

ACTUALITÉ / PAGE 3

Action sociale : des nouvelles mesures prises par le CCAS pour répondre au plus près aux attentes des familles
Le CCAS vient de décider la création d'une Allocation de rentrée et a revalorisé sa participation à l'allocation de Noël.



Etampesinfo

LE JOURNAL DES ETAMPOIS

Nos seniors on les adore !

ANIMATIONS avec le CCAS

GRANDE TOMBOLA avec les commerçants d'Etampes

Le SALON des SENIORS

À LIRE PAGE 2

Semaine Bleue : 7 jours de petites attentions rien que pour nos Aînés

A l'occasion de la semaine nationale des personnes âgées et retraitées, baptisée « Semaine Bleue », de nombreux rendez-vous festifs et informatifs attendent nos Aînés. A partir du 17 octobre et jusqu'au 23 octobre, vont en effet s'enchaîner animations, spectacles et même une visite guidée de la Ville avec le concours du Service du Tourisme. Point d'orgue de cette manifestation qui fête cette année au niveau national son 34^e anniversaire, le fameux Salon des Seniors. Un temps fort qui permet à ses visiteurs d'obtenir de bons conseils et toutes les informations utiles sur les services existants pour se simplifier la vie de tous les jours. La Semaine Bleue : 7 jours pour montrer à nos Aînés leur importance dans notre ville et leur place de choix dans la vie de la commune le reste de l'année.

VIE LOCALE / PAGE 5

Taxe foncière 2011
Il ne reste plus que quelques jours pour s'acquitter de sa taxe. Mais avant, explications et décryptage.

SPORT / PAGE 7

Handball :
Le club fête ses 25 ans. L'âge de la maturité mais aussi de nouvelles ambitions.

LA MÉTÉO DE VOTRE WEEK-END

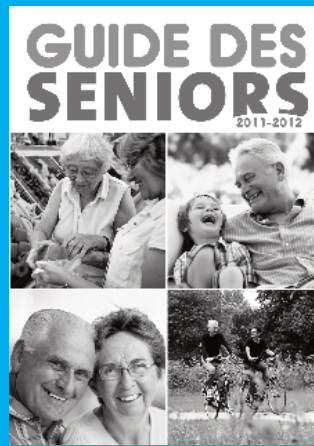


Samedi 15 octobre :
S^{te} Thérèse d'Avila



Dimanche 16 octobre :
S^{te} Edwige

Retrouvez chaque jour l'indice de qualité de l'air sur www.mairie-etampes.fr



Un guide bien pratique pour nos Aînés

A chaque Semaine Bleue son guide ! Cette année la tradition sera fidèlement respectée avec la sortie d'une nouvelle édition. Il sera disponible au Salon des Seniors et en ligne sur www.mairie-etampes.fr. En une centaine de pages, l'ensemble des structures, associations et services aux Aînés y a été recensé. Santé, loisirs, démarches administratives, habitat, transport, autant de thèmes abordés... qui font de ce guide un outil indispensable de la vie de tous les jours.

Des services de proximité, adaptés à nos Aînés



A Etampes, les 3 400 personnes âgées recensées ont à leur disposition plusieurs services municipaux attachés à répondre à leurs attentes. Et tout particulièrement un : celui des Personnes retraitées. Sous la direction du CCAS, il propose aux seniors d'Etampes toute une gamme de dispositifs qui peuvent être pris en charge par les caisses de retraite.

« Depuis quelques années, nous recevons de plus en plus de demandes surtout pour obtenir l'aide à domicile. En 2010, nous avons eu 300 personnes qui ont sollicité ce service, ce qui représente un chiffre assez conséquent de 3 000 interventions

par mois. Les gens sont très satisfaits des compétences du personnel de l'aide à domicile et de son organisation. Nous veillons toujours à prévenir les utilisateurs du remplacement de l'aide à domicile si celle-ci a un empêchement quelconque. Nos autres services sont de plus en plus connus et sollicités, nous livrons 80 repas par jour, 117 personnes sont inscrites à l'année au service de la télé-assistance et 300 personnes se déplacent grâce aux citadines », explique Sonia Cobo-Baniel, la directrice du service des Personnes retraitées. Alors n'hésitez pas à les solliciter pour toute demande ou question.



5 SERVICES À DISPOSITION

> **L'aide à domicile** permet un accompagnement dans des tâches comme le ménage, les courses, le repassage, les préparations de repas, mais aussi permet aux personnes seules d'avoir une compagnie pour une promenade.

> **Le port de repas à domicile** est effectué par la Cuisine centrale de la Ville. Il permet aux Aînés sans aucune condition de ressources de commander des repas à 6,60 € transport compris (commande la veille avant 14 h).

> **La Citadine (gratuit)** permet à tous les Aînés de se déplacer dans tout Etampes pour aller chez le médecin, faire des courses et même rendre visite à des amis. (4 véhicules sont disponibles dont 1 aux normes PMR).

> **Télé-assistance.** Ce système offre la garantie d'une aide rapide de jour comme de nuit, (abonnement et équipement d'un bip de 10, 67 €/mois).

> **Des chèques CESU.** Pour aider à l'emploi d'une aide à la personne, les personnes âgées étampaises de plus de 60 ans peuvent accéder à l'achat de Chèques Emploi Service Universel à moitié prix, selon les conditions de ressources.

Autres services (colis et prestation de Noël, subventions eau, électricité et gaz...)

Service des personnes retraitées :
01 64 94 55 72

« MERCI ET RESPECT »

> **Gilbert Dallérac, maire-adjoint aux associations et aux personnes âgées**
« Après un mois de septembre bien rempli, octobre se présente tout aussi animé et chargé. Il y a eu l'inauguration d'une structure pour les tout-petits. Maintenant, c'est au tour de nos anciens d'être à l'honneur et de faire l'objet de toutes les attentions. Cette Semaine Bleue sera ainsi l'occasion de leur dire : « Merci et respect ». De nombreuses animations ont été prévues et plein de nouveautés sont au programme comme par exemple la découverte de la ville en car le vendredi après-midi avec la collaboration du service du patrimoine. Sincèrement vôtre. »

POUR LE MAINTIEN A DOMICILE, PENSEZ AUSSI AU CLIC

Créé en 2003, ce service médico-social a pour mission principale de favoriser le maintien d'une personne âgée à son domicile. « Ce qui est très important à souligner, c'est qu'il s'agit d'une association à but non lucratif qui fonctionne grâce une subvention du Conseil général et une participation financière des communes membres (1 €/commune). Nous aidons gracieusement les familles qui nous demandent de l'aide pour un proche en perte d'autonomie et qui a besoin de soins ou d'entrée dans un accueil spécifique. Et tous les ans, nous constatons une augmentation des demandes de 20 % », explique Francis Tassin, le président du CLIC. Sur un simple appel, une évaluatrice se rend au domicile de la personne âgée pour constater le degré de perte d'autonomie. Des solutions sont ensuite proposées (pour faire les courses, le ménage, les soins médicaux, mais aussi pour remplir des papiers administratifs). Le CLIC organise également des conférences sensibilisantes, sur le bien vieillir, l'audition ou encore les maladies cardio-vasculaires. Et tous les 1^{er} lundis du mois, il met en place un espace de parole et de rencontre pour les proches de personnes âgées en perte d'autonomie (14 h 30, Hôtel IBIS, prochain rendez-vous le 7 novembre).

Renseignements : 19, promenade des Prés. 01 60 80 15 67.

Un salon dynamique à l'image des Seniors

Samedi 22 et dimanche 23 octobre à partir de 10 h à la salle des fêtes, le Salon des Seniors va ouvrir ses portes. Fort de sa 7^e édition, ce grand rendez-vous compte bien répondre, plus encore que les années précédentes, aux attentes des Seniors d'aujourd'hui. « Nos Aînés sont dynamiques, pétillants, curieux de tout, soucieux de leur santé, de leur activité... Ils ont un bel appétit de vivre et à se distraire. Les bouchées doubles ont donc été mises en matière d'information sur le droit des Seniors en activité ou retraité », annonce Michel Lamothe, de la société LMO. Nombre d'associations étampaises seront également présentes. « Nous allons fournir un maximum d'information sur nos services à la personne, et plus particulièrement dans le domaine des aides aux aidants pour lesquels nous proposons l'accompagnement de leur proche en accueil de jour », explique Jean-Marie Naulot, directeur de l'entreprise ADAHP service. Alors bon salon, et n'oubliez pas la Tombola des commerçants ! « Cette année nous offrons en premier lot des diners sur une péniche à Paris », conclut Charly Pillon, président de l'association Cœur de Ville.

Entrée gratuite, samedi 22 octobre : 10 h - 18 h, dimanche 23 octobre : 10 h 30 - 17 h.

Durant toute la semaine, la Citadine est votre disposition :
01 64 94 32 29.

Les temps forts de la semaine

Lundi 17 octobre

Chants à la Résidence Clairefontaine.

De 14 h 30 à 17 h.

Mardi 18 octobre

Lancement de la tombola chez vos commerçants **Anniversaire des centenaires**, spectacle et goûter à la maison de retraite du Petit-Saint-Mars (inscription 01 60 80 76 76).

Mercredi 19 octobre

« Après-midi tendresse », thé dansant. De 14 h à 18 h, à la salle des fêtes (01 69 92 71 93).

Jeudi 20 octobre

Loto et goûter au Temps des loisirs. De 14 h à 17 h (01 69 92 71 93).

Vendredi 21 octobre

Visite guidée de la Ville avec le service culturel.

Avec goûter au Musée. De 15 h à 17 h (01 69 92 69 00).

Samedi 22 octobre

Soirée chansons et danses. Buffet. Centre social Jean-Carmet à 19 h 30 (01 60 80 05 29).

CE QU'ELLES EN PENSENT DÉJÀ

> **Berthe et Paulette :**

« Nous serons au stand de la Résidence Clairefontaine et proposerons nos ouvrages de tricot (layette, bonnets, chaussons...). C'est notre 2^e participation, on aime beaucoup cette rencontre avec les gens. »

> **Marcelle :**

« J'aime bien me rendre au salon. J'y trouve toujours des choses intéressantes à découvrir à commencer par le planning des sorties organisées par le Temps des loisirs. »

> **Renée :**

« Dès que j'ai vu la visite guidée d'Etampes dans le programme, je me suis inscrite. C'est la 1^{re} fois que l'on nous propose cette animation pendant la Semaine Bleue. Je vais découvrir ma ville, avec sa nouvelle crèche et ce gymnase qui a l'air superbe. »



Inauguration de l'aire de jeux de la Croix-de-Vernailles : petits et grands contents !

Mercredi dernier, une aire de jeux pour les enfants de 3 à 8 ans a été inaugurée à la Croix-de-Vernailles en présence de nombreuses familles et de personnalités locales. Premières impressions.

Nezha Laribi, maire-adjointe chargée de la Vie des familles et de la Cohésion sociale : « Cette aire de jeux a été réalisée à la demande des habitants. Elle vient répondre à un besoin des familles dans un environnement vert et entièrement sécurisé. Cet aménagement n'est qu'un début pour la Croix-de-Vernailles qui verra aussi la création d'une Maison de Quartier. »

Sow, une maman : « Je suis contente car cet équipement va permettre l'amélioration de notre vie quotidienne dans le quartier. Nous avons également envie de le dynamiser et c'est pourquoi nous avons créé une association Femmes de Cœur. Ensemble nous allons faire de belles choses. »

Aïssata, une maman : « Mes enfants ont déjà adopté l'aire de jeux. Ils adorent le toboggan. Je suis heureuse de les voir ainsi s'amuser. J'ai aussi l'esprit tranquille car le site est en retrait de la route et bien clôturé. »

Agir par des mesures utiles, au plus près des attentes

Quand les temps sont durs, le devoir de solidarité doit savoir être renforcé. C'est le choix fait par les membres du Conseil d'administration du CCAS présidé par le maire. Focus sur 2 décisions prises lundi dernier.

Création d'une allocation étampoise de Rentrée scolaire

Sur la base des revenus de 2009, la CAF a délivré fin août l'allocation de rentrée scolaire aux familles dont les enfants sont âgés de 6 à 18 ans. Mais il n'existe rien pour les enfants scolarisés en maternelle ou pour les familles dont les ressources ont baissé après 2009 suite à la perte d'un emploi ou tout autre bouleversement personnel et familial. C'est donc pour remédier à cette situation et combler ce vide que le CCAS a décidé la création d'une allocation spéciale rentrée. « C'est une nouveauté qui a tout son sens et permet de répondre à une réalité face à laquelle nous étions demeurés auparavant », a réagi Vivette Hirsth, déléguée du maire chargée des Affaires sociales. Ce coup de pouce financier

délivré sous forme de ticket service aura les mêmes plafonds de ressources que ceux de la CAF. Il permettra de financer l'achat de fournitures scolaires, de livres et de vêtements chez 4 commerçants : Leclerc, Carrefour, Intersport et Kid City. Il verra ainsi les familles percevoir 150€ pour les enfants de 3 à 5 ans et 285€ pour les 6-10 ans. A savoir également que le CCAS tiendra compte du dernier avis d'imposition connu avant la date de la rentrée scolaire. Toute demande devra être formulée avant le 31 décembre de l'année en cours.

Pour tout renseignement, CCAS de la Ville d'Etampes : 01 69 92 68 00.



Pour les personnes privées d'emploi et leurs enfants :

Augmentation de la subvention de Noël du CCAS

« Face au coût de la vie en constante progression et aux difficultés rencontrées par certaines familles, le CCAS a jugé nécessaire d'augmenter sa participation à l'allocation départementale aussi versée », explique la directrice du CCAS. A l'approche des fêtes de Noël, voilà un soutien qui apportera un peu plus de réconfort... Et s'avèrera bien utile. L'augmentation de l'aide communale va se traduire par des hausses de 10 à 50 % des montants auparavant alloués.

Pour toute information complémentaire : 01 69 92 68 00.

LES PARENTS EN DISENT DÉJÀ DU BIEN

> F. Menesson :

« C'est une bonne initiative car cela va permettre un apport financier pour l'habillement des enfants. Même si, hormis les chaussons, les enfants n'ont pas forcément besoin de fournitures. »

> J. Fernandez :

« C'est intéressant, et même une bonne idée. Est-ce que cela ne pourrait pas profiter à tous les parents ayant des enfants en maternelle ? »

> A.-S. Truillard :

« Ça va être un vrai coup de pouce pour faire face aux dépenses vestimentaires de la rentrée. Cela pourrait également servir à faire des sorties ou des fêtes à l'école ? »

> M. Mechelouf :

« C'est super. Les économies générées par les tickets services me permettront de payer la cantine. J'ai débuté un stage à la rentrée, j'ai donc laissé mon fils à la cantine, et cela a un coût financier. »

Une semaine consacrée à l'Énergie

Toute nouvelle maison ou autre bâtiment qui sortira de terre dès 2013 devra obligatoirement être à la norme thermique BBC (Bâtiment Basse Consommation), autrement dit consommer jusque trois fois moins de chauffage qu'aujourd'hui. Autant être dès maintenant au fait de ce qu'il faut faire. C'est justement ce qui sera développé lors de la Semaine de l'Énergie par l'Espace Info Énergie Sud-Essonne.



A l'occasion de la Semaine de la Fête de l'Énergie qui se tiendra du 15 au 21 octobre, l'Espace Info Énergie en place à Etampes depuis le 1^{er} février 2011 sera accessible à tous ceux qui recherchent informations et contacts afin de réduire leurs factures, tant les particuliers que les PME et les artisans. « Ce qui intéresse les personnes soucieuses d'alléger leur consommation énergétique après le fait de protéger l'environnement, c'est de connaître les aides qu'elles peuvent obtenir pour financer leur projet. Nous délivrons les

informations sur les prêts à taux 0%, les crédits d'impôt et les aides diverses. Nous apportons aussi des conseils sur les techniques, les matériaux et les différents modes de chauffage », explique Anthony Broc, le conseiller énergie, qui viendra à la rencontre de la population au travers d'animations.

> Samedi 15 octobre

- **Matin**, un stand Espace Info Énergie sera présent sur le marché d'Etampes.
- **Après-midi**, de 14 h à 16 h : visite du groupe scolaire « Le Petit Prince ». Ce nouvel équipement reconnu HQE mais aussi HPE (haute performance énergétique), donc à faible impact environnemental.

L'Espace Info Énergie répond à toutes les questions relatives aux économies d'énergie au 01 69 78 24 01.

DES AGROPELLETS POUR LES PARTICULIERS

Résidus provenant de l'agriculture, les agropellets se révèlent être un combustible économique pour peu que le lieu soit équipé d'une chaudière poly-combustibles. A Etampes, le Centre sportif Michel-Poirier et les structures du Petit-Prince bénéficient déjà de cette source d'énergie verte produite à la Coopérative Ile-de-France-Sud. « Mais tout particulier peut aussi avoir recours à ce combustible, à condition de disposer d'une chaudière adaptée. Le chauffage ainsi produit revient moitié moins cher que le fioul », précise volontiers Hervé Courte, directeur de la Coopérative agricole.

Pour trouver votre chauffagiste le plus proche de chez vous, consultez l'annuaire des installateurs sur : www.qualit-enr.org. Renseignements à l'Espace Info Énergie : 01 69 78 24 01.



LE SAVIEZ-VOUS ? Des leds illuminent les abords de la Maison de la Petite Enfance Serge-Levrez

L'éclairage des abords de la Maison de la Petite Enfance Serge-Levrez est constitué de 20 mâts qui supportent chacun 36 leds. Soit une consommation électrique 80 % moindre qu'un éclairage classique. Mais ce changement correspond aussi à un impératif. Au 31 décembre 2012, il ne doit plus y avoir de lampes à filament. Quant aux lampes basse consommation fluocompacte, elles risquent fort d'être supplantées par la technologie led, moins énergivore (de 3 à 10 fois !). En outre, elles n'ont pas d'ondes magnétiques et ne contiennent aucun mercure. Voilà une source lumineuse et écolo.

► Plus de photos sur
www.mairie-etampes.fr

Jean Rigot, chevalier de la Légion d'Honneur

Vendredi 7 octobre, Jean Rigot, ancien résistant, déporté durant la Seconde Guerre mondiale s'est vu remettre les insignes de chevalier de la Légion d'Honneur, des mains de Pierre Richier, président de l'association d'entre-aide des membres de la Légion d'Honneur des Hauts-de-Seine et ancien président de l'entreprise Bertrand Faure. Une entreprise pour laquelle Jean Rigot, aujourd'hui âgé de 87 ans, a travaillé pendant 22 ans comme chef d'atelier. Engagé dans les Francs Tireurs Partisans Français, Jean Rigot est arrêté le 18 mai 1944. Emprisonné à Chartres, il subit deux interrogatoires musclés. Il est ensuite transféré à la prison d'Orléans puis à Compiègne. S'ensuivent 269 jours de détention au camp de concentration de Neuengamme d'où il sortira en avril 1945. « Je suis très heureux et très fier de recevoir cette médaille. Bien entendu cela ravive de bons et de mauvais souvenirs », a réagi celui qui continue, encore maintenant, à s'adresser aux jeunes générations afin de leur faire partager le devoir de mémoire.



La Maison de la Petite Enfance Serge-Levrez inaugurée

Vendredi dernier, la pluie et le vent n'ont pas découragé les parents, les nounous, les habitants et les partenaires de la Maison de la Petite Enfance. Près de 250 personnes ont inauguré cet équipement et ont rendu un hommage à son initiateur, Serge Levrez, ancien maire-adjoint délégué à la Famille, à la Petite-Enfance et aux Aînés. Un moment émouvant qui fut ainsi marqué par la remise d'une plaque commémorative offerte à sa famille. Pour Jack Têtedoux, résident et président de l'amicale des locataires OPIEVOY de Guinette : « C'est la 1^{re} fois que je viens visiter cette maison, je trouve qu'elle est très plaisante. En tant qu'ami de Serge Levrez, je suis content que ses idées aient été réalisées et que cette maison porte son nom. »

Cette 1^{re} réalisation de la CCESE, ouverte aux familles depuis le 16 mai, « montre que la CCESE entend non seulement travailler pour l'avenir d'un territoire et de ses habitants, tout comme elle entend répondre concrètement aux attentes immédiates de ses

familles », a déclaré Jean Perthuis, son président tout en rappelant l'investissement de la commune dans la réalisation de ce projet. « C'est toujours agréable de travailler avec une collectivité qui se préoccupe de la thématique : vie professionnelle - vie de famille. Cette maison est un exemple qui va essayer ailleurs », a ajouté le directeur-adjoint de la MSA Ile-de-France, Emile Bunoz.

D'autres services aux familles en perspective

Pour l'heure, la Maison de la Petite Enfance donne déjà beaucoup de satisfaction à ses utilisateurs et au personnel. Claire, jeune maman : « Depuis l'ouverture de la Maison de la Petite Enfance, je confie ma fille Mélina, âgée de 15 mois. Elle s'est très bien habituée



et les formules de garde proposées conviennent tout à fait à ma situation professionnelle très particulière. En effet, je travaille huit jours par mois mais avec des journées de 12 h, dans une crèche classique, cela n'aurait pas été faisable. » D'autres services à la famille sont à l'ordre du jour des actions de la CCESE comme le multi-accueil du Petit-Prince qui a ouvert ses portes à la rentrée et dans les mois à venir un RAM itinérant.

Le nouveau commissaire reçu en mairie

C'est en présence de tous les acteurs de la Sécurité publique d'Etampes, du Sous-Prefet Thierry Somma et des élus municipaux, que s'est déroulée la réception donnée en l'honneur du nouveau commissaire de la Police nationale d'Etampes mardi 11 octobre dans les salons de l'Hôtel-de-Ville. « Je remercie le commandant Cuma qui a assuré le commandement du commissariat depuis le départ du commissaire Michel Aleu. Il a obtenu de brillants résultats et je pense que nous ferons ensemble de l'excellent travail. Et sachez que si j'ai choisi de postuler à Etampes, c'est pour me consacrer uniquement à la sécurité des Etampois ! », a déclaré Stéphane Lucas.



Les écoliers ravivent la flamme du Soldat Inconnu

Emmenés par Pierre Lambeseur, Président du Comité départemental du souvenir du Général-De-Gaulle 31^e section d'Etampes, le porte-drapeau de la section ainsi que ceux de la FNACA et de l'UNC, 15 élèves de CM2 de l'école Le Port et leur directeur Laurent Bourgoin se sont rendus dimanche à l'Arc de Triomphe, à Paris, pour raviver la flamme du Soldat Inconnu. Un vrai cours d'histoire !



AVF démarre sa saison

Samedi 8 octobre, l'association Accueil des Villes Françaises recevait à la salle Saint-Antoine vingt nouveaux adhérents autour du verre de l'amitié. « Nous redémarquons la saison avec 270 membres. Notre association est ouverte à tous les Etampois. Nous proposons de nombreuses activités tous les jours de la semaine. Chacun peut s'adonner à la randonnée, la couture, l'art déco, l'anglais, la gymnastique, le théâtre, l'informatique, le Scrabble... », détaille volontiers Chantal Charlot, la présidente d'AVF.



IMAGES ET SONS À L'AFFICHE DU THÉÂTRE

Projection vidéo et musiques se sont mariées avec succès samedi dernier au Théâtre. « C'était un défi pour nous de proposer une création composée d'univers musicaux aussi éloignés les uns des autres. Artistiquement parlant, le mélange a bien pris et le public a répondu présent en nombre. Devant ce suc-

cès nous allons proposer ce spectacle lors d'une tournée et à l'occasion de la 5^e édition du festival All Access, qui se tiendra à la Base de loisirs les 18 et 19 mai 2012 », envisagent d'une même voix Guillaume Bertherat et Antoine Joffre, membres de l'association Saskwash.





Connaissez - vous réellement la valeur de votre bien?

NOUS VOUS OFFRONS
UN VÉRITABLE DOSSIER COMPLET D'ESTIMATION

**Vente - Location - Gestion locative
Gestion de copropriété**

(ACHETER, VENDRE, LOUER VOTRE LOGEMENT)



WWW.FONCIA.COM

L'immobilier clair, net et précis

14 place Notre Dame-91150 ÉTAMPES

01 64 91 72 26

Tous en week-end à la ferme

Venez participer à la Balade du goût en Ile-de-France les 22 et le 23 octobre pour goûter les produits fermiers, rencontrer les producteurs et discuter avec eux de leur beau métier. A Etampes et ses environs, 7 fermes ouvriront leurs portes au public, dont la ferme de Beauvais, la ferme du Grand Clos, ou encore le verger de Villesauvage. « Les visiteurs pourront découvrir nos 4 hectares de culture de pommes et de poires et leurs produits dérivés en dégustation et en vente, ainsi que nos légumes. Les curieux apprendront comment fonctionne une calibreuse », explique Sylvie Pouradier, la nouvelle propriétaire du verger. Une belle occasion aussi pour les enfants de faire connaissance avec les animaux de la ferme !
www.balade-du-gout.fr

Coup d'envoi des conseils de quartiers 05

Le 4 octobre dernier, s'est déroulé le 1^{er} conseil de quartier depuis la rentrée de septembre avec les habitants de Saint-Michel. Au programme de cette rencontre : la présentation photo de la nouvelle maison de quartier ou les travaux de la RD207... A cette occasion, les représentants du quartier ont fait part des très bons échos émis par les habitants à propos des nouveaux logements des Emmaüs qui vont être livrés prochainement à leurs résidents. Jeudi 13 octobre, c'était au tour du conseil de quartier de Saint-Gilles de se réunir.

Papilles d'Or : 4 commerces étampoïses déjà labélisés !

La pression monte pour les 86 candidats essonniens toujours en lice pour décrocher un prix aux 12^e Papilles d'Or. Parmi eux, 4 Etampoïses. Réactions.

Lundi, à Evry, les prix de la 12^e édition des Papilles d'Or seront décernés. Cette opération créée par la Chambre de Commerce et d'Industrie de l'Essonne pour promouvoir et encourager les commerces de bouche, seront remis aux lauréats par un jury composé de consommateurs et de professionnels. 86 can-

didats ont été retenus et se voient déjà labélisés. D'ailleurs, ils figurent dans le guide Papilles d'Or 2011 distribué à 50 000 exemplaires dans tout le département de l'Essonne et en ligne sur le site de cette compétition. Nos 4 représentants attendent ce moment avec impatience et toute la ville est derrière eux !



Avec nos représentants !

> José Morgadinho, Boucherie du Haut-Pavé
« C'est grâce à nos clients que nous sommes arrivés là. C'est la 3^e année que nous participons. Après le prix espoir et une 3^e place, j'espère bien gagner cette année ! Je tiens aussi à souligner que nous sommes également labélisés en bœuf, veau et agneau. »

> Christophe Paveau, La Toscane
« C'est un beau challenge pour nous car cela met notre travail de tous les jours en avant. Je suis vraiment content de participer à une telle manifestation. Pour le résultat maintenant, on verra bien ! »

> Ghyslaine Ratonie, L'Auberge de la Tour Saint-Martin
« J'ai gagné il y a deux ans dans la catégorie restaurant traditionnel. C'est année, nous nous sommes inscrits en gastronomique pour un nouveau challenge. Je trouve en tout cas intéressant d'y participer car cela met en valeur les petits commerçants. »

> Eric Landini, Douceurs et Tradition
« Pour nos clients, c'est un gage de transparence, et pour nous, de fierté. Nous avons déjà été labélisés l'année dernière, et nous attendons maintenant éventuellement de recevoir un prix. »

Marché du samedi : Le terroir une nouvelle fois à l'honneur



Après la place de l'Hôtel-de-Ville et des Droits-de-l'Homme, le Carré des producteurs locaux a déballé le 8 octobre ses étals, place du Petit-Marché, face à l'église Notre-Dame. Un changement d'emplacement qui n'a pas décontenancé les clients, ravis d'apprécier les produits. Les producteurs locaux vous donnent rendez-vous cette fois **le samedi 5 novembre au matin**.

Décryptage de la taxe foncière 2011

Tous les propriétaires ou usufruitiers étampoïses ont jusqu'au 17 octobre pour s'acquitter de la taxe foncière. Et cette année encore, des explications s'imposent. Malgré des taux communaux qui n'ont toujours pas été augmentés, des hausses sont constatées. Qui en sont les responsables ? Pourquoi ?

Ville d'Etampes : +0%

Pour la 3^e année consécutive, les taux communaux ne bougent pas.

Une décision prise par l'équipe municipale pour préserver le pouvoir d'achat des Etampoïses lors du vote du budget 2011, le 14 avril dernier alors qu'au niveau national, le taux d'imposition de la taxe foncière progresse de + de 1,5 % pour la part communale. (Source : Forum pour la gestion des villes).

A souligner : l'absence d'augmentation du taux de la CCESE pour le foncier bâti. Comme elle s'y était engagé en 2010, la CCESE a même rabaisé son taux pour le foncier non bâti de 3,65 % à 2,16 %.

Etat : +2%

Encore une fois, la base locative (c'est-à-dire la valeur du bien calculée sur la base du prix du mètre carré en 1970 pour le bâti) a été revalorisée.

TAXES FONCIÈRES - DÉTAIL DU CALCUL DES COTISATIONS						
Département : 910 ESSONNE Commune : 223 A ETAMPES						
	Commune	Syndicat de communes	Inter-communalité	Département	Taxe spéciale d'équipement des ordures ménagères (1)	Total des cotisations
Taux 2010	27,08 %	%	1,93 %	12,69 %	0,156 %	11,96 %
Taux 2011	27,08 %	%	1,93 %	12,69 %	0,41 %	11,96 %
Adresse	2019		2019	2019	2019	2019
Cotisation	547		39	256	8	241
Adresse	2010		2010	2010	2010	2010
Cotisation	536		38	256	3	237
Variation en % (2)	+2,05 %	%	+2,63 %	%	+166,67 %	+1,69 %
Commune	Syndicat de communes	Inter-communalité	Taxe additionnelle (3)	Taxe locale d'équipement (4)	Chambre d'agriculture	
Taux 2010	%	%	%	%	%	%
Taux 2011	%	%	%	%	%	%
Adresse	2010		2010	2010	2010	2010
Cotisation						
Variation en % (2)	%	%	%	%	%	%
Dégrèvement jeunes agriculteurs des propriétés non bâties				Base du forfait forestier (5)	Majoration base ter. const. (6)	Caisse d'assurance des accidents agricoles
Base + Etat + Base Collectivité						X
À compter de 2011, pour les propriétés bâties, la part régionale est transférée au département. Pour les propriétés non bâties, une taxe additionnelle se substitue aux parts départementales et régionales.						Frais de gestion de la fiscalité directe locale (7)
La taxe spéciale d'équipement comprend la TSE Grand Paris pour 5€						Dégrèvement Habitation principale (8)
						Dégrèvement JA + Etat (9)
						Dégrèvement JA + Collectivité (10)
Références administratives : 910 51 021 037 223 A D P						Montant de votre impôt : 1136

Région et Grand Paris : +166%

Cette année, la mauvaise surprise vient de la véritable explosion de la taxe spéciale d'équipement qui comprend la TSE Grand Paris pour financer le super métro. La TSE passe de 0,156 à 0,41 %, soit plus de 166 % d'augmentation en euro ! Instituée en 2007 pour les interventions foncières des établissements publics d'Ile-de-France, son champ de compétence s'est vu élargi le 9 décembre 2010 pour réaliser le projet du Grand Paris Express. Celui-ci sera mis en œuvre entre 2017 et 2025 grâce aux impôts des contribuables.

Taxe d'enlèvement des ordures ménagères : +0%

Généralement, au niveau national, il s'agit d'une taxe qui est en régulière augmentation. Nombre de reportages le soulignent. Après une baisse de 6 % l'an passé, cette année, la TEOM n'évolue pas. C'est le résultat d'une action conduite par le SIREDOM (Syndicat Intercommunal pour la Revalorisation et l'Élimination des Déchets et des Ordures Ménagères) qui, après avoir restauré sa situation financière, maîtrisé ses frais de fonctionnement et diminué son endettement a pu mener une politique de réduction des déchets à la source et donc à une baisse des tarifs de leur traitement, dont les Etampoïses profitent aujourd'hui concrètement sur leurs feuilles d'impôts.

Pour toute information complémentaire, le service de la taxe foncière au Centre des Impôts : 01 69 92 65 00.

HOROSCOPE DE LA SEMAINE



Bélier. Vous jouirez d'une résistance qui fera bien des envieux.



Taureau. Fiez-vous à votre intuition pour vos placements divers.



Gémeaux. Vous canalisez votre énergie vers des buts positifs.



Cancer. Vous aurez le chic pour profiter des opportunités intéressantes.



Lion. Vous vivrez une romance amoureuse qui vous plaira particulièrement.



Vierge. Un tonus en hausse ainsi qu'un bon moral, bon moyen d'être en bonne santé.



Balance. A vous l'expansion professionnelle ! Mais patience au début.



Scorpion. C'est lors d'une cérémonie que vous ferez la rencontre de votre vie.



Sagittaire. Vous serez bien décidé à prendre le maximum de bon temps.



Capricorne. Les amours seront favorisés s'ils cherchent à plaire.



Verseau. Le bien-être et la sérénité seront au programme de cette semaine.



Poissons. Période efficace, vous saurez mener à leur terme vos initiatives.

ETAT-CIVIL

Bienvenue à

• Louis Desvignes, Léa Aussant, Soukaina Tronco Ellatifi (01/10), Romane Le Querré (02/10), Mathis Ismaël (03/10), Lina Mahdi, Lucie Wasielewski, Maëlyne Lavenne, Shaynah Boumba (04/10), Farahe Mennane, Timéo Picault (05/10), Leena Maurin, Romane Cornette (06/10).

Félicitations à

• Andjelija Preradovic et Gérard Coquemont.

Ils nous ont quittés

• Renée Séguy épouse Eicke, 81 ans (01/10), Yvonne Poirier, 84 ans (02/10), Arlette Gaultier, 72 ans (02/10).

La famille du Docteur Jean-Michel THIERRY a la douleur de faire part de son décès survenu soudainement le samedi 24 septembre 2011, dans sa quatre-vingt-quinzième année. Ancien chef de clinique chirurgicale de la Faculté de médecine de Paris, il a exercé la charge de chef du Service chirurgical du Centre Hospitalier d'Etampes de 1948 à 1981.

LE RENDEZ-VOUS DE L'EMPLOI

Offres sélectionnées par Pôle emploi Etampes :

> **Mécanicien poids lourds.** M/823173M. Pour une PME de transport de marchandises ayant un atelier intégré, vous serez chargé des réparations et de l'entretien des poids lourds. Vous possédez si possible le permis EC et avez 2 à 5 ans d'expérience. Salaire de 2 000 à 2 200 € + mutuelle. Lieu de travail : Méréville.

> **Maçon du paysage.** M/823208M. Vous réaliserez tous types de maçonnerie paysagères telles que : rocailles, terrasses, allées, murets et clôtures. Vous avez 2 à 3 ans d'expérience un permis B et si possible EB. Salaire de 1 800 à 2 300 € + primes. Lieu de travail : Etampes.

CV à adresser par mail à ale.etampes@pole-emploi.fr ou : 15, rue de Saclas à Etampes.

ALLOCATIONS DE FIN D'ANNÉE

Récapitulatif des conditions d'octroi des allocations spécifiques de fin d'année.

Allocation de Noël

Personnes concernées :

• Toutes les personnes privées d'emploi avec des enfants à charge, ainsi que les personnes âgées d'au moins 65 ans (ou 60 ans en cas d'incapacité au travail) et titulaire du FNS.

Conditions d'attribution :

• **Personnes seules :** 739,20 € + 302,40 € par enfant supplémentaire à charge.
• **Couple :** 1 041,60 € + 302,40 € par enfant supplémentaire à charge.

Pièces à fournir :

• **Personnes âgées :** carte d'identité ou livret de famille, avis d'imposition ou de non-imposition 2010, relevé d'identité bancaire ou postal à votre nom, justificatif FNS (pour allocation de Noël).
• **Personnes sans emploi avec enfants à charge :** carte d'inscription Pôle Emploi ou notification récente, avis d'imposition ou de non-imposition 2010, justificatif des 3 derniers versements ASSEDIC, justificatif des autres ressources, justificatif de prestations CAF ou RMI, livret de famille, certificat de scolarité pour les enfants de + de 16 ans.

Allocation Eau-Electricité-Gaz

Pour les familles ayant au moins 3 enfants de - 20 ans à charge

• **Conditions d'attribution :** ressources inférieures hors APL à 1 948,80 € + 302,40 € par enfant supplémentaire à charge.

Pour les personnes seules ayant au moins 2 enfants de - 20 ans à charge

• **Conditions d'attribution :** ressources inférieures hors APL à 1 344 € + 302,40 € par enfant supplémentaire à charge.

Pour les personnes âgées d'au moins 65 ans (60 ans en cas d'incapacité au travail)

• Plafond de ressources : 8 309,27 €/an (personne seule), 13 765,73 €/an (couple).

Montant de la subvention :

• Couple avec 3 enfants à charge : 50,33 € + 6,10 €/enfant supplémentaire.
• Personne seule avec 2 enfants : 44,23 € + 6,10 €/enfant supplémentaire.
• Personnes âgées : 32,03 € par foyer.

Pièces à fournir :

• Identiques à la subvention de Noël ci-contre.

Lieux d'inscriptions et modalités

> **Le service des Personnes retraitées** recevra les personnes âgées entre le 17 octobre et le 25 novembre 2011, dans ses locaux, au : 19, promenade des Prés. Renseignements : 01 64 94 55 72.

> **Pour les personnes seules, avec 2 enfants ou couples avec 3 enfants et faibles revenus.** Le service Prévention Sociale et Insertion les accueillera au CCAS, rue des Marionnettes. Afin d'assurer une qualité d'accueil et d'information et pour que les versements soient honorés avant la 1^{re} quinzaine de décembre, les personnes sont reçues par ordre alphabétique aux dates suivantes :
Du 17 au 21 octobre : A et B.
Du 24 au 28 octobre : C à E.
Du 31 au 4 novembre : F à K.
Du 7 au 10 novembre : L et M.
Du 14 au 18 novembre : N à Q.
Du 21 au 25 novembre : R à Z.
Renseignements : 01 69 92 68 00.

SANTÉ

• **PHARMACIES DE GARDE.** Le 23 octobre, Grandati, 82, Grande Rue à Etréchy.

• **Centre Hospitalier Sud-Essonne,** 26, avenue Charles-de-Gaulle, tél. : 01 60 80 76 76. Permanence sourds et malentendants : poste 7057. La-langue-des-signes@ch-etampes.fr

• **Maison médicale de garde :** faire le 01 60 80 76 76 ou le 15 (SAMU) dimanche et jours fériés de 8 h à 20 h, qui vous orientera. Consultations assurées par des médecins généralistes au Centre hospitalier Sud-Essonne.

• **Centre municipal de soins infirmiers.** 19, promenade des Prés. Tél. : 01 64 94 21 77.

• **Etablissement Public de Santé Barthélémy-Durand :** 01 69 92 52 52.

• **Centre de vaccinations gratuits :** 01 64 94 53 99.

• **Centre de dépistage anonyme et gratuit des IST :** 01 64 94 53 99.

• **Ambulance de garde :** 01 64 94 13 85.

• **Sida info service :** 0800 840 800.

• **Centre anti-poisons :** 01 40 05 48 48.

• **Cancer infos services :** 0810 810 821.

• **Allait'info :** 01 60 80 78 11.

SÉCURITÉ

• **Objets perdus, chiens perdus :** contactez la Police municipale au 01 64 94 40 19.

• **Police nationale :** 01 69 16 13 50.

• **Gendarmerie :** 01 64 94 69 45.

• **Jeunes Violences Ecoute :** 0800 20 22 23.

• **Violences conjugales :** 39 19.

• **Victime d'un vol, d'une agression, d'une agression sexuelle, Mediavipp 91 :** accueil gratuit les vendredis de 14 h 30 à 17 h 30 au commissariat, 7, avenue de Paris. Tél. : 01 69 16 13 50.

• **Contact police. En écrivant à : police91@interieur.gouv.fr,** vous pourrez entrer directement en relation avec la Direction Départementale de la Sécurité Publique et lui laisser des messages.

EN BREF

Conseil municipal. Le Conseil municipal se réunira mercredi 19 octobre, à 19 h, à l'Hôtel de Ville.

La saisie des contrats en un clic.

La Chambre de Métiers et de l'Artisanat de l'Essonne propose un nouveau service. En se connectant sur www.e-apprentissage.fr, les artisans pourront saisir en ligne leurs contrats d'apprentissage, les adresser directement pour contrôle à la Chambre des Métiers et de l'Artisanat, et les imprimer après validation. Renseignements et informations : Service Apprentissage : 01 69 47 54 36/30/35.

Alimentation et santé. Une conférence/atelier intitulée « Alimentation et santé, les apports de la naturopathie », sera animée par Ulrich de Greef, Naturopathe à Etampes et proposée gratuitement au magasin de produits biologiques et naturels La Source, 1, carrefour du Moulin-Sablon en Centre-Ville samedi 15 octobre de 16 h à 18 h. Plus d'informations au 06 76 48 33 05.

Primaires. Après le 1^{er} tour des primaires citoyennes, un 2^e scrutin va se dérouler ce dimanche qui opposera les 2 candidats arrivés en tête des suffrages le 9 octobre. A Etampes, 2 lieux de vote sont à la disposition des électeurs, de 9 h à 19 h ; la salle Saint-Antoine et la Maison des Associations.

La PMI déménagement. En raison de son déménagement le lundi 24 octobre à la Maison de la Petite-Enfance, le centre de PMI, situé actuellement au 12, rue Magne, sera exceptionnellement fermé jeudi 20 et vendredi 21 octobre.

Du bio à l'école. La prochaine animation se déroulera jeudi 20 octobre au restaurant scolaire de l'école élémentaire Le Petit Prince.

Démarrage du CLAS. En attendant l'ouverture au printemps prochain de la nouvelle maison de quartier des Emmaüs, le Contrat Local d'Accompagnement à la Scolarité démarre. Sont concernés : les primaires, les collégiens et les lycéens. Ce soutien scolaire a lieu les lundi, mardi, jeudi et vendredi, suivi d'un atelier ludique ou d'arts plastiques. Le coût est seulement d'1,50 € pour l'année. Inscription obligatoire à la plate-forme Emmaüs : 117, boulevard Saint-Michel. 09 62 61 24 52.

Précision. Adresse du blog Internet de la liste Etampes Solidaire : www.etampes-solidaire.fr

EMPLOI URGENT

> **Le service de soins à domicile Sud-Essonne recrute deux ou trois aides soignantes ou AMP à temps partiel ou temps plein, vacations possibles. Permis B obligatoire. Salaire selon convention collective ADMR**
Tél. : 01 60 80 99 67
email : admrsiad@3rivieres.org

POMPES FUNEBRES R. Marin
depuis 1929
MARBRERIE • FUNÉRARIUM • CRÉMATORIUM
2, rue des Heurte-Bise
ZAC du Bois-Bourdon
91150 ETAMPES
☎ 01 60 80 02 49
www.pompesfunebresmarin.fr
HORS HEURES D'OUVERTURE, AGGUILLE TELEPHONIQUE 7 J/7 - 24 H/24
TRAVAUX DE CIMETIÈRE - TRANSPORT DE CORPS - ARTICLES FUNÉRAIRES
CONTRATS DE PRÉVOYANCE OBSÈQUES SANS QUESTIONNAIRE MÉDICAL
Pour mieux vous servir,
une seule et même adresse

A 25 ans, le HBE n'en finit pas de grandir

En 1987, le handball prenait son autonomie en quittant l'ancienne structure municipale, le COME. Un départ qui l'a conduit à développer une autre politique sportive. Mais la philosophie du club est toujours restée la même. Priorité donnée aux jeunes et à la formation.

Le Handball Etampois a 25 ans aujourd'hui. Et il n'en finit pas de grandir. En quittant le COME en 1987, ils n'étaient que 80 adhérents et principalement des adultes. En 2011, en fin de saison, ils étaient 175, dont près de 120 jeunes. « En prenant son autonomie, le club a changé de politique. L'ambition sportive a très vite pris le dessus sur le simple côté associatif. Cela est forcément passé par la création d'équipes de jeunes et la formation des entraîneurs, aujourd'hui tous diplômés », retrace Alain Mouchot le président d'un club qui chaque

année avance un projet. Et à juger des résultats des deux équipes phares la saison dernière, cette dynamique porte ses fruits. Ainsi les masculins ont atteint leur objectif, le maintien en départemental.

Les filles au top !

Les féminines, n'ont quant à elles perdu aucun match de championnat et accèdent cette saison à la division excellence. « On redouble d'efforts en matière de recrutement des jeunes, notamment pour étoffer notre effectif féminin. Nous intervenons



dans le cadre de l'accompagnement éducatif dans les écoles Jacques-Prévert et Eric-Tabarly. Le handball sert alors de support à l'apprentissage des règles en général et à leur respect dans la vie de tout citoyen. C'est l'occasion aussi de travailler la motricité des enfants. Nous apportons aussi notre expertise aux professeurs des écoles, lors de cycles de six séances, où cette fois le handball est abordé en tant que discipline

sportive à part entière », précise encore le président, qui trouve ainsi parmi les jeunes étampois un vivier intarissable pour porter haut les couleurs d'Etampes sur les terrains adverses. En attendant, prochain rendez-vous programmé par le club les célébrations des 25 ans. A cette occasion, il est en préparation une soirée-spectacle avec des associations artistiques ou culturelles. Ce sera pour début 2012.

EN BREF

Handball : Des victoires à la clé

A Jouanny, les moins de 15 ans ainsi que des seniors masculins ont gagné face aux formations d'Athis-Mons sur les scores de 32 à 18 et de 36 à 21. Opposées à Itteville, les féminines du HBE se sont imposées 25 à 13.

Rugby : Défaite pour l'équipe 1 de l'ERC

Les seniors se sont rendus à Chelles à l'occasion de la seconde journée de championnat. La réserve s'est imposée sur le score fleuve de 37 à 0, alors que l'équipe première s'incline de peu, 13 à 15. Troisième journée dimanche 15 octobre, dès 13 h 30 au stade du Pont-de-Pierre.

Football : Les seniors leaders

L'équipe première du FCE est allée remporter à Arpajon sur le score de 1 à 3 sa quatrième victoire de la saison en autant de rencontres. Les Etampois sont actuellement seuls leaders de la 1^{re} division de district.

Volley-ball : Les pompiers au filet

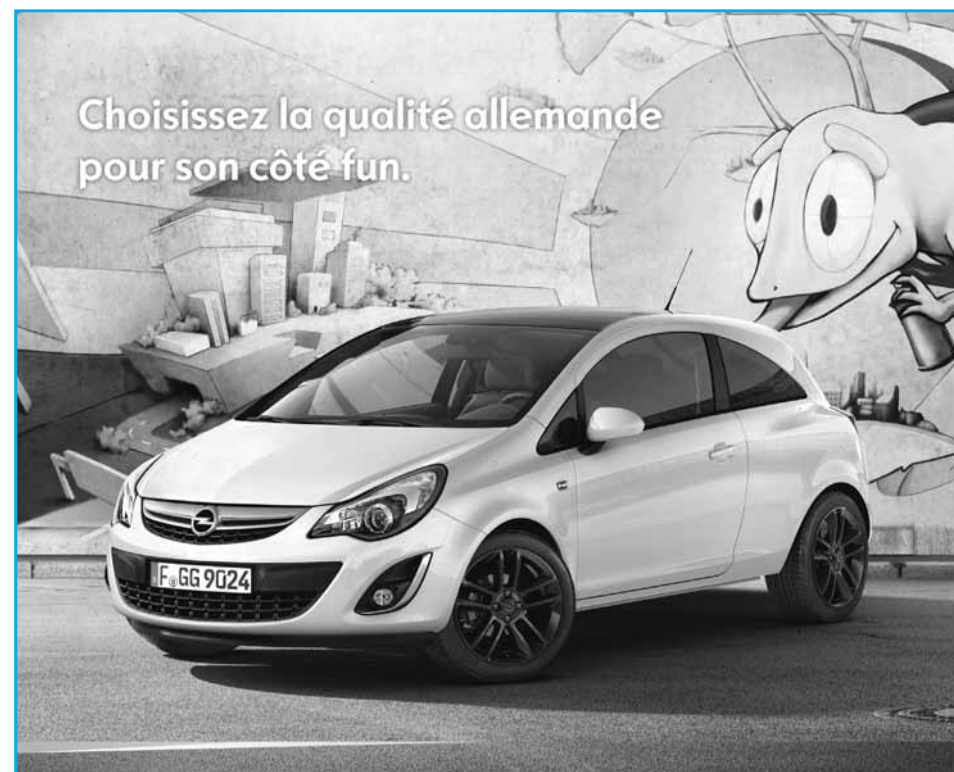
La 28^e édition du challenge Bernard-Seillier réunissant les sapeurs-pompiers de l'Essonne s'est jouée samedi 8 octobre à La Ferté-Alais. Arpajon a remporté le trophée. Les pompiers étampois se sont classés 8^e, 16^e et 20^e sur les 26 équipes engagées.

Le Baby-hand est né

Les nouvelles installations du Centre Sportif Michel-Poirier ont permis d'ouvrir cette saison la section baby-hand. « On répond enfin à la demande persistante des parents », se félicite Alain Mouchot. Chaque samedi matin, l'entraînement associe un enfant, âgé de 4 à 5 ans, à l'un de ses parents. A l'âge de 6 ans, l'enfant rejoint ensuite l'école du hand, forte aujourd'hui d'une quarantaine d'enfants.



Choisissez la qualité allemande pour son côté fun.



La nouvelle Opel Corsa Color Edition, un design aussi surprenant qu'époustoufflant.

Votre plaisir ne se limite pas à la conduite, choisissez le modèle qui vous correspond. Les couleurs vives de la carrosserie de la nouvelle Opel Corsa seront mises en valeur grâce au toit noir et aux jantes noires, de série. Son intérieur est tout aussi énergique que son extérieur : sièges et pédalier sport, finitions laquées. Dynamique et séduisante, la nouvelle Opel Corsa Color Edition sera la reine du style et de la qualité en toute saison.

www.opel.fr



Wir leben Autos



RN 20 - Morigny-Champigny - 91150 ÉTAMPES
Tél. : 01 69 16 17 50 - Fax : 01 69 16 17 59
OPEL - CHEVROLET

Wir leben Autos : Nous vivons l'Automobile. * Avantage client sous forme d'une remise de 3 000 €, de la prime à la casse Opel de 2 000 € et du bonus écologique de 400 €, sous condition de reprise d'un véhicule de plus de 8 ans destiné à la cession. Offre réservée aux particuliers, non cumulable avec les autres promotions en cours, valable pour toute commande et livraison d'une Opel Corsa Color Edition du 01/10/11 au 31/03/11 chez les Distributeurs Opel participants. Tarif au 01/10/11 : Corsa modèle gamma Corsa (1100 km) : 3.57 t et CO₂ (g/km) : 141/172. Modèle personnel. Opel Corsa Color Edition 1.2 35.0i avec options au prix conseillé de 10 910 €, équipement client de base. Equipements en option.

Bien-être & Literies
Remise jusqu'à **-30%**

PRIX nouvelle VAGUE
le sommier électrique
1903€
2538€ après opération

PRIX nouvelle VAGUE
le matelas
858€
1145€ après opération

Revêka

ETAMPES LITERIE

RN 191
Allée de Coquerive
(face au
Mac Donald's,
à côté de Midas)
ETAMPES
Tél. : 01 64 94 27 98
Parking

Ets C. PINTURIER

Pompes funèbres / Marbrerie / Véritable contrat obsèques

habilitation n° 06 91 150

Correspondant PLM

36, rue du Haut-Pavé - 911540 ETAMPES - Tél : 01 64 94 03 83

www.dignite-funeraire.com



Un patrimoine à déguster

Le service du patrimoine ne manque pas d'idées pour nous faire découvrir les richesses locales sous un jour nouveau. Et dans le cadre de la Semaine du Goût, son équipe propose d'aller à la découverte des objets de la table qui ont été retrouvés lors des fouilles du Palais Royal. Comment mangeait-on au Moyen Age à la table du roi ? Quelle était la vaisselle de l'époque ? Tout vous sera expliqué. La visite sera suivie d'un jeu permettant de tester ses connaissances sur les épices et d'une dégustation de petits mets concoctés par la boulangerie Gratas. Pour participer, rendez-vous au Musée, le mercredi 19 octobre, à 15 h. Réservation au 01 69 92 69 08.

Orféo en cadeau d'anniversaire

En 1761, à Saint-Petersbourg, venait au monde, Evstignei Fomine, un des plus grands compositeurs russe. Dans le cadre de la Route des anniversaires, l'Orchestre Sud-Essonne propose d'explorer l'un de ses trésors : « Orféo ». Feuille de route de l'expédition en compagnie de Charles Limouse, le capitaine de vaisseau...

Etampes-info : Quels sont les objectifs poursuivis par votre formation ?

« L'Orchestre Sud-Essonne créé en 2000 vise trois axes. Primo, La diffusion de concerts d'œuvres à thème du répertoire baroque au Théâtre, son lieu de résidence. Secundo : la transmission pédagogique à travers les « Intermezzo » sorte de leçon de musique, puis les Masters Class où l'orchestre invite des grands noms de la musique ancienne en vue de sensibiliser les instrumentistes et musiciens. Et tertio, l'Opéra d'enfants où les Musiciens d'Ose se mettent à la disposition d'une création tournée vers les scolaires. Autant de rendez-vous pour faire découvrir,

comprendre et aimer la musique, ses chefs-d'œuvres et la démarche artistique des compositeurs. »

E.I. : Après avoir rendu hommage à Haydn, Purcell, et Liszt... OSE va fêter l'anniversaire de naissance de Fomine en interprétant « Orféo ». Pourquoi cette œuvre ?

« L'Orféo de Fomine est le premier mélodrame russe de l'histoire de la musique. Son opéra écrit en 1792 est un chef-d'œuvre. Il est beau et inattendu parce qu'il mélange des mélodies typiquement russes avec la présence d'un chœur d'hommes, puis un style mozartien où l'on retrouve ce combat de l'ombre et de la lumière caractérisé par une musique légère,



rebondissante, et parfois ténébreuse si chère au compositeur de Salzbourg. »

E.I. : Le traitement du mythe est lui aussi exceptionnel ?

« Le mythe d'Orphée est splendide. Orphée épouse la nymphe Eurydice. Vient le jour où elle rencontre au bord de la rivière de Thrace, Aristée, un berger. Il en tombe immédiatement amoureux. Eurydice le suit à travers la campagne. Dans son empressement, elle marche sur un serpent qui la pique mortellement. Orphée inconsolable, décide d'aller chercher sa femme aux Enfers. La scène finale est très forte : Orphée est déchiqueté par les Furies. Nombre de compositeurs ont arrangé

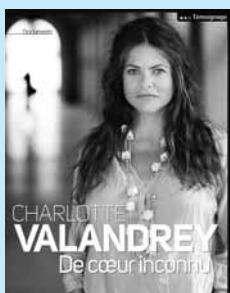
cette fin violente sans oser aller au cœur du mythe. Fomine, si. Le mythe sera donc restitué dans son authenticité avec deux personnages sur scène qui déclameront en russe dans la grande tradition poétique, puis 30 musiciens et 15 choristes. Un comédien déroulera aussi le conte, en français, pour que le public puisse le suivre sans se perdre. »

Concert samedi 15 octobre, à 20 h 30, au Théâtre.

Réservation :
01 69 92 69 07

CHARLOTTE VALANDREY À ETAMPES

Vendredi 21 octobre, la librairie de l'Espace Culturel E. Leclerc accueillera pour une dédicace de 17 h 30 à 19 h, la comédienne et écrivaine Charlotte Valandrey. Révélée en 1985 dans le film « Rouge Baiser », elle obtint un prix d'interprétation au Festival international de Berlin. Au théâtre, puis à la télévision, elle enchaîne les rôles notamment dans la série « Les Cordier, juge et flic ». Une belle carrière émaillée de gros coups durs personnels. Charlotte Valandrey doit en effet surmonter de multiples épreuves, sa séropositivité depuis l'âge de 17 ans et une greffe cardiaque. Dans son livre, « De cœur inconnu » aux éditions, Le Cherche-Midi, elle nous livre son combat pour la vie, avec des mots bouleversants. Une belle personne à rencontrer. Samedi 22 octobre, de 16 h à 17 h 30, Jacques Séguéla viendra aussi dédicacer son livre « Le pouvoir dans la peau » aux éditions Plon.



EN BREF

Danse à la carte. Du 25 au 28 octobre, Juliette Rotrou directrice artistique de Studio'art dance propose plusieurs stages : de modern'jazz en direction des enfants et ados. De zumba pour les adultes. Et pour toute la famille de comédie musicale avec Laetitia Lanfranchi, danseuse professionnelle. **Réservations : 06 77 15 31 16.** Dimanche 30 octobre, initiez-vous à la danse indienne avec K'maieu qui organise un stage à l'Espace Waldeck-Rousseau. **Réservations : 01 69 78 08 15 / 06 18 03 66 57.**

Qu'en pensez-vous mon cher Watson ? Amateur de série noire, la pièce policière « Rouvrez les Maisons » est faite pour vous. Comme dans le fameux jeu du Cluedo, vous serez face à une énigme : 1 meurtre et 7 suspects. Et un assassin à trouver coûte que coûte pour que justice soit rendue. Pour aller mener votre enquête sur la scène du crime, le Lions Club et le Théâtre du Pax vous invitent samedi 15 octobre à 20 h 45 à la salle des fêtes Jean-Monnet à Etréchy. Les bénéfices de cette soirée permettront d'aider des associations caritatives. **Tarifs : adultes : 15 €. Enfants et étudiants : 10 €.**

A tous les amateurs de 7^e art. Cinématampes va accueillir cette année encore, au Théâtre, le 13^e Festival du Cinéma Européen en Essonne. Plusieurs films y seront en compétition. En attendant la sortie de son programme, une soirée de présentation se déroulera ce mercredi 19 octobre, à 20 h 30, au Cinéma Atmosphère de Marcoussis. Au programme un concert de Laetitia Sheriff et la projection du film « Sa Majesté des mouches » de Peter Brook.

C'est pour les enfants ! Les petits vont être à la fête la semaine prochaine à la Bibliothèque. Ils pourront assister au spectacle « Quand Ariane Rencontre Lucy » de la compagnie Alchimia. Une invitation aux rêves et à une découverte ludique du système solaire ainsi que de l'époque de la préhistoire. Les enfants rencontreront aussi Aériane, une petite extraterrestre venant de la planète Saturne... Pour les plus jeunes (2 à 5 ans) ils pourront savourer des Racontines samedi 15, à 11 h, et mercredi 19 octobre, à 10 h 15 et 11 h. **Réservation au 01 64 94 05 65.**



Retrouvez l'agenda complet sur :
<http://www.mairie-etampes.fr>



VOS RENDEZ-VOUS

Vendredi 14 octobre

Nocturne jusqu'à 22 h chez les commerçants du Centre-Ville.

Samedi 15 octobre

Concert Oldies but Goodies (soul funk) à 22 h 30 au Pub de la Terrasse.

Conférence Etampes-Histoire « De Méréville à Jeurre » à 16 h 30 salle Saint-Antoine.

Conférence sur la collégiale, à 14 h 30, à l'église Notre-Dame.

Défilé de mode chez Tendances, 16, rue de la Juiverie.

Jusqu'au 16 octobre

79^e salon artistique d'Etampes à la salle des Fêtes.

Mercredi 19 octobre

Dégustation de patrimoine à 15 h au Musée.

Déjeuner 16 octobre

Vernissage « Fusains et dessins » de Jacques Rohaut à 11 h 30 à l'hôtel Anne-de-Pisseleu.

Lundi 17 octobre

Conférence UTL « Quel océan pour demain », à 17 h au Théâtre.

Du lundi 17 au dimanche 23 octobre

Semaine du goût, animations dont mardi 18 au matin avec un chef cuisinier au marché Saint-Gilles.

Semaine mondiale de l'allaitement maternelle

Vendredi 21 octobre

Ciné-Concert jeune public « Biques et Piafs » au Théâtre à 20 h 30.

Du 21 au 23 octobre

Exposition. La pierre meulière et son utilisation à la salle Saint-Antoine.

Samedi 22 octobre

Conférence. « Le dôme des Invalides » à la Bibliothèque à 14 h 30, à la Bibliothèque.

Conférence sur les moulins en Essonne à la salle Saint-Antoine, à 15 h 30.

DECLIC APPART'

ACHAT - VENTE - LOCATION

ESTIMATIONS PERSONNALISÉES SOUS 24h

Le seul cabinet immobilier en sud Essonne
Spécialisé en APPARTEMENTS

Ayez le Déclio !

Valérie ZAVAGNINI Sylvie CHARNET

Tél : 01 69 80 99 05 - email : decliappart@orange.fr

www.declio-appart.com

Etampes info Hebdomadaire municipale. N° ISSN 1245-1355. 12, rue Magne. Tél. : 01 69 92 12 92. Fax : 01 69 92 12 88. Directeur de la publication : Jacques Sebaoun. Directeur de la Rédaction et Webmaster : Christine Martin. Rédacteur en chef : Grégory Legrand. Rédaction-photos : Christine Fougereux, Pascale Saury, Gilles Mainvis. Maquettiste : Murielle Kusy. Secrétariat : Martine Sevestre. Publicité : Service Communication. Impression : Imprimerie Technic Imprim. Courriel : martinesevestre@wanadoo.fr ou com@mairie-etampes.fr.

