

COLLECTION
MÉMOIRE(S)
D'ÉTAMPES
vol. 12

LA GRANDE GUERRE DES ÉTAMPOIS
(1914-1918)

7. Répertoire des soldats morts en 1915.



Archives municipales d'Étampes - 2017

COLLECTION MÉMOIRE(S) D'ÉTAMPES — VOLUME 12

**LA GRANDE GUERRE DES ÉTAMPOIS :
RÉPERTOIRE DES SOLDATS MORTS EN 1915**

Par

Clément WINGLER, Bernard MÉTIVIER et Jean-Claude POMMEREAU

Ville d'Étampes — Direction de l'Action culturelle, du Patrimoine & des Archives

Mai 2017

Illustration de la couverture : cartes postales : La Défense du drapeau (détail) ; « Europa trauert » (L'affliction d'Europe, éd. KEB, 1915).

Collection Mémoire(s) d'Étampes — ISSN : 2417-3851

Comité de lecture et de rédaction :

Nadine Bellamy — Docteur en mathématiques appliquées

Michel Martin — Docteur ès Sciences naturelles

Joëlle Surply — Docteur en Sciences de gestion

Clément Wingler — Docteur en Histoire et civilisations

**Une publication des Archives municipales d'Étampes :
Direction de l'Action culturelle, du Patrimoine & des Archives
4 Rue Sainte-Croix — 91 150 Étampes
Dépôt légal à parution — Mai 2017**

Avec ce livret sur les militaires étampois morts en 1915, nous poursuivons notre travail sur la « mémoire » commencé en 2014 dans le cadre des cérémonies du centenaire de la Grande Guerre. Une fois encore, pour dresser le répertoire des malheureux qui ont succombé aux « orages d'acier », nous avons eu recours à des sources variées et complémentaires, parfois contradictoires. Ainsi, le monument aux morts érigé dans l'actuel square du 8 mai 1945 présente des lacunes dans sa litanie des noms, notamment en raison d'informations connues à Étampes seulement après le 7 décembre 1924, date de son inauguration. Notons aussi que les autorités de l'époque ont fait le choix de ne pas inscrire sur ce monument les patronymes des soldats qui n'étaient pas étampois, mais sont pourtant décédés sur le territoire de la commune, principalement à l'hôpital ou dans l'accident de leur avion, par exemple à Villesauvage. Comme pour le livret sur les soldats morts en 1914¹, nous avons aussi eu recours aux diverses plaques commémoratives installées dans les églises et les établissements scolaires, de même qu'à la fresque peinte sur les murs de l'escalier d'honneur de l'hôtel de ville.

Toutefois, ce sont les sources manuscrites ou imprimées qui se révèlent une fois encore les plus précieuses. Contentons-nous ici de les lister rapidement, dans la mesure où le lecteur pourra se reporter à l'introduction, plus détaillée à ce propos, du livret précédemment cité sur l'année 1914 : dossier 33 W 1 et registres d'état civil (conservés aux Archives municipales d'Étampes - AMÉ), jugements déclaratifs du Tribunal civil d'Étampes (aux Archives départementales de l'Essonne), fiches matricules des centres de recrutement de l'Armée (surtout aux Archives départementales des Yvelines), presse locale (*L'Abeille d'Étampes-Le Réveil d'Étampes*, AMÉ – sous-série 7 C 1), et bien sûr le *Livre d'or des combattants de la guerre 1914-1918* (AMÉ, 817 W 1). Terminons ce tour d'horizon rapide par les précieuses informations accessibles en ligne sur les sites suivants : Ministère de la Défense (Mémoire des hommes : www.memoiredeshommes.sga.defense.gouv.fr/), Ministère de la Culture (www.culture.fr/Genealogie/Grand-Memorial/), MémorialGenWeb (memorialgenweb.org/), et l'excellent Corpus Étampois (www.corpusetampois.com/). **C. W.**

¹ WINGLER, C./POMMEREAU, J.-C./MÉTIVIER, B., *La Grande Guerre des Étampois : répertoire des soldats morts en 1914*, Étampes, Archives municipales, 2016 [Collection Mémoire(s) d'Étampes 7].

LISTE DES ABRÉVIATIONS

AB : *L'Abeille – Le Réveil*

ADE : Archives départementales de l'Essonne

AMÉ : Archives municipales d'Étampes

B : Belgique

BCP : bataillon de chasseurs à pied

BIC : bataillon d'infanterie coloniale

BL : blessé / blessure

BTS : bataillon de tirailleurs sénégalais

C : classe

CA : corps d'armée

CE : célibataire

CGB : Croix de guerre avec palme

CGÉA : Croix de guerre avec étoile d'argent

CGÉB : Croix de guerre avec étoile de bronze

CM : compagnie de mitrailleurs

COA : commis ouvrier d'administration

CR : centre de recrutement

D : domicile

DC : division de cavalerie

DCD : décédé

DR : division de réserve

ÉC : état civil

EV : engagé volontaire

F : fils de

GVC : garde des voies de communication

IN : inhumé

JD : jugement déclaratif

JO : Journal officiel

LH : Légion d'honneur

LO : livre d'or

M : matricule

MA : mariage

MaM : monument aux morts

MM : Médaille militaire

MPF : Mort pour la France

N : naissance

NDN : Notre-Dame nouveau (cimetière)

OA : ordre de l'armée

OB : ordre de la brigade

OD : ordre de la division

OG : ordre général

OR : ordre du régiment

R : résidence

RAC : régiment d'artillerie de campagne

RD : registre des décès

RG : régiment du génie

RI : régiment d'infanterie

RIC : régiment d'infanterie coloniale

RIT : régiment d'infanterie territoriale

RM : registre matricule

RMA : régiment de marche d'Afrique

RMZ : régiment de marche de zouaves

RTA : régiment de tirailleurs algériens

RTS : régiment de tirailleurs sénégalais

RZ : régiment de zouaves

S : soldat

SGA-MdH : Mémoire des Hommes (Min. de la Défense)

TàE : tué à l'ennemi

TcÉ : Tribunal civil d'Étampes

V : veuf



« Le Bois-le-Prêtre, que les Français appellent Le Bois-des-Morts ou Le Bois-des-Veuves » (carte postale allemande).
Lors des combats de Bois-le-Prêtre, massif forestier sur le territoire de la commune de Montauville, à l'ouest de Pont-à-Mousson (Meurthe-et-Moselle), 15 000 soldats des deux camps trouvent la mort entre septembre 1914 et juillet 1915, dont 7 Étampois pour la seule année 1915 : les poilus Audebine, Bertrand, Chéneau, Dalisson, Derouet, Dumas et Gautron.

ANTIER, Marcel Albert – N 15.03.1892 Lille (Nord) ; F de Jules Célestin Émile Antier et de Cécile Eugénie Antier ; D Lille, 124 Rue de Tournai. Employé de bureau. M 1987, C 1912 [CR de Lille]. EV pour trois ans à Lille le 02.04.1913 ; brigadier au 4^e RC, MPF le 27.10.1915 à Aix-Noulette (Pas-de-Calais), Bois-en-Hache. Cité LO (p. 295).

AUDEBINE, René Eugène – N 29.11.1894 Étampes ; F d'Ernest Jules Audebine et de Clémentine Charlotte Véret ; D Étampes ; R Paris 11^e, 29 Rue des Taillandiers. Plombier. M 2337, C 1914 [CR de Versailles]. S au 168^e RI ; BL 18.04.1915 au Bois-le-Prêtre, DCD des suites de ses BL de guerre le 29.04.1915 [RM] à l'ambulance n° 1 de la 73^e DI à Pont-à-Mousson (Meurthe-et-Moselle). MM (JO 20.11.1919) : « Brave S ayant donné les preuves de la plus belle ardeur au combat. Est tombé glorieusement le 28.04.1915 au Bois-le-Prêtre. » IN carré militaire du cimetière NDN [sous le patronyme Audesine], tombe D4. Cité AB 49-1915 (p. 2), 34-1919 (p. 1), 1-1920 (p. 2) ; LO (p.11).

BALLET, Léonce Alexandre Marius — N 1.09.1879 La Chapelle-d'Angillon (Cher) ; F d'Eugène Ballet et de Marie Girault ; MA La Chapelle-d'Angillon 30.04.1907 avec Louise Alphonsine Laurencon ; D 44 [55] Rue du Perray. Scieur de long [menuisier]. M 1753, C 1899 [CR de Cosnes]. S au 290^e RI ; TàE le 28.04.1915, à Lizerne, près de Zuydschoote (B). MM (JO 29.11.1919) : « Bon et brave S, courageux et plein d'entrain, est mort glorieusement au champ d'honneur, le 28.04.1915. » (A été cité). Cité AB 49-1915 (p. 2), 53-1919 (p. 1) ; LO (p. 12-13).

BARANTON, Charles Aimé – N 9.04.1886 Sainville (Eure-et-Loir) ; F d'Alphonse Antoine Baranton et d'Angèle Clothilde Marchais ; MA Étampes 21.09.1912 avec Émilienne Caillet ; D 11 bis Rue de la Roche plate. Employé à la Compagnie d'Orléans. M 393, C 1906 [CR de Chartres]. Du 2.12.1912 au 1.04.1913, affecté spécial de la Compagnie d'Orléans, 3^e section de chemin de fer de campagne ; mobilisé le 9.08.1914, caporal au 302^e RI ; TàE le 20.03.1915, aux Épargés (Meuse). Cité AB 49-1915 (p. 2) ; LO (p. 295).

BAUDOIN, Marcel Alfred Charles – N 20.01.1891 Étampes ; F de Charles Joseph Baudouin et de Louise Hortense Buisson ; CÉ ; D 4 Carrefour du Moulin-Sablon. Garde moulin. M 5178, C 1911 [CR de Versailles]. Nommé sergent au 3^e BCP le 21.10.1914 ; « tombé au champ d'honneur, d'une balle reçue » le 8.5.1915 au combat d'Angres, sur les hauteurs de Lorette (Pas-de-Calais). MM (JO 5.05.1920) : « Sous-officier absolument remarquable qui s'était fait une réputation à part dès les premiers combats. Tranquille et tout à son devoir au milieu des pires dangers. A rendu les plus réels services au cours des récentes attaques. Tué le 8.05.1915 en donnant l'assaut des hauteurs de Lorette et sans avoir cessé

jusqu'au dernier souffle d'exciter ses chasseurs au devoir. Une citation antérieure. CGP. » Cité AB 34-1915 (p. 2), 49-1915 (p. 2), 32-1920 (p. 1) ; LO (p.17).

BEAUCLAIR, Albert Constant Eugène — N 23.08.1884 Mamers (Sarthe) ; F d'Auguste Beauclair et de Désirée Louise Langlet ; MA Étampes 21.09.1907 avec Mélanie Maria Julienne Giboire ; D Étampes, R Asnières. Relieur chez M. Flizot puis employé à la Compagnie Nord-Sud. M 4391, C 1904 [CR de Versailles]. Arrivé au 29^e BCP le 3.08.1914, BL par balle le 25.09.1914 au Bois-des-Chevaliers à Seuzey (Meuse) ; de retour au front en 05.1915, grièvement BL par éclats d'obus (fracture de la cuisse gauche et du poignet droit, plaies bras et cuisse droite) le 6.07.1915 au ravin de Sonvaux, aux Éparges ; DCD le 7.07.1915 à l'ambulance 6/2, aux carrières d'Haudiomont (Meuse). MM (arrêté ministériel du 26.09.1919) : « Chasseur plein de courage et d'entrain. A été BL mortellement le 6.07.1915, au ravin de Sonvaux, alors qu'il travaillait sous un violent bombardement à creuser une tranchée. CGÉB. » Cité AB 58-1915 (p. 2), 6-1921 (p. 1) ; LO (p. 19).

BELLET, Léon Jean Didier — N 23.05.1892 Étampes ; F de Jean Bellet et d'Alphonsine Julia Léontine Mauchâtre ; MA Étampes le 30.09.1913 avec Renée Henriette Babault ; D Étampes, R Angerville. Couvreur. M 769, C 1912 [CR de Versailles]. S au 69^e RI, arrivé au Corps le 2.10.1913, campagne contre l'Allemagne à partir du 3.08.1914 ; TàE le 11.05.1915, à Neuville-Saint-Vaast (Pas-de-Calais). IN cimetière NDN, tombe G8. Cité AB 49-1915 (p. 2) ; LO (p. 295).

BERTRAND, Raphaël Charles – N 7.05.1891 Jouy-le-Châtel (Seine-et-Marne) ; F de Désiré Bertrand et de Joséphine Félicité Thénard ; D 99 Rue Saint-Jacques, chez M. Chauffour. Déménageur. M 642, C 1911 [CR de Fontainebleau]. Incorporé le 9.10. 1912, caporal le 8.11.1913, sergent le 3.11.1914, au 167^e RI ; porté disparu le 21.01.1915, décès constaté le 11.06.1915, au Bois-le-Prêtre, Pont-à-Mousson (Meurthe-et-Moselle), par l'ambulance 3 de la 73^e DR. Déclaré MPF le 21.01.1915 [JD du TcÉ 8.08.1917]. IN 1915 cimetière militaire de Pétant, à Montainville (Meurthe-et-Moselle), tombe 2375. Cité LO (p. 295).

BOIVIN, Paulin Amédée – N 20.02.1876 Étampes ; F de Paul Boivin et de Claire Marie Pajadon ; D Étampes. M 1236, C 1896 [CR de la Seine 6^e B]. S au 282^e RI, déclaré TàE le 28.09.1915 à Souchez (Pas-de-Calais) [JD du TcÉ 4.05.1920]. Cité LO (p. 295).



La petite commune des Éparges (arrondissement de Verdun) est le théâtre d'intenses combats dans la neige et la boue à partir de septembre 1914 et surtout entre le 17 février et le 7 avril 1915. Pendant ces deux derniers mois de la bataille, les troupes françaises perdent 6 102 hommes. Sont ainsi tués les poilus étampois Baranton, Beauclair, Calais et Parmentier, tandis que les soldats Bottineau et Buffétrille sont grièvement blessés (ce dernier succombera à ses blessures le 3 mai 1915).

BONNAMY, Auguste Henri – N 24.04.1888 Montlhéry ; F de père non dénommé et de Clémentine Bonnamy ; D Étampes, 158 Rue Saint-Jacques. M4938, C 1908 [CR de Versailles]. Deuxième canonnier conducteur au 22^e RA, 2^e Groupe de renforcement [RM] ; DCD d'embolie pulmonaire (« trouvé mort le matin dans la cabane qu'il occupait avec ses camarades »), le 17.04.1915, à Suzanne (Somme). MPF. Cité LO (p. 295).

BONNEAU, Émile Léon Paul — N 21.12.1895 Paris 12^e ; Fils d'Émile Alfred Bonneau et de Pauline Adolphine Toupense ; D Étampes. Bourrelier. M 196, C 1915 [CR de Versailles]. S de 2^e classe au 79^e RI, arrivé au Corps le 21.12.1914 ; MPF au combat devant Beauséjour (Marne), le 26.09.1915. Cité LO (p. 296).

BONNEAU, Pierre Louis Paul Alphonse – N 1.07.1877 Saint-Lumine-de-Coutais (Loire-Inférieure) ; F d'Auguste Bonneau, agriculteur, et de Marguerite Gouy ; MA ; D 34 Rue Saint-Martin. Jardinier chez M. Lory. M 214, C 1897 [CR de Nantes]. Rappelé à l'activité le 31.08.1914, S de 2^e classe au 265^e RI ; DCD par suite des BL reçues au combat « dans une tranchée », le 16.06.1915, à la ferme de Touvent, à Moulin-sous-Touvent (Oise). Cité AB 59-1915 (p. 2) ; LO (p. 296).

BONNIN, Lucien Raoul – N 28.08.1885 Étampes ; F de Jules Joseph Bonnin, négociant en vins, et de Marie Léonie Chevallier ; CÉ ; D 43 Rue Saint-Jacques. Avoué. M 65 [selon fiche SGA-MdH, RM non trouvé. Le décès a été transcrit à Étampes le 15.05.1915], C 1905 [CR de Versailles]. Sergent au 23^e RIC ; BL le 11.03.1915 au bois d'Hauzy, et DCD le 13.03 à l'ambulance du château de Braux-Sainte-Cohière (Marne). IN cimetière du lieu. MM (JO 22.11.1920) : « Très bon sous-officier, qui a toujours été pour ses hommes un exemple de devoir et de courage ; mortellement BL pour la France, le 13.03.1915, à Ville-sur-Tourbe. CGÉB. » Cité AB 38-1915 (p. 2), 40-1915 (p. 3), 41-1915 (p. 3), 42-1915 (p. 2), 120-1916 (p. 2), 17-1921 (p. 1) ; LO (p. 33).

BOTTINEAU, Marcel Ernest – N 6.01.1884 Léthuin (Eure-et-Loir) ; F d'Alexis Joseph Bottineau et de Rose Célestine Lancien ; MA Oysonville (Eure-et-Loir) 19.09.1911 avec Adrienne Julia Foiret ; D 30 Rue Basse de la Foulerie. Marchand de vins. M 326, C 1904 [CR de Chartres]. S au 302^e RI, arrivé au Corps le 5.08.1914 ; BL par un coup de baïonnette le 7.04.1915 aux Épargés ; TàE le 17.09.1915, à Régniéville (Meuse). IN nécropole nationale Le Pétant, à Montauville (Meurthe-et-Moselle), carré 14/18 — B, tombe 156. Cité AB 42-1915 (p. 2) ; LO (p. 296).

BROSSARD, Henri Louis Paul — N 2.02.1874 Étampes ; F de Louis Marie Brossard et de Marie Louise Igonin ; MA avec Camille Joséphine Gigou ; D Étampes, Rue du Perray. Boucher. M 4551, C1894 [CR de Versailles]. S au 231^e RI, disparu le 12.01.1915 à Crouy (Aisne) et déclaré MPF

aux date et lieu de la disparition [JD du TcÉ 26.04.1921]. MM [arrêté ministériel du 12.12.1921] : « S brave et dévoué. MPF le 12.01.1915, à Crouy. CGÉB. » Cité AB 6-1923 (p. 1) ; LO (p. 296).

BUCHILLOT, François Félix – N 14.06.1869 Saint-Gervais-en-Vallière (Saône-et-Loire) ; F de Jean Buchillot et de Louise Laligant ; D Étampes, Boulevard Henri IV (10.04.1910). Conducteur de voitures. M 1321, C 1889 [CR d'Auxonne]. EV pour 3 ans le 8.03.1890 au 3^e RMZ, campagne en Algérie du 13.03.1890 au 28.03.1893 ; rappelé à l'activité au 37^e RIT, « n'a pas rejoint son Corps » ; réformé n^o 2 le 2.03.1915 pour « paralysie générale » ; maintenu réformé n^o 2 le 14.09.1915 ; MPF le 13.03.1915 à Clermont (Oise). [N'est pas mentionné sur le MaM et le mur de la mairie – pas de fiche MdH].

BUFFÉTRILLE, Victorien Donat – N 29.10.1873 Baudreville (Eure-et-Loir) ; F de François Désiré Buffétrille et d'Adeline Victorine Gouache ; MA Étampes 6.06.1910 avec Marthe Jeanne Yvonne Beauvallet ; D hameau du Chesnay, Étampes. Berger. M 46, C 1893 [CR de Chartres]. Mobilisé le 5.09.1914, parti aux Armées le 31.12.1914, tambour au 302^e RI ; BL le 19.03.1915 aux Épargés (« fracture des deux jambes par éclats d'obus ») et évacué ; DCD le 3.05.1915, suite à ses BL de guerre, à l'hôpital 201 de Marseille (Bouches-du-Rhône). IN nécropole nationale Luynes, Aix-en-Provence (Bouches-du-Rhône), carré C, rang 13, tombe 3. Cité LO (p. 296).

BUISSON, Louis — N 26.04.1882 Étampes ; F naturel de Céline Victoire Buisson ; MA Étampes 5.11.1906 avec Louise Léonie Gatinot ; D Rue Sadi-Carnot. Maçon, M 4331, C 1902 [CR de Versailles]. Arrivé le 12.08.1914 au 31^e RI et passé le 7.01.1915 au 342^e RI ; évacué de Wivrok (B), ayant les pieds gelés, le 31.01.1915, et disparu depuis cette date près d'Ypres, écluse 8 (B) ; déclaré DCD aux date et lieu de la disparition [JD du Tc Seine 13.12.1918]. Cité AB 44-1915 (p. 2) ; LO (p. 296).

CAILLETTE, Marcel François — N 28.09.1890 Étampes ; F de Louis Caillette et de Marie Joséphine Aumasson ; D 9 Rue du Perray ; R Londres, 2 Howland Street, Tottenham Court Road [à partir du 27.07.1914]. Charcutier. M 4745, C 1910 [CR de Versailles]. S au 131^e RI, brancardier au 2^e Bataillon, arrivé au Corps le 3.08.1914 ; BL au Bois de la Haute-Chevauchée (Meuse) ; DCD suite à ses BL, le 10.05.1915, à l'hôpital auxiliaire n^o 8 d'Autun (Saône-et-Loire). IN carré militaire du cimetière communal d'Autun, carré B, tombe 62. Cité AB 49-1915 (p. 2) ; LO (p. 296).

CAILLOUX, Maurice Théophile — N 7.09.1893 Étampes ; F de Florentin Théophile Louis Désiré Cailloux et de Marie Pauline Sourceau ; D 17 Rue Sadi-Carnot. Jardinier. M 316, C 1913 [CR de Versailles]. S de 2^e classe au 153^e RI, incorporé le 4.09.1914 ; TàE le 17.06.1915 au combat de

Neuville-Saint-Vaast (Pas-de-Calais). MM (arrêté ministériel du 15.12.1920) : « Brave S, glorieusement tué à son poste de combat, à Neuville-Saint-Vaast, le 17.06.1915. CGÉB. » Cité AB 44-1922 (p. 1) ; LO (p. 296).

CALAIS, Maxime Julien — N 29.11.1884 La Forêt-le-Roi (Seine-et-Oise) ; F de Jules Calais et de Louise Baux ; MA La Forêt-le-Roi 24.04.1908 avec Hélène Eugénie Geannelle ; D La Forêt-le-Roi, Boissy-le-Sec et Villeconin (1914). Porteur au chemin de fer [charretier, selon RM]. M 3421, C 1904 [CR de Versailles]. S de 2^e classe au 301^e RI ; TàE le 24.04.1915 aux Épargnes, tranchée de Calonne, côte 340, Bois-Haut, près de Saint-Rémy-la-Calonne (Meuse). LO (p. 46) : MM (JO 10.09.1920) : « Bon et brave S, tombé glorieusement pour la France le 24.04.1915 à la tranchée de Calonne. CGÉB. » Cité AB 42-1920 (p. 1).

CARRÉ, Georges Victor Joseph — N 29.11.1878 Roubaix (Nord) ; F de Gustave François Carré et de Céline Sophie Eugénie Pin ; D 23 Rue de la Juiverie. Docteur en droit en 1904. M 4196, C 1898 [CR de Lille]. Arrivé au 1^{er} RIT le 2.08.1914, et au 40^e RCP le 27.12.1914 ; TàE le 9.05.1915, décès constaté le 17.05.1915 sur le champ de bataille de Carency (Pas-de-Calais) [JD du TcÉ 4.04.1917]. IN Ablain-Saint-Nazaire, nécropole nationale Notre-Dame-de-Lorette, carré 42, rang 3, tombe 8293. Cité LO (p. 296).

CHARLES, Auguste — N 9.12.1878 Massay (Cher) ; F de Charles Victor Charles et de Marie Vivier ; MA Étréchy 16.02.1909 avec Louise Gallas ; D 58 Rue du Perray (19.07.1911), puis Rue des Cordeliers. Journalier. M 4509, C 1898 [CR de Versailles]. S clairon au 276^e RI ; TàE au combat de la cote 119, près de Souchez (Pas-de-Calais), le 11.10.1915. MM (JO du 27.11.1919) : « Clairon. Belle conduite au cours de l'assaut d'une tranchée ennemie. A été tué le 11.10.1915. A été cité. » Cité AB 81-1916 (p. 2) ; LO (p. 53).

CHARPENTIER, Eugène Louis — N 12.07.1873 Étampes ; F d'Eugène Damas Charpentier et d'Augustine Pelletier ; CÉ ; D Linas en 1899. Charretier. M 4446, C 1893 [CR de Versailles]. EV pour 5 ans le 24.01.1894, EV pour 5 ans le 2.06.1904 au titre de la Légion étrangère (au 2^e RÉ). Condamné à différentes peines, libéré le 5.05.1915, passe au 1^{er} RMA ; TàE le 4.12.1915, d'un éclat d'obus, à Kalkova (Serbie). Cité LO (p. 296).

CHARPENTIER, Thomas Augustin — N 12.01.1880 Fontenay-le-Fleury (Seine-et-Oise) ; F de Thomas Augustin et de Jeanne Marie Meuro ; MA Le Chesnay (Yvelines) 24.02.1908 avec Madeleine Émilie Désirée Vilpoux ; D 21 Rue du Perray. Charron. M 1900, C 1900 [CR de Versailles]. S de 2^e classe au 329^e RI ; DCD des suites de ses BL de guerre, le 10.10.1915, à La Croix-en-Champagne (Marne). IN cimetière du dit lieu [mention de 1917], puis cimetière de Saint-Jean-sur-Tourbe (Marne) [mention de 1922]. Cité AB 75-1915 (p. 2) ; LO (p. 296).



Situé dans le Pas-de-Calais, entre les collines de Vimy et de Lorette, le village de Souchez est pris par les Allemands à l'automne 1914. Du 9 mai au 24 juin, pendant la 2^e Bataille de l'Artois, les Alliés cherchent à s'en emparer. Pour un gain de 20 km, les Français perdent 102 500 hommes (tués, blessés ou disparus) dont les soldats étampois Boivin, Charles, Malosse et Pelletier. Leur compatriote Lefèvre est grièvement blessé.

CHAUSSENOT, Émile Pierre – N 15.08.1887 Montgon (Ardennes) ; F de François Octave Chausson et de Marie Louise Leherault ; MA Evergnicourt (Aisne) 14.08.1911 avec Emma Augustine Guillaume ; D 2 Boulevard Saint-Michel. M 919, C 1907 [CR de Laon]. Premier canonnier au 29^e RAC, 43^e batterie, arrivé au Corps le 4.08.1914 ; DCD des suites de ses BL, le 14.04.1915, à Oostdunkerque (B) [TàE le 15.04.1915 à Nieupoort-Ville (B), selon RM]. IN cimetière de l'église de Coxyde (B). Cité LO (p. 296).

CHÉNEAU, Arthur Félicien — N 5.07.1883 Treigny (Yonne) ; F naturel de Félicitée Chéneau ; MA Étampes 1.08.1908 avec Marie Joséphine Eugénie Constantine Leroy ; D 54 Rue Basse. Domestique. M 626, C 1903 [CR d'Auxerre]. S au 353^e RI ; disparu le 8.04.1915 au Bois-le-Prêtre (Meurthe-et-Moselle), déclaré MPF en ce lieu et ce jour [JD du TcÉ 19.10.1920]. Cité LO (p. 297).

CORPÉCHOT, Albert Gaston Aristide — N 23.05.1890 Chailly (Loiret) ; F de Julien Albert Corpéchet et d'Octavie Maximilienne Roux ; D 12 Rue de la Juiverie. Ouvrier peintre chez M. Sugy. M 4719, C 1910 [CR de Versailles]. Rappelé à l'activité le 3.08.1914, sergent au 4^e RI le 7.09.1914 ; DCD des suites de ses BL de guerre, le 21.07.1915, aux Islettes (Meuse). IN cimetière des Islettes, puis transféré le 14.02.1924 à la nécropole nationale des Islettes, tombe 1711. MM (JO du 1.10.1920) : « Mortellement BL à son poste de combat, a conservé malgré sa BL le commandement de sa pièce, donnant l'exemple de l'énergie et de la ténacité. A été cité. » Cité AB 59-1915 (p. 2), 44-1920 (p. 1) ; LO (p. 62).

CORPÉCHOT, Aristide Auguste Octave — N 30.08.1891 Chailly (Loiret) ; F de Julien Albert Corpéchet et d'Octavie Maximilienne Roux ; D 12 Rue de la Juiverie, R Montargis. Employé de commerce. M 5202, C 1911 [CR de Versailles]. Appelé à l'active le 8.10.1912, caporal au 4^e RI ; TàE des suites d'une explosion d'obus, en forêt d'Argonne (Meuse), le 25.05.1915, «aux côtés de son frère qui a procédé lui-même à son ensevelissement». IN cimetière communal de Lorris (Loiret). Cité AB 49-1915 (p. 2) ; LO (p. 297).

COSSINET, Eugène Théodore – N 19.09.1877 Vitry-le-François (Marne) ; F de Théodore Cossinet et de Louise Richez ; D Couvrot (Marne). M 430, C 1897 [CR de Châlons-sur-Marne]. S au 354^e RI, TàE le 28.09.1915 à la butte de Souain (Marne) [JD du Tc de Vitry-le-François 14.02.1918]. IN nécropole nationale de Jonchery-sur-Suippe (Marne), tombe 2876. Cité LO (p. 297).

DALISSON, Émile – N 14.04.1894 Étampes ; F de Maurice Eugène Dalisson et de Berthe Rousseau ; D 35 rue Évezard. Épiciers aux Quatre-Coins. M 2364, C 1914 [CR de Versailles]. Incorporé le 4.09.1914 au 131^e RI, caporal le 11.12.1914, passé le 21.05.1915 au 169^e RI ; «BL le

1.06.1915 à Le Bois-le-Prêtre, par éclat d'obus, avec fracture de la jambe droite, amputation de la jambe gauche, plaies des cuisses et de l'entre cuisses » ; DCD des suites de ses BL, le 26.06.1915, à l'hôpital militaire Gama de Toul (Meurthe-et-Moselle). IN cimetière militaire de Choloy, à Toul, puis transféré au carré militaire du cimetière NDN, tombe B3. MM (JO du 3.04.1920) : « Glorieusement MPF le 1.06.1915, après avoir donné au cours d'une période de durs combats toute la valeur de son héroïsme et de son dévouement. A été cité. » Cité AB 50-1915 (p. 2), 53-1915 (p. 2), 21-1921 (p. 1) ; LO (p. 66).

DEGROOTE, Henri Emilien Anatole — N 26.01.1887 Paris 11^e ; F d'Émilien Jules André Degroote et d'Eugénie Marchand ; MA Paris 15^e 26.11.1910 avec Marcelle Clémence Coulon. M 658, C 1907 [CR de la Seine 3B]. Caporal au 20^e BCP, DCD des suites de ses BL le 13.05.1915 à l'hôpital d'Abbeville (Somme). IN Étampes, cimetière Saint-Gilles. Cité LO (p. 297). [N'est pas mentionné sur le MaM, mais inscrit sur le mur de la mairie].

DELABROUILLE, Gustave Louis – N 7.04.1884 La Ville-du-Bois (Seine-et-Oise) ; F d'Édouard Louis Delabrouille et de Clémentine Rosalie Joséphine Bonamy ; MA Corbreuse 15.02.1908 avec Mélanie Louise Colas ; R en 1910 au 8 Rue Baugin, D 10 Rue de l'Alun. Paveur. M 3794, C 1904 [CR de Versailles]. S au 46^e RI ; BL et évacué du front le 28.02.1915 à l'hôpital complémentaire du collège de Saint-Dizier (Haute-Marne) ; DCD le 6.03.1915, des suites de ses BL. « Le 5 mars 1915, le maire d'Étampes certifie que Mme Delabrouille et la sœur du militaire se rendent à Saint-Dizier, à l'hôpital collège, voir leur mari et frère, qui est malade. Il certifie en outre que ces dames sont indigentes » ; fait suite au télégramme reçu le même jour : « Du médecin-chef hôpital collège au Maire d'Étampes : S Delabrouille Gustave [...] donne graves inquiétudes, informez famille ». IN carré militaire du cimetière de Gigny, à Saint-Dizier, puis carré militaire du cimetière de la Noue, à Saint-Dizier, tombe 85. Cité AB 37-1915 (p. 2) ; LO (p. 297).

DEROUE, Alphonse Edmond – N 29.12.1895 Étampes ; F d'Auguste Armand Derouet et de Constance Clara Duboc. ; CÉ ; D 13 Rue Simonneau. Maçon. M 220, C 1915 [CR de Versailles]. Incorporé le 19.12.1914 au 168^e RI ; BL le 1.05.1915 au Bois-Le-Prêtre, d'un éclat d'obus à la main gauche ; disparu le 25.09.1915 au bois de Saint-Thomas-en-Argonne (Marne) ; déclaré TàE aux date et lieu de la disparition [JD du TcÉ 22.03.1921]. IN nécropole nationale de Saint-Thomas-en-Argonne, tombe 3642. MM (JO du 12.09.1922) : « Courageux et dévoué S, tombé glorieusement pour la France le 25.09.1915, à Saint Thomas, en se portant à l'attaque des positions ennemies. CGÉA ». Cité AB 49-1915 (p. 2), 46-1922 (p. 1) ; LO (p. 281).



Après son échec sur la Marne, l'Armée du Kronprinz se rétablit en forêt d'Argonne, où de mars à novembre 1915 les combats font rage. Un important poste de secours du front (ambulance) est établi aux Islettes. Les soldats étampois Corpéchet, Destouche et Louste trouvent la mort dans cette petite localité de l'Argonne Meusienne.

DESTOUCHE, Paulin – N 22.12.1887 Étampes ; F d'Henri Destouche et de Céline Augustine Renard ; MA ; D 3 Rue Badran. Menuisier. M 4905, C 1907 [CR de Versailles]. Rappelé le 1.08.1914 et arrivé au 43^e RI le 4.08 ; DCD des suites de ses BL reçues au combat, le 15.03.1915, à l'ambulance 8, Les Islettes (Meuse). IN cimetière militaire de Les Islettes, puis transféré cimetière communal de Beganne (Morbihan). MM (arrêté ministériel du 12.10.1920) : « Brave S, MPF le 15.03.1915, des suites de ses glorieuses BL. CGÉB. » Cité AB 39-1915 (p. 2), 41-1915 (p. 2-3), 10-1291 (p. 1) ; LO (p. 297).

DEVINE, Édouard Louis — N 24.01.1882 Videlles (Seine-et-Oise) ; F de Jules Jean Jacques Devine et de Marie Sophie Beauvais ; D 2 Rue de l'Ouche. Journalier [poseur à la compagnie du chemin de fer d'Orléans]. M 4305, C 1902 [CR de Versailles]. Rappelé à l'activité et S au 31^e RI le 12.08.1914 ; TàE le 17.02.1915 au combat de Vauquois (Meuse). MM (JO du 22.03.1920) : « Bon S, s'est fait remarquer par son entrain et sa bravoure au cours des combats du début de la campagne. A été tué glorieusement le 17.02.1915 en s'élançant à l'assaut de Vauquois (Meuse). CGÉA. » Cité AB 39-1915 (p. 2), 21-1921 (p. 1) ; LO (p. 94).

DUCLOS, Charles Marie – N 18.08.1888 Étampes ; F de Paul Charles Duclos et de Camille Élixa Desmarix ; CÉ ; D 11 Rue Magne. Négociant en laine. M 4973, C 1908 [CR de Versailles]. Incorporé le 8.10.1909, caporal le 20.09.1910, sergent le 18.07.1911 ; rappelé le 1.08.1914, sous-lieutenant de réserve à titre temporaire le 18.01.1915, au 131^e RI ; TàE suite à un coup de feu, le 17.02.1915, en la forêt de l'Argonne, côte 203, à Boureuilles (Meuse). IN cimetière de la maison forestière du Four-des-Moines, canton de La Chalade. Cité à OA le 3.03.1915 : « Du signal donné pour s'élançer à l'assaut des tranchées ennemies, a fait preuve d'une énergie remarquable en entraînant sa section. Avait à peine fait quelques pas qu'il est tombé mortellement frappé. CGP ». Cité AB 14-1914 (p. 2), 35-1915 (p. 2), 39-1915 (p. 1), 108-1916 (p. 2), 1-1920 (p. 2) ; LO (p. 99).

DUFLOT, Raoul César Paul Jean — N 19.09.1890 Avesnes (Nord) ; F de Gaston Marie Dufлот et de Césarine Marie Liagre ; D 37 Rue du Haut-Pavé. Instituteur. M 4742, C 1910 [CR de Versailles]. Incorporé le 7.10.1910, sous-lieutenant de réserve le 27.03.1913 ; rappelé à l'activité le 1.08.1914, lieutenant au 87^e RI ; DCD des suites de ses BL, le 12.01.1915, à l'hôpital n° 157 du 13^e Corps d'Armée allemand, à Montmédy (Meuse). Cité AB 41-1915 (p. 2-3) ; LO (p. 103).



Pendant presque toute la durée de la guerre (septembre 1914 — avril 1918), la butte de Vauquois — située à 25 km à l'ouest de Verdun — est âprement disputée, car elle domine la voie ferrée qui ravitaille la place forte. L'affrontement est particulièrement vif entre le 15 février et le 23 mars 1915. Cette année-là, 12 soldats d'Étampes sont tués à Vauquois : les poilus Devine, Dussacq, Hoyau, H. Jolivet, Labelle, Laumonier, Lecerf, Lechaix, Née, Pavy, Renard et A. Schmitt.

DUMAS, Marius Victor – N 13.01.1891 Étampes ; F de Jules Dumas et de Philomène Chartier ; CÉ ; D 23 Rue des Belles-Croix. Charretier. M 211, C 1911 [CR de Versailles]. Incorporé le 1.10.1913, S au 169^e RI ; TàE le 12.05.1915, au Bois-le-Prêtre (Meurthe-et-Moselle). IN cimetière militaire du Pétant, à Montauville (Meurthe-et-Moselle). Cité AB 52-1915 (p. 2), 42-1920 (p. 1) ; LO (p. 104).

DUSSACQ, Louis Gabriel – N 18.05.1885 Étampes ; F de François Jean Dussacq, fendeur, et de Marie Darchy ; MA Paris 2.02.1909 avec Clémence Delavaud ; D 1 Rue de la Prison. S au 31^e RI ; TàE le 1.03.1915 à Vauquois (Meuse). Cité AB 41-1915 (p. 2-3) ; LO (p. 298).

FANON, Félicien Cyprien — N 18.05.1882 Chatenay (Eure-et-Loir) ; F de Charles Cyprien Fanon et de Louise Eudoxie Mulard ; MA avec Antoinette Hélène Prévot ; R Étampes, hameau du Chesnay. M 307, C 1902 [CR de Chartres]. S au 102^e RI, arrivé au Corps le 12.08.1914 ; disparu le 25.09.1915 à Aubérive-sur-Suippe (Marne), déclaré TàE aux date et lieu de la disparition [JD du TcÉ 22.03.1921]. Cité LO (p. 298).

FAUCHÉ, Louis — N 15.09.1879 Étampes ; F de François Joseph Fauché et d'Eugénie Rallé ; D 3 Rue de la Roche-Plate, R Paris 1912. Charretier. M 4400, C 1899 [CR de Versailles]. Arrivé au 5^e Groupe spécial le 7.08.1914, passé au 169^e RI le 21.05.1915 ; DCD des suites de ses BL de guerre, le 14.07.1915, à l'hôpital auxiliaire Saint-Charles de Toul (Meurthe-et-Moselle). MM (JO du 17.09.1915) : « Soldat énergique et brave au feu. A été atteint le 7 mai 1915, au cours d'une lutte à coups de grenades, d'une BL grave ayant entraîné l'énucléation de l'œil droit » CGP. Campagnes en Algérie du 4.09.1914 au 20.02.1915, et contre l'Allemagne du 21.02.1915 au 1.07.1915. IN nécropole nationale Choloy-Ménillot (Meurthe-et-Moselle), tombe 936. Cité AB 79-1916 (p. 2) ; LO (p.113).

FAUCHÉ, Marcel Isidore — N 15.05.1868 Étampes ; F de François Joseph Fauché et d'Eugénie Rallé ; MA Étampes 19.06.1893 avec Regina Pauline Malon ; D 3 Rue de la Roche-Plate. Maçon. M 3652, C 1888 [CR de Versailles]. S au 40^e RIT, service de GVC ; DCD le 3.08.1915 à Étampes des suites de maladie contractée en service. AB 79-1916, p. 2 : « (...) Mme Marcel Fauché, 3 Rue de la Roche-Plate, dont le mari mobilisé aux G.V.C. est mort lui-même des suites de maladie contractée dans le service » ; LO (p. 298).

GALLAS, Edmond Adolphe François — N Étampes 20.01.1893 ; F d'Édouard Gallas et de Jeanne Marie Léger ; D 22 Rue du Perray. Imprimeur. M 340, C 1913 [CR de Versailles]. Incorporé au 31^e RI le 28.11.1913 ; BL en 08.1914, BL à nouveau en 1915 dans les combats de l'Argonne, à Vauquois (« plaie par éclats d'obus du tiers interne et inférieur de la fesse droite »), et évacué du front ; de retour au dépôt le 10.04.1915 ; passe au

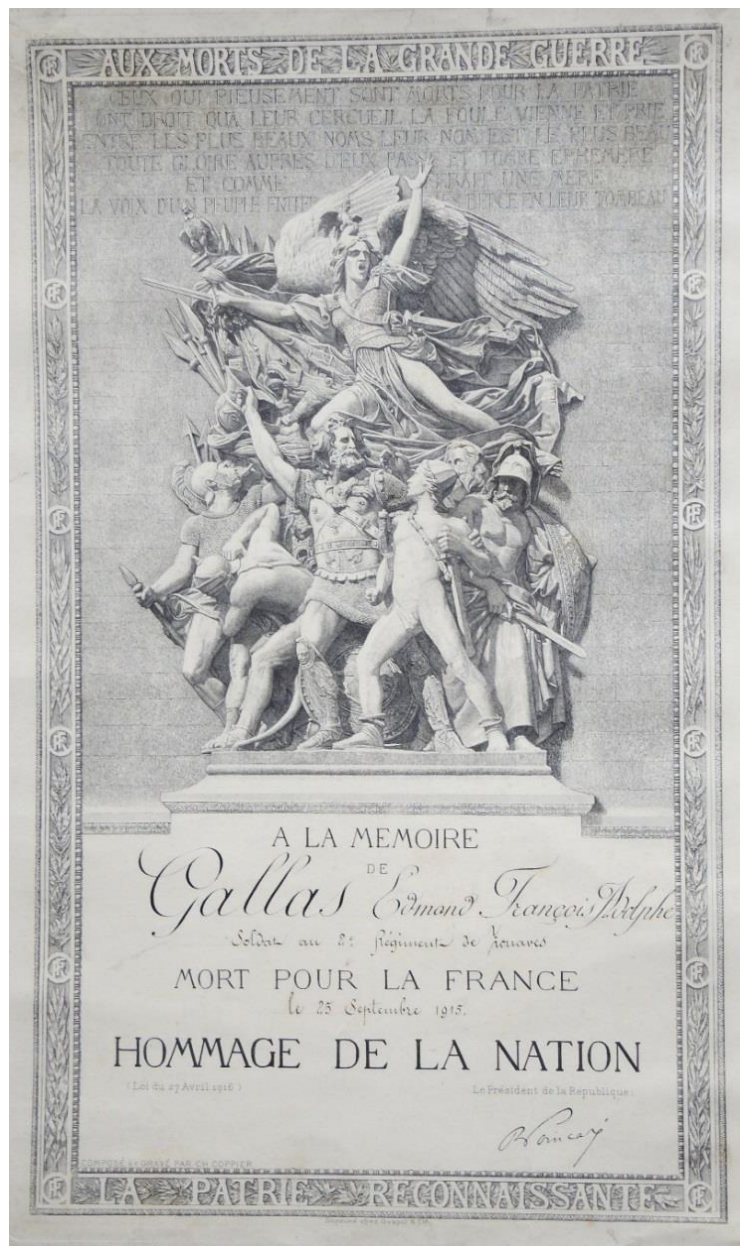


8^e RMZ [2^e selon RM] le 20.05.1915 ; TàE devant Souain (Marne) [RM : à Saint-Hilaire-le-Grand (Marne)] le 25.09.1915. IN cimetière militaire du dit lieu [mention de 1920], transféré au carré militaire du cimetière NDN, tombe G11 (commune avec son frère Marc). LO (p. 121, 122) : Citation OR n° 172 (11.07.1915) : « Le 16.06 s'est conduit d'une façon admirable. Faisant partie de



la compagnie d'attaque est monté à l'assaut avec une crânerie remarquable». Citation OD n° 5036 CF (17.07.1919) : « Au cours de l'attaque du 25.09.1915, s'est porté résolument à l'attaque des tranchées allemandes et a été mortellement frappé au cours de la progression dans les lignes ennemies. Une citation antérieure » (LO, p.121-122). Cité AB 37-1915 (p. 2), 56-1915 (p. 2), 74-1915 (p. 2) : « Ce brave garçon avait par trois fois échappé à la mort : à Charleroi d'abord où il avait été frappé une première fois ; à Vauquois ensuite, où il recevait une deuxième blessure ; enfin à Carency, où il était cité à l'ordre du jour, ce qui lui avait valu la CG. Il n'y a pas beaucoup de chance pour que j'en revienne ! disait-il à ses amis lorsqu'il retourna au front pour la quatrième fois. »

Nous remercions M. et Mme Didier GUILLEMAIN pour le prêt des documents et objets relatifs à Edmond GALLAS, dont sa Croix de Guerre avec une étoile de bronze



GAUTHIER, Charles Léonce – N 7.06.1893 Guillerval (Seine-et-Oise) ; F de Louis Eugène Gauthier et d'Antoinette Izorche ; D 8 Carrefour des Religieuses. Fondeur chez Lory. M 342, C 1913 [CR de Versailles, sous la graphie Gautier]. Incorporé le 26.09.1913 et arrivé au 26^e BCP le 27 ; caporal le 5.09.1915 ; TàE le 25.09.1915 au Bois P.15, cote 158, ferme de Navarin, à Souain (Marne), « par suite de balle à la tête ». IN 1920 au cimetière militaire (ossuaire) de Suippes (Somme). MM O n° 8474 DP le 31.07.1919 : « Caporal d'un rare courage, s'est toujours fait remarquer par son énergie et son esprit d'initiative au cours des circonstances les plus difficiles. A trouvé une mort glorieuse le 26.09.1915 à son poste de combat. CGP. » (LO, p. 28) ; AB 52-1915 (p. 2) : citation OB n° 50 du 29.05.1915 « Le chasseur Gauthier n'a cessé depuis le début de la campagne de faire preuve de beaucoup de courage, de sang-froid et d'esprit d'initiative. A transmis, notamment, comme agent de liaison, des ordres et des renseignements dans des circonstances très difficiles. » Cité AB 68-1915 (p. 2), 37-1919 (p. 1) ; LO (p. 128).

GAUTHIER, Gabriel Eugène – N 1.02.1888 Allainville-en-Beauce (Loiret) ; F de Louis Eugène Gauthier et d'Antoinette Izorche ; MA Beauvilliers (Eure-et-Loir) 28.11.1908 avec Marie Durand ; R Étampes puis Essonnes en 1913. Fondeur chez Lory. M 4909, C 1908 [CR de Versailles]. Rappelé à l'activité et arrivé au 76^e RI le 3.08.1914 ; disparu antérieurement au 18.05.1915 ; prisonnier interné au camp de Cassel (Allemagne), décédé le 20.04.1915 au lazaret du camp. IN au cimetière de Niederzwehren, puis transféré le 16.03.1923 à la nécropole nationale des prisonniers de guerre français à Sarrebourg (Moselle), tombe 963. Cité AB 50-1915 (p. 2) ; LO (p. 298).

GAUTRON, Casimir Zéphirin – N 6.04.1881 Boissy-la-Rivière ; F de Clément Joseph Gautron et de Marie Anne Désirée Baudet ; D 8 Rue de la Pirouette [en 1908, 2 Rue du Petit-Saint-Mars]. Cultivateur. Rappelé à l'activité et arrivé au 82^e RI le 21.12.1914 ; passé au 168^e RI le 12.03.1915 ; TàE le 4.05.1915 au Bois-le-Prêtre (Meurthe-et-Moselle). IN nécropole nationale Le Pétant, à Montauville (Meurthe-et-Moselle), en 09.1921, carré 14/18 — B, tombe 2166. Cité AB 49-1915 (p. 2) ; LO (p. 298).

GAYANT, Édouard Désiré – N 24.08.1882 Crécy-au-Mont (Aisne) ; F d'Eugène Isidore Gayant et de Louise Joséphine Pilon ; MA Bassoles-Aulers (Aisne) avec Nélie Pauline Féry ; résidant en 1909 à Barisis-aux-Bois (Aisne). Manouvrier. M 499, C 1902 [CR de Laon]. Rappelé à l'activité et arrivé au 151^e RI le 13.08.1914 ; DCD le 14.01.1915 à l'hôpital mixte de Dieppe (Seine-Maritime) des suites de maladie contractée en service. IN au carré militaire du cimetière de Janval, à Dieppe, carré U, tombe 1119. Cité LO (p. 298).

GEORGES, Joseph Henri – N 8.08.1882 Terminiers (Eure-et-Loir) ; F de Jean-Baptiste Georges et d'Ernestine Marie Soubrand ; MA Étampes 7.01.1905 avec Hélène Augustine Leluc ; D 92 Rue Saint-Martin. Charretier. M 622, C 1902 [CR de Chartres]. Parti aux armées le 30.09.1914, S au 102^e RI ; TàE le 24.02.1915 à Perthes-lès-Hurlus (Marne). Cité AB 43-1915 (p. 2) : « BL à la cuisse le 24.02, près de Reims, au cours d'une charge et tué par un éclat d'obus ». Cité LO (p. 298).

GODIN, Joseph Florentin – N 6.04.1885 Montescourt-Lizerolles (Aisne) ; F de Charles Victor Godin et de Camille Artémise Duhennois ; D Rue du Théâtre. M 1100, C 1905 [CR de Saint-Quentin]. S au 87^e RI ; TàE le 4.10.1915, à Tahure (Marne). Sépulture identifiée en 1934, à la Butte de Tahure ; puis IN nécropole nationale La Ferme de Suippes (Marne), carré 14/18, tombe 3377. Cité LO (p. 298).

GOULET, Armand Évariste — N 14.03.1894 Montrouge (Seine) ; F d'Étienne Goulet et de Marie Élise Guillieux ; D 15 Rue Évezard. Cuisinier. M 2389, C 1914 [CR de Versailles]. Incorporé le 6.09.1914, S de 2^e classe au 20^e BCP ; disparu le 9.05.1915 à Notre-Dame-de-Lorette (Pas-de-Calais), déclaré MPF le 10.06.1915 en ce lieu [JD du TcÉ 29.07.1919 (ADE 3 U-2128) : « son corps a été identifié sur le champ de bataille du bois de Bauvigny le 10.06.1915 »]. Cité AB 51-1915 (p. 2) ; LO (p. 298).

HENRIOT, Ernest Léon – N 15.03.1891 Fréteval (Loir-et-Cher) ; F de Victor Henriot et de Léontine Savoir ; MA Saint-Martin-des-Bois (Loir-et-Cher) 5.04.1913 avec Renée Eugénie Cheneau ; D 15 Rue du Paradis. Mouleur. M 5226, C 1911 [CR de Versailles]. Chasseur au 5^e BCP le 10.11.1912, de 1^{re} classe le 11.11.1913 ; TàE le 5.08.1915 au Schratzmannle, col du Linge (Alsace). Cité AB 79-1915 (p. 2) ; LO (p. 299).



Pendant la seconde bataille de Champagne (septembre 1915), le petit village de Perthes-lès-Hurlus (156 habitants en 1914) est totalement détruit. Il ne sera jamais reconstruit, son territoire étant intégré après la guerre au camp militaire de Suippes. Trois soldats venus d'Étampes sont tombés à Perthes-lès-Hurlus en 1915 : les poilus Georges, Martin et Moreau.

HENRIOT, Eugène Pierre – N 13.07.1889 Fréteval (Loir-et-Cher) ; F de Victor Henriot et de Léontine Savoir ; D 1 Rue de Chauffour. Mouleur. M 5109, C 1909 [CR de Versailles]. S au 21^e RIC le 3.08.1914, disparu le 22.08.1914 à Neufchâteau (B) où il a été grièvement blessé. Déclaré MPF le 30.07.1915, sans qu'il soit possible de préciser le lieu [JD du TcÉ 15.01.1919 (ADE 3 U-2128)]. MM (JO du 15.02.1920) : « Excellent soldat, est tombé glorieusement au champ d'honneur à Neufchâteau (Belgique) en faisant vaillamment son devoir ». Cité LO (p. 299).

HERFORT, Paul Jean – N 20.11.1887 Paris 14^e ; F d'Émile Stanislas Herfort et de Berthe Ismérie Bourdin ; MA 22.10.1912 Paris 15^e avec Suzanne Alexandrine Rivière ; D 37 Rue Évezard. M 2117, C 1907 [CR de la Seine, 4^e B]. Caporal au 282^e RI, décédé des suites de ses BL de guerre, le 21.05.1915, à l'ambulance n° 8 Notre-Dame-de-Lorette, de Barlin (Pas-de-Calais). IN au cimetière de Barlin. Par courrier du 3.11.1920, Mme Herfort remercie son interlocuteur [vraisemblablement le maire d'Étampes] : « J'ai bien reçu votre lettre du 28 écoulé, dans laquelle vous m'envoyez la citation de mon mari. Je vous en remercie et vous serai reconnaissante de bien vouloir m'envoyer les insignes quand vous les aurez. Ce sera un souvenir pour ma fille et pour moi [...] ». Cité AB 50-1915 (p. 2) ; LO (p. 299).

HOYAU, Edmond Étienne — N 19.08.1880 Étampes ; F de Frantz Médéric Hoyau et d'Anaïse Louise Montel ; CÉ ; D Étampes. Graveur sur pierres. M 4344, C 1900 [CR de Versailles]. Rappelé à l'activité et soldat au 31^e RI le 12.08.1914, disparu le 1.03.1915 à Vauquois (Meuse) et déclaré TàE aux date et lieu de la disparition [JD du TcÉ du 4.01.1921]. MM [JO du 20.07.1922] : « Soldat courageux et dévoué, tombé glorieusement pour la France le 1.03.1915 à Vauquois. CGÉA. » Cité AB 5-1923 (p. 1) ; LO (p. 299).

JISPTIÈRE, Emile Lucien – N 6.07.1890 Étampes ; F de Paul Jisptière et de Lucile Amélie Huguet ; MA Chauny (Aisne) 4.07.1914 avec Eugénie Léontine Charpentier ; R Chauny en 1913. Charron. M 888, C 1910 [CR de Laon]. Canonnier servant au 29^e RAC le 3.08.1914 ; TàE le 3.10.1915 au nord-ouest de Souain (Marne). Cité LO (p. 299).

JOLIVET, Henry – N 19.10.1890 Étampes ; F de Charles Henry Jolivet et de Constance Meunier ; MA Versailles 28.06.1913 avec Thérèse Henriette Isabelle Réaubourg ; D 43 Rue Sadi-Carnot, R Versailles (1.08.1914). Menuisier. M 4996, C 1910 [CR de Versailles]. S arrivé au 31^e RI le 3.08.1914 ; blessé le 23.08.1914 à Longuyon, retourné au front le 3.10.1914 ; disparu le 1.03.1915 à Vauquois (Meuse) ; déclaré TàE aux date et lieu de la disparition [JD du TcVersailles le 20.01.1291]. Cité AB 44-1915 (p. 2), 49-1915 (p. 2) ; LO (p. 299).

JOLIVET, Marcel Albert – N 5.02.1891 Étampes ; F de Lucien Louis Jolivet et d'Albertine Julie Fournier ; D 50 Rue Basse de la Foulurie. Imprimeur. M 5234, C 1908 [CR de Versailles]. EV pour 5 ans le 10.06.1909, au 26^e RI ; passé au 21^e RIC le 9.04.1910 ; campagne de Madagascar du 10.05.1912 au 15.04.1914. Rappelé à l'active et arrivé le 3.08.1914 au 21^e RIC ; S de 1^{re} classe, TàE le 27.01.1915, à Massiges (Marne), « par arme à feu (éclat d'obus) ». MM (JO du 15.02.1920) : « Excellent S, est tombé glorieusement au champ d'honneur le 27.01.1915 à Massiges (Marne) en faisant vaillamment son devoir. A été cité ». Cité AB 34-1915 (p. 2), 35-1915 (p. 2) ; LO (p. 175).

LABELLE, Lucien Marie – N 15.09.1883 Saint-Germain-en-Laye ; F de père non dénommé et de Mathilde Adolphine Labelle ; CÉ ; D Étampes, R 1914 Étréchy. Maçon. M 4318, C 1903 [CR de Versailles]. Rappelé à l'activité et arrivé au 46^e RI le 4.08.1914 ; renvoyé dans ses foyers le 24.08.1914 ; reconnu apte au service armé le 14.09.1914 et affecté au 46^e RIC le 8.10.1914 ; parti aux armées le 6.11.1914 ; évacué blessé le 26.11.1914 à Bolante, pieds gelés ; rentré au dépôt le 28.12.1914 ; parti en renfort le 18.01.1915 ; disparu le 28.02.1915 à Vauquois (Meuse) ; déclaré DCD aux date et lieu de la disparition [JD du TcÉ le 4.01.1921]. Cité JO (p. 299).

LANDRÉ, Charles Alexandre – N 20.05.1894 Guillerval (Seine-et-Oise) ; F d'Auguste Alphonse Landré et de Marie Lucile Percheron ; D 13 Rue Simonneau. Mouleur en fonte. M 2407, C 1914 [CR de Versailles]. S au 4^e RI, incorporé le 4.09.1914 ; TàE le 8.07.1915 au combat de la forêt d'Argonne (Meuse). AB 50-1922 (p. 1) MM (arrêté ministériel 11.08.1921) : « Brave soldat. Tué glorieusement à son poste de combat, en forêt d'Argonne, le 8 juillet 1915. CGEB. » Cité AB 67-15 (p. 2) ; LO (p. 299).

LASNIER, Désiré Eugène – N 27.08.1881 Étampes ; F de Désiré Lasnier et de Louise Adèle Sugis ; D 11 Avenue de Paris. Jardinier [selon AB : cordonnier place Notre-Dame]. M 4793, C 1901 [CR de Versailles]. Sergent le 26.09.1904 ; rappelé à l'activité le 4.08.1914, sergent au 5^e RI ; passé au 36^e RI le 25.04.1915 ; passé au 129^e RI le 10.06.1915 ; DCD de BL reçues devant l'ennemi, à Neuville-Saint-Vaast, le 26.09.1915. IN cimetière des Bietz de Neuville-Saint-Vaast (Pas-de-Calais), puis au cimetière NDN. Citation OB n° 10 du 11.10.1915 : « A fait preuve du plus haut courage en s'élançant à l'assaut d'une position puissamment défendue, à la tête de ses hommes qu'il a enlevés par son exemple. A été tué au cours de l'assaut ». CGÉB. Cité AB 80-1916 (p. 2), AB 83-1916 (p. 2) ; LO (p. 299).

LAUMONIER, César Léopold – N 22.03.1890 Guillerval (Seine-et-Oise) ; F de Firmin Cyril Laumonier, berger, et d'Armandine Capy ; MA 24.06.1911 avec Andrée Yvonne Mettens ; D 13 rue du Petit Saint-Mars. Mécanicien. M 4693, C 1910 [CR de Versailles]. S de 1^{re} classe au 76^e RI le 10.10.1911 ; TàE le 20.03.1915 à Vauquois (Meuse). IN cimetière militaire de Vauquois (5.11.1921), puis carré militaire du cimetière NDN,

tombe E10. MM (JO du 14.10.1920) : « S brave et dévoué. Le 20.03.1915, à Vauquois, a été tué à son poste de combat ». CGÉB. Cité AB 40-1915 (p. 2) ; LO (p. 182).

LÉAUTÉ, Émile Julien Augustin – N 28.10. 1886 Romorantin (Loir-et-Cher) ; F. d'Émile Léauté et d'Augusta Alice Crosnier ; MA Étampes 29.11.1909 avec Hélène Girard ; D Étampes en 1909, 34 Avenue de Dourdan. Typographe à l'imprimerie Dormann. M 1762, C 1906 [CR de Tours]. Rappelé à l'activité le 22.12.1914, au 32^e RI ; passé au 90^e RI le 7.03.1915 ; disparu le 9.05.1915 à Loos-Liévin (Pas-de-Calais) ; déclaré MPF aux date et lieu de la disparition [JD du TcÉ 16.05.1918 (ADE 3 U-2128)]. IN nécropole nationale Notre-Dame-de-Lorette (Ablain-Saint-Nazaire, Pas-de-Calais), carré 72, rang 6, tombe 14503. MM (JO du 29.01.1921) : « Bon et brave S ; MPF le 9.05.1915 à Loos. CGÉB ». Cité AB 9-1921 (p.1) ; LO (p. 185).

LECERF, Oscar Émile – N 28.12.1888 Charmont, commune d'Outarville (Loiret) ; F de Charles Eugène Alexandre Lecerf et de Hortense Louise Fleureau ; D 27 Rue de la Boucherie. Berger. M 1428, C 1908 [CR Orléans]. Rappelé à l'activité le 2.08.1914, S au 46^e RI le 3.08.1914 ; BL le 31.08.1914 à Fossé (balle mollet droit) ; TàE le 28.02.1915 au Mamelon-blanc, à Vauquois (Meuse) [JD du TcÉ 31.10.1917 (ADE 3 U-2128)]. IN à Vauquois (avis du 10.04.1916). Cité LO (p. 300).

LECHAIX, René Charles Marie – N 14.04.1882 Étampes ; F de Félix Lechaix et de Jeanne Lucile Deseaux ; R Étampes et en 1912 à Noisy-le-Sec. M 4258, C 1902 [CR de Versailles]. Rappelé à l'activité et S arrivé au 31^e RI le 12.08.1914 ; disparu le 1.03.1915 à Vauquois (Meuse) ; déclaré DCD aux date et lieu de la disparition [JD du Tc de Fontainebleau 26.01.1921]. MM (JO du 5.08.1922) : « S courageux et brave, tombé mortellement BL le 1.03.1915 à Vauquois dans l'accomplissement de son devoir. CGÉB ». Inscrit sous le patronyme Le Chaix sur le MAM, le LO (p. 300) et le mur de la mairie. Cité AB 42-1919 (p. 1).

LECOMTE, Clotaire Lucien Emilien – N 30.08.1891 Boissy-la-Rivière ; F de Lucien Victor Lecomte et de Rose Louise Lisa Sellier ; D 37 Rue de la Boucherie. Aide-chauffeur. M 5248, C 1911 [CR de Versailles]. Appelé à l'activité et S au 4^e RI le 8.10.1912 ; DCD le 31.01.1915 des suites de BL de guerre, dans le bois de Lachalade (Meuse). Cité LO (p. 300).

LECONGE, Étienne Eugène – N 27.12.1883 Étampes ; F d'Eugène Leconge, mégissier, et de Louise Armantine Guérin. MA Souzy-la-Briche 3.05.1909 avec Augustine Alexandrine Boulang ; D 38 rue Basse de la Foulerie (ou 2 Rue du Petit Saint-Mars). Chauffeur à l'usine à gaz. M 4408,

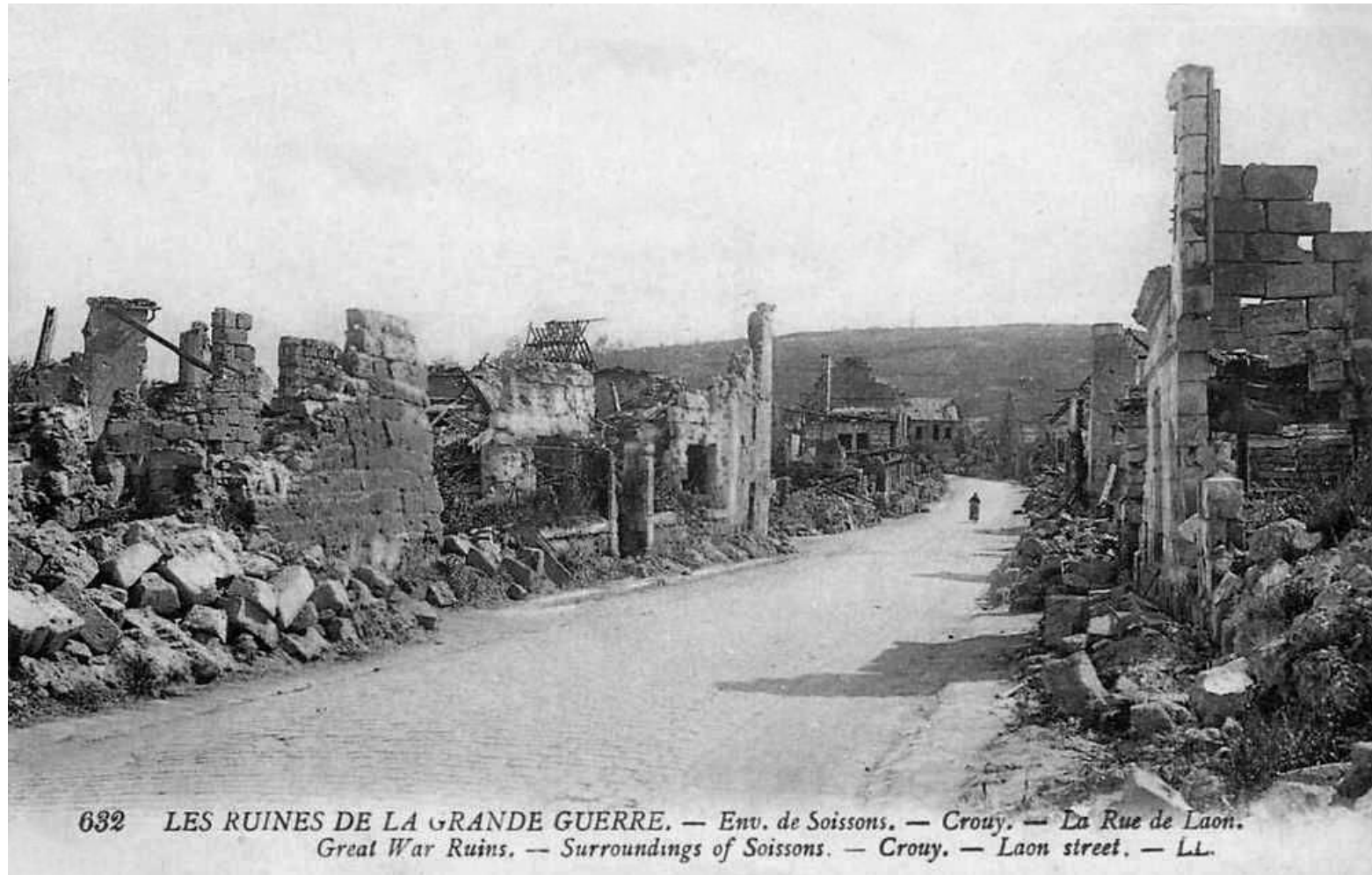
C 1903 [CR de Versailles]. S de 2^e classe, arrivé au 231^e RI le 11.08.1914 ; TàE le 17.05.1915 à Mont-Saint-Éloi (Pas-de-Calais). IN carré militaire *Ecoivres Military Cemetery* de Mont-Saint-Eloi, rang 6, tombe 299. Cité AB 57-1915 (p. 2) ; LO (p. 300).

LEFÈVRE, Paul Julien Romain – N 5.05.1881 Paris 7^e ; F de Paul Adrien Marie Lefèvre et de Joséphine Alexandrine Girault ; veuf d'Adèle Alexandrine Robert ; D 113 Rue Saint-Martin. Comptable [selon AB : chef de poste au service du mouvement des titres, au siège de la Société Générale, à Paris]. M 1484, C 1901 [CR de la Seine, 4B). S au 149^e RI ; « BL d'un éclat d'obus à l'épaule droite, le 16.06.1915, à l'attaque du fond de Buval [Souchez, Pas-de-Calais], évacué à Bruz [Ile-et-Vilaine] » ; BL, une seconde fois, grièvement (« un éclat d'obus lui a brisé la cuisse »), DCD des suites de ses BL, le 14.10.1915, à l'hôpital maritime de l'arsenal de Brest (Finistère). IN cimetière Saint-Martin. MM (JO du 5.10.1921) : « Excellent S, animé, aux instants les plus critiques, d'un courage et d'un sang-froid qui ont fait impression sur ses camarades. BL grièvement le 26.09.1915, au cours d'une attaque pendant la progression dans un boyau. MPF le 14 octobre 1915. CGÉA ». Cité AB 52-1915 (p. 2) ; 69-1915 (p. 3) ; 161-1917 (p. 2) ; 25-1922 (p. 2) ; LO (p. 191).

LEJEUNE, Henri André René – N 7.07.1894 Soisy-sous-Montmorency (Seine-et-Oise) ; F de père non dénommé et d'Aline Lejeune ; enfant de l'Assistance publique de Seine-et-Oise ; D chez M. Rouillard, marchand de vin à Étampes ; dernier D connu : Versailles. Sans profession déclarée. M 1643, C 1914 (CR de Versailles). Incorporé et arrivé au 120^e RI le 6.09.1914 ; passé le 16.06.1915 au 8^e BCP, nommé sergent ; DCD des suites de ses BL, le 12.09.1915, à l'hôpital militaire du camp de Châlons (Marne). IN nécropole nationale de Mourmelon-le-Grand (Marne), tombe 1714. Cité LO (p. 300).

LELUC, René Louis Félix – N 10.02.1887 Étampes ; F de Louis Alfred Leluc et de Félicie Caroline Boivin ; CÉ ; D 10 Rue Badran. Imprimeur. Rappelé à l'activité et arrivé au 76^e RI le 4.08.1914 ; disparu le 12.01.1915 à La Montagne-Neuve (Soissons, Aisne) et présumé prisonnier ; déclaré DCD aux date et lieu de la disparition [JD du TcÉ 15.06.1920]. MM (JO du 22.06.1924) : « S aussi dévoué que brave. Glorieusement tombé dans l'accomplissement de son devoir le 12.01.1915 à La Montagne-Neuve. CGÉB. » Cité LO (p. 300).

LEROY, Philippe Auguste – N 3.05.1893 Sermaises (Loiret) ; F de Charles Frédéric Leroy et de Victorine Alexandrine Merlet ; CÉ ; D 3 Boulevard Saint-Michel, R Saulx-les-Chartreux. Journalier. M 361, C 1913 (CR de Versailles). Incorporé le 7.09.1914, S au 4^e RI. TàE le 18.09.1915 en forêt d'Argonne (Meuse). MM (JO 13.10.1920) : « Excellent S, courageux et dévoué, tué à son poste de combat le 18.09 en Argonne. CGÉB ». Cité AB 16-1923 (p. 1) ; LO (p. 285).



Au nord de Soissons, entre Cuffié et Crouy, la Montagne-Neuve et les villages voisins sont pris sous le feu de l'artillerie allemande, après l'échec de l'offensive du général Berthelot (bataille de Crouy). Côté français, cette dernière s'est soldée par 11 000 morts en 7 jours (du 8 au 15 janvier 1915), dont les poilus étampoïs Brossard et Leluc.

LOUSTE, Constant dit Eugène – N 27.03.1892 Châtenoy (Loiret) ; F de François Louste et d'Anaïs Pellet ; D 44 Rue du Haut-Pavé. Domestique [selon AB : ouvrier chez Lory frères]. M 773, C 1912 [CR d'Orléans]. S incorporé au 131^e RI le 10.10.1913, Cie de mitrailleuses ; DCD des suites de ses BL [« balle de mitrailleuse dans le côté droit »], le 27.04.1915, à l'ambulance n° 8 des Islettes (Meuse). IN au carré des corps restitués du cimetière de Châteauneuf-sur-Loire (Loiret). Cité LO (p. 300).

MAGNIEN, Henri – N 16.10.1893 Étampes ; F de Célestin Henri Magnien et de Blanche Emélie Urseau ; CÉ ; D 16 rue des Cordeliers. Aide-mètreur chez M. Marlin. M 362, C 1913 [CR de Versailles]. Incorporé et arrivé le 28.11.1913 au 131^e RI, caporal le 18.11.1914, sergent le 9.02.1915 ; DCD par suite de BL de guerre par éclat d'obus au front, le 11.10.1915, à La Butte-du-Mesnil, au nord du village de Minaucourt (Marne). IN Minaucourt, 1 km au nord de la route de Massiges à Beauséjour, et 350 m ouest, piste 1 ; transféré en 1920 au cimetière militaire du Pont-de-Marson de Minaucourt (Marne), puis dans le caveau familial au cimetière Saint-Gilles. Citation OB n° 5 du 25.11.1915 : « Sous-officier énergique, au front depuis le début de la campagne. A toujours été pour ses hommes l'exemple du courage et du dévouement. A été tué le 11.10.1915 ». MM (AM 10.08.1920). Cité AB 74-1915 (p. 2), 97-1916 (p. 2), 5-1921 (p. 1) ; LO (p. 196).

MALOSSE, Henry Alexandre – N 12.11.1872 Sully-sur-Loire (Loiret) ; F d'Antoine Malosse et de Marie Rosalie Roger ; D 10 Rue du Cloître (en 1899). Jardinier. M 494, C 1892 [CR de Montargis]. Rappelé à l'activité et GVC du 25.11.1914 au 4.01.1915 ; rentré au dépôt et passé au 282^e RI [38^e RIT selon RM] ; TàE au combat de Souchez (Pas-de-Calais) du 19 au 24.06.1915 ; décès fixé au 20.06.1915 d'après acte de décès du 5.08.1920. Cité LO (p. 198) ; MM (JO du 3.11.1920) : « Bon S, brave et dévoué, d'une belle attitude au feu. Frappé mortellement à son poste de combat, le 20.06.1915 à Souchez. CGÉB. » Cité AB 53-1920 (p. 1).

MARIN, Ernest Joseph – N 16.01.1886 Étampes ; F de père non dénommé et d'Alexandrine Marin ; MA avec Anne Jaffrézou ; D 8 bis Rue des Cordeliers. Ouvrier menuisier chez Farman. M 4650, C 1906 [CR de Versailles]. S de 2^e classe au 43^e RIC, arrivé au Corps le 3.08.1914, dirigé sur le front le 8.08 ; TàE au plateau de Vimy, devant Givenchy (Pas-de-Calais), le 28.09.1915. Cité AB 75-1915 (p. 2) ; LO (p. 300).

MARTIN, Alexandre – N 10.11.1883 à Viglain (Loiret) ; F de père non dénommé et d'Eugénie Martin ; MA Tousson (Seine-et-Marne) 14.04.1914 avec Rosine Blanche Legros ; D 17 Avenue de Paris. Domestique. Rappelé à l'activité et arrivé le 11.08.1914 au 82^e RI ; passé au 80^e RI le 25.03.1915 ; DCD le 23.07.1915 à Maison-Forestière, Perthes-lès-Hurlus (Marne). Cité LO (p. 300).

MARY, Fernand Édouard – N 12.12.1893 Étampes ; F d'Édouard Mary et de Berthe Maisse ; D 17 Place Saint-Gilles. Saboteur [sic RM ; selon AB : employé à la sucrerie]. M 368, C 1913 [CR de Versailles]. Incorporé le 27.11.1913, S au 151^e RI le 28.11.1913 ; parti aux armées le 2.08.1914 ; BL le 6.09.1914 à Sézanne (« plaie par balle à l'avant-bras gauche ») ; « Mortellement BL en Argonne », DCD le 28.02.1915 à l'hôpital complémentaire n° 8 Dominique-Larrey [Salle des fêtes] de Sainte-Menehould (Marne). Cité AB 40-1915 (p. 2) ; LO (p. 301).

MATHURIN, Anatole Denis Alexandre – N 7.06.1885 Étampes ; F d'Anatole Mathurin et de Marie Nathalie Thérèse Pachot ; MA avec Hélène Barruet ; R Viry-Châtillon. Plombier-couvreur. M 5140, C 1905 [CR de Versailles]. S de 2^e classe au 4^e RI, arrivé le 4.11.1914 ; BL (« plaie de poitrine ») en forêt d'Argonne et DCD le 6.08.1915 au centre hospitalier du lycée Anatole-Denis [hôpital complémentaire Fénélon], à Bar-le-Duc (Meuse). IN nécropole nationale de Bar-le-Duc, tombe 1215. Cité LO (p. 301).

MÉNARD, André – N 26.05.1891 Thignonville (Loiret) ; F de Louis Napoléon Ménard et de Marie Céleste Désirée Bandon ; D chez son tuteur, M. Grivot, grainetier à Étampes [chez M. Bugot, son tuteur, Rue des Remparts – selon RM]. M 655, C 1911 [CR d'Orléans]. S au 110^e RI ; DCD des suites de ses BL reçues en service, le 7.03.1915, à Saint-Jean-sur-Tourbe (Marne). IN au cimetière NDN. Cité AB 39-1915 (p. 1) ; LO (p. 301).

MERLIN, Laurent – N 24.10.1883 Petit-Bornand (Haute-Savoie) ; F de Jean-Pierre Merlin et de Judith Fongeallaz ; MA. Domestique chez M. Rousseau, D 2 Rue de la Plâtrerie. M 1148, C 1903 [CR Haute-Savoie]. Rappelé à l'activité et arrivé le 3.08.1914 au 30^e RI ; DCD suite à ses BL le 1.03.1915, devant Dompierre-en-Santerre [Somme]. IN au cimetière de ce lieu (mention du 2.07.1922). Cité AB 38-1915 (p. 2) ; 7-1921 (p. 1) : MM (AMÉ 10.08.1920) : « S brave et dévoué, d'une belle attitude au feu. A été BL devant Dompierre le 1.03.1915. CGÉB » ; LO (p. 301).

MEUNIER, Albert Charles – N 5.04.1878 Étampes ; F d'Auguste Aimé Meunier et de Modeste Marie Puis ; MA, V de Victoire Rivet ; R Champlan (1914) puis Pontailler-sur-Saône (1915). Jardinier. M 4506, C 1898 [CR de Versailles]. Rappelé à l'activité et arrivé le 27.04.1915 à la 22^e section de COA (détachement de Billancourt) ; DCD de maladie contractée en service, le 21.07.1915, à l'hôpital militaire Saint-Nicolas d'Issy-les-Moulineaux. Cité AB 67-1915 (p. 2) ; LO (p. 301).

MINIER, Arthur Ernest – N 1.02.1876 Torfou (Seine-et-Oise) ; F d'Ernest Minier et de Marie Bourgeron ; D 5 Rue de la Cordonnerie. Charretier chez M. Auclert. M 3617, C 1896 [CR de Versailles]. Rappelé le 1.08.1914 comme S au 35^e RIT ; TàE d'un éclat d'obus ayant causé une fracture du

crâne, le 4.02.1915, au combat du Bois-des-Buttes, Pontavert (Aisne). IN cimetière de la Sapinière, La Ville-au-Bois (Aisne). Cité AB 33-1915 (p. 2) ; LO (p. 301).

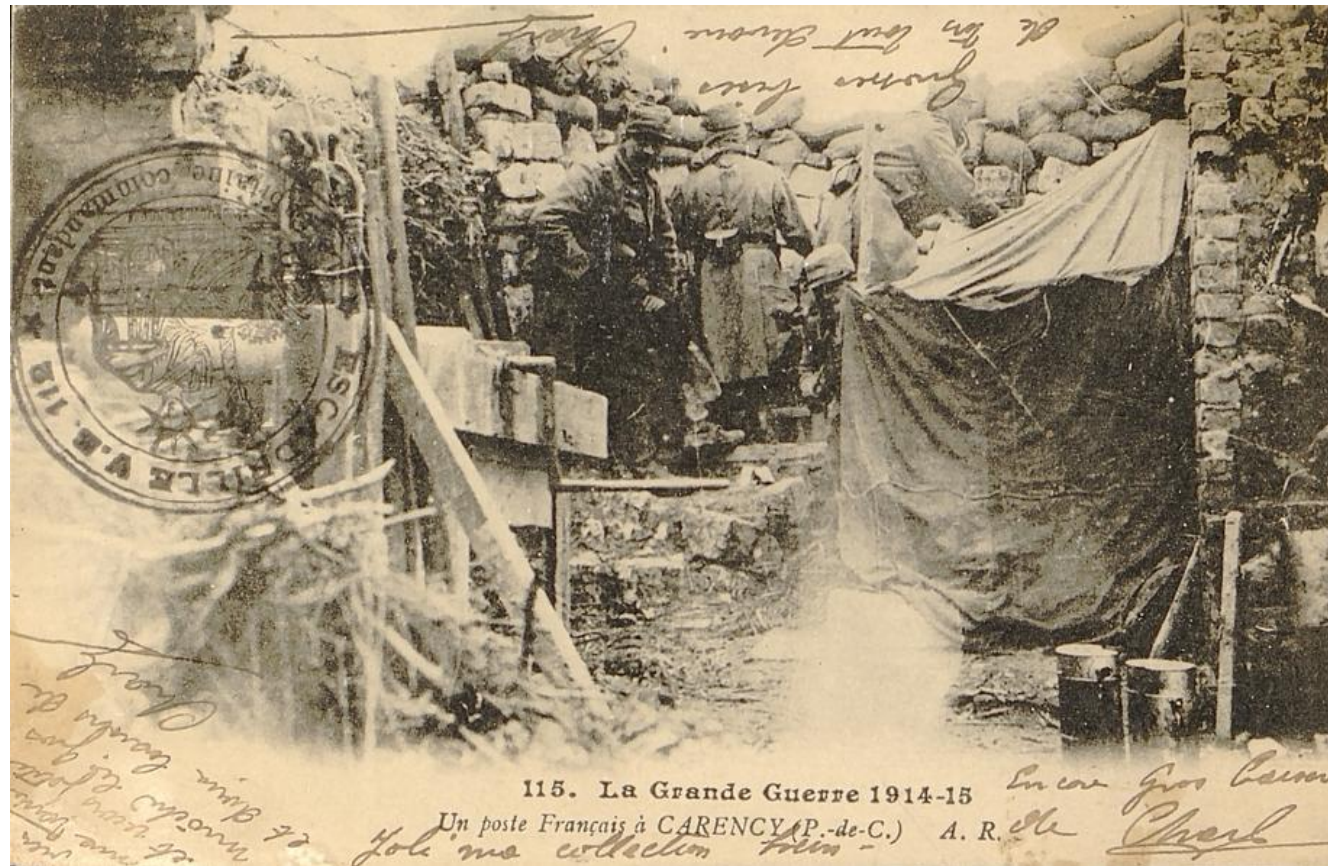
MOREAU, Léon Paul – N 31.07.1888 Sarcelles (Seine-et-Oise) ; F d'Adolphe Louis Moreau et de Mathilde Augustine Sanel ; pupille de l'Assistance publique de Seine-et-Oise ; CÉ ; D 5 Rue de la Pirouette. Jardinier. M 4971, C 1908 [CR de Versailles]. Rappelé à l'activité le 3.08.1914, S de 2^e classe au 82^e RI, BL le 4.05.1915 à Maison-Forestière, Perthes-lès-Hurlus (Marne) : BL pénétrante du crâne par éclats d'obus ; DCD le 13.05.1915 à l'ambulance 7 du 16^e Corps à Somme-Suippe (Marne).

MORIN, Marcel Joseph – N 8.08.1896 Étampes ; F de Joseph Charles Morin et de Maria Augustine Menault ; CÉ ; D 38 Rue du Perray. Maraîcher. M 1238, C 1916 [CR de Versailles]. EV pour 5 ans le 26.10.1914, arrivé au Corps le 3.11.1914, S au 3^e RCA ; passé le 1.02.1915 au 1^{er} RMZ ; BL au combat d'Ypres, DCD des suites de ses BL, le 27.04.1915, à l'hôpital temporaire n° 53 Lamartine, de Dunkerque (Nord). Cité AB 45-1915 (p. 2) ; LO (p. 301).

MUSSON, Louis Joseph Henri – N 19.07.1888 Étampes ; F de Léon Etienne Musson et d'Aline Eugénie David. M 405, C 1908 [CR de la Seine 1B]. Officier d'administration de 3^e classe, Subsistance militaire du 35^e CA ; TàE le 11.09.1915 par éclat de bombe d'avion à Margny-lès-Compiègne (Oise). Chevalier LH. Cité LO (p. 301).

NÉE, Paul Alfred – N 6.12.1882 Saint-Aignan (Loir-et-Cher) ; F de Victor Alfred Née et de Rosalie Nivet ; CÉ ; en 1912 D 19 rue Saint-Jacques. Comptable à la Société Générale. M 4312, C 1902 [CR de Versailles]. Rappelé à l'activité, S au 31^e RI le 12.08.1914 ; disparu le 17.02.1915 à Vauquois (Meuse) et déclaré DCD aux date et lieu de la disparition [JD du TcÉ 2.10.1920]. MM (JO du 12.07.1922) : « Brave S, tombé glorieusement pour la France le 17.02.1915 à Vauquois. CGÉB. » Cité LO (p. 301).

NICOLAS, Eugène Gustave – N 4.05.1884 Étampes ; F de Gustave Nicolas et de Désirée Eugénie Nicolas ; MA ; D Étampes ; R Valenciennes (1913). Mouleur en fonte. M 4386, C 1904 [CR de Versailles]. Rappelé à l'activité, S au 231^e RI le 4.08.1914 ; TàE le 27.05.1915 devant Ablain-Saint-Nazaire, NE de Carency (Pas-de-Calais). MM (JO du 16.06.1922) : « S brave et dévoué. Tombé glorieusement pour la France le 27.05.1915 à Carency, s'était fait remarquer par sa belle conduite au feu. CGÉA. » Cité AB 50-1915 (p. 2) ; LO (p. 301).



Entre le 9 mai et le 25 juin 1915 a lieu la bataille de l'Artois, dont l'issue s'avère indécise : les villages de Carency et d'Ablain-Saint-Nazaire ont été pris par les Alliés, mais la crête de Vimy — qui contrôle l'accès à la plaine minière — reste aux mains des Allemands. De part et d'autre, les pertes sont terribles : 27 800 tués, blessés ou disparus pour les Britanniques ; 65 000 pour les Allemands, et 102 500 morts ou blessés pour les Français, dont les soldats étampoïses Carré et Nicolas (tués à Carency), Rabourdin (grièvement blessé à Carency), Baudouin, Goulet et Herfort (morts à Lorette), et Marin, Pavy et Pinguenet (tués à Vimy).

ORGBIN, Théophile Jean Marie – N 2.11.1892 Béganne (Morbihan) ; F de Jean-Marie Orgebin et de Jeanne Marie Hérault ; D 6 Rue de l'Ouche Saint-Martin. Ouvrier jardinier chez M. Marcel Hubert. M 849, C 1912 [CR de Versailles]. Incorporé le 8.10.1913, S au 168^e RI ; BL par balle le 22.09.1914 (« plaie pénétrante de l'avant-bras droit, fracture du radius ») au combat de Mamey ; hôpital Pernod à Pontarlier du 25.09 au 22.12.1914 ; rejoint son dépôt le 23.12.1914 ; entre à l'hôpital ; dépôt des convalescents à Orléans du 16.02 au 15.04.1915 (pour fracture avant-bras) ; permission de 7 jours du 16.04 au 22.04.1915 ; rejoint son dépôt le 169^e RI le 23.04.1915 ; passe au 369^e RI le 13.05.1915 ; BL superficiellement le 6.07.1915 (par éclats d'obus région frontale et au poignet gauche) au combat de Bois-le-Prêtre ; évacué de la zone des armées, entre à l'hôpital temporaire n° 111bis à Pont-l'Évêque le 16.07 (jusqu'au 22.07.1915) ; puis hôpital complémentaire n° 2 à Vienne (Isère) du 23.07 au 11.08.1915 ; entre au dépôt des convalescents n° 32 à la Côte-Saint-André le 12 (jusqu'au 13.08.1915) ; permission de 7 jours ; rejoint son corps le 23.08.1915 ; BL par balle le 26.09.1915, entre à l'ambulance 2/12 Secteur postal n° 7 à Triaucourt (Meuse) le 26.09.1915, où il décède le 28.09.1915. IN cimetière de Triaucourt, puis transféré à la nécropole nationale de Sainte-Menehould (Marne), tombe 5261. Cité AB 93-1916 (p. 2) ; LO (p. 301).

PAILLARD, Marcel Constant – N 25.09.1895 Étampes ; F d'Ernest Constant Paillard et de Joséphine Cécile Dumain ; CÉ ; D 66 Avenue de Paris. Mécanicien. M 276, C 1915 [CR de Versailles]. S incorporé et arrivé au 153^e RI le 19.12.1914 ; passé le 29.03.1914 au 146^e RI et le 30.05.1915 au 153^e RI ; disparu le 16.06.1915 à Neuville-Saint-Vaast (Pas-de-Calais) ; déclaré DCD aux date et lieu de la disparition [JD du TcÉ 2.11.1920]. IN au cimetière militaire de Rietz, puis transféré au carré militaire NDN. Cité AB 46-1922 (p. 1) : MM (AM du 15.06.1920) : « Brave S, glorieusement tué à l'assaut de Neuville-Saint-Vaast, le 16.06.1915. CGÉA. » ; LO (p. 301).

PARMENTIER, Henri – N 28.07.1885 Bévillers (Nord) ; F de Cyriaque Parmentier (tisseur) et de Marguerite Bricourt ; MA Dourdan 16.02.1909 avec Juliette Legrand ; D Rue du Faubourg-Évezard. Livreur chez M. Lange. M 1948, C 1905 [CR de Cambrai]. Rappelé à l'activité et zouave de 1^{re} classe arrivé au 14^e RMZ le 6.08.1914 ; caporal TàE aux Épargés, tranchée de Calonne (Meuse), le 7.05.1915. IN cimetière des Épargés (1921), puis (en 1926) à la nécropole nationale Douaumont à Fleury-devant-Douaumont (Meuse), tombe 6908. MM (JO du 15.10.1923) : « Caporal énergique plein d'allant et d'entrain. Tombé glorieusement à son poste de combat le 7.05.1915 à la tranchée de Calonne. CGÉB. » Cité AB 51-1915 (p. 2) ; LO (p. 301).

PAVY, Charles René – N 21.08.1886 Rouvray-Saint-Denis (Eure-et-Loir) ; F de François Aimé Désiré Pavy et de Louise Célestine Alphonsine Laure ; MA Thionville (Seine-et-Oise) 22.11.1910 avec Charlotte Lecuyer ; D 5 Rue des Belles-Croix, R Chalo-Saint-Mars (en 1913). Berger. M 4734, C 1906 [CR de Versailles]. Rappelé à l'activité, S au 46^e RI le 4.08.1914 et parti aux armées le 9.08.1914 ; évacué BL le 5.09.1914 à Iverny (Seine-et-

Marne) ; rentré au dépôt le 18.10.1914 ; reparti aux armées le 25.01.1915 ; disparu le 28.02.1915 à Vauquois (Meuse) ; déclaré DCD aux date et lieu de la disparition [JD du TcÉ 19.10.1920]. Cité LO (p. 301).

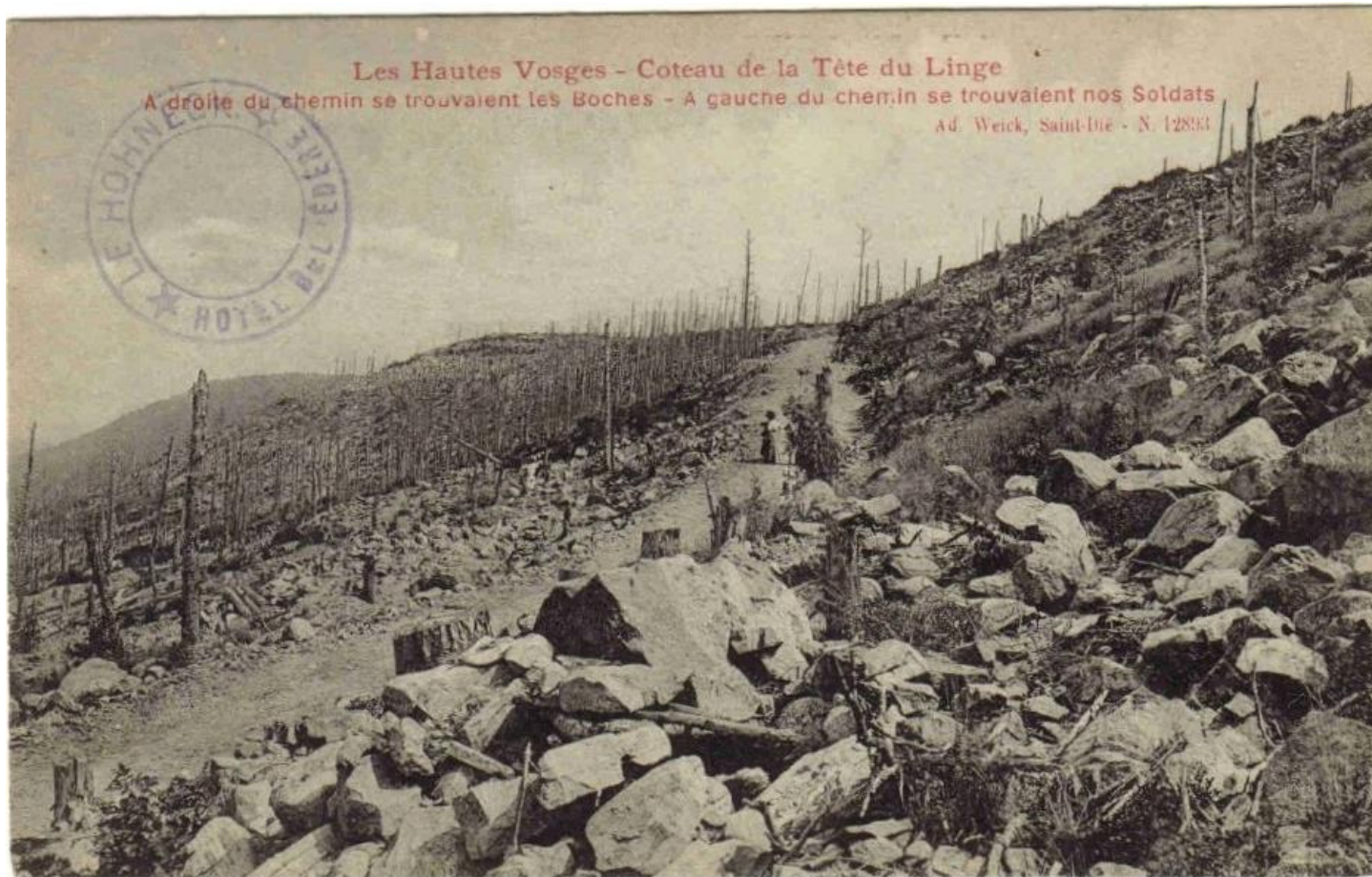
PAVY, François Gervais – N 21.08.1886 au Rouvray-Saint-Denis (Eure-et-Loir) ; F de François Aimé Désiré Pavy et de Louise Célestine Alphonsine Laure ; MA Vitry-sur-Seine 25.01.1908 avec Marie Berriat ; D Étampes, R Vitry-sur-Seine. Cantonnier. Rappelé à l'activité et S au 23^e RIC le 12.04.1915 ; TàE le 28.09.1915 au plateau de Vimy, Givenchy-en-Gohelle (Pas-de-Calais). Cité LO (p. 301).

PELLETIER, Désiré Robert – N 5.02.1893 à Ymonville (Eure-et-Loir) ; F de Paul Étienne Pelletier et de Marie Louise Lecomte ; D 48 Rue Saint-Martin. Tailleur de pierre à la maison Lecourieux, marbrier. M 375, C 1913 [CR de Versailles]. Incorporé et S le 4.09.1914 au 113^e RI ; DCD le 27.01.1915 à l'hôpital d'évacuation n° 3 de Saint-Dizier (Haute-Marne), de maladie contractée au service. IN carré militaire du cimetière de la Noue, à Saint-Dizier [mention du 9.04.1936], tombe 284 G. Cité AB 32-1915 (p.2) ; LO (p. 301).

PELLETIER, Émile Alfred Fernand – N 8.10.1882 à Vincennes (Seine) ; F de Jean Baptiste Pierre Pelletier et de Alexandrine Clémence Virginie Bigoteau ; MA Etréchy 17.04.1909 avec Juliette Germaine Cornier. M 1096, C 1902 [CR de la Seine 4B]. S au 231^e RI ; TàE le 28.09.1915 à Souchez (Pas-de-Calais), cote 119. Cité LO (p. 302).

PERDRIGÉ, Marcel Lucien Auguste – N 21.08.1893 Étampes ; Fils d'Auguste Victor Perdrigé et d'Euphémie Marie Janison ; CÉ ; D 125 Rue Saint-Jacques, R Juvisy. Épicier. M 376, C 1913 [CR de Versailles]. Incorporé le 27.11.1913, S au 94^e RI ; BL en 09.1914 en Belgique ; signalé le 26.05.1915 comme étant DCD le 14.05.1915 à La Harazée, Vienne-le-Château (Marne), sur le champ de bataille (« tué par un éclat de grenade en plein front dans les tranchées »), par le groupe de brancardiers, 2^e Division, 32^e Corps ; déclaré DCD en ce lieu le 16.05.1915 [JD du TcÉ 15.02.1921]. Cité Ab 15-1914 (p. 2) ; 49-1915 (p. 2) ; 62-1915 (p. 2) ; LO (p. 302).

PERRÉAUT, Pierre – N 2.11.1888 [écrit par erreur : 1883, sur l'avis de décès] Saint-Germain-du-Bois (Rhône) ; de Pierre Perréaut et de Jeanne Gras ; D 21 rue de la Juiverie. Boucher. M 560, C 1908 [CR de Châlons-sur-Saône]. Rappelé à l'activité et S au 10^e RI le 4.08.1914 ; DCD des suites de ses BL, le 8.06.1915, à l'hôpital auxiliaire n° 108 de Commercy (Meuse) : « atteint de plaie dans la région lombaire, par éclats de grenade, le 7.06.1915, aux avant-postes du bois d'Ailly (Meuse) ». Cité à l'ordre du 10^e RI, le 12.07.1915 : « Très belle tenue au feu, BL mortellement à son poste de combat le 7.06.1915 ». CG. IN 1916 au cimetière de Commercy. Cité LO (p. 302).



Entre le 20 juillet et le 16 octobre 1915, la bataille du Linge oppose Français et Allemands dans les Vosges, les premiers cherchant à occuper des positions dominantes en vue d'une attaque sur la plaine d'Alsace. Très difficile d'accès et bien défendue par les Allemands, la montagne du Linge résiste aux assauts. Les pertes allemandes s'élèvent à 7 000 hommes et celles des Français à 8 900 dont les Étampois Perrod et Henriot.



Entre le 25 avril 1915 et le 9 janvier 1916, la bataille des Dardanelles oppose, dans la péninsule de Gallipoli, l'Empire ottoman aux troupes françaises et britanniques. Elle se solde par l'échec des Alliés, qui rembarquent leurs troupes pour les redéployer en Grèce ou en Égypte. Sergent dans le corps expéditionnaire des Dardanelles, l'Étaminois Pétrimolt est tué à Morto-Bay (Gallipoli).

PERROD, Clément Marius – N 19.07.1884 L'Abergement-de-Varey (Ain) ; F de Jean Baptiste Perrod et de Marie Antonine Lyaudet ; MA Étampes 14.03.1912 avec Marie Louise Antoinette Gremonet ; D 12 Rue Mauconseil. Peintre en bâtiment. M 2205, C 1904 [CR de Lyon central]. Arrivé au 357^e RI le 5.08.1914, S de 1^{re} classe ; affecté au 359^e RI le 27.06.1915 ; disparu au combat du Lingekopf [La Tête-du-Linge] (Alsace) le 27.07.1915 ; déclaré DCD aux date et lieu de la disparition [JD du TcÉ 5.08.1921]. MM (JO du 4.09.1922). Cité LO (p. 302).

PÉTRIMOLT, Maurice Eugène Léon – N 27.09.1880 Arpajon (Seine-et-Oise) ; F d'Émile Constant Pétrimolt et de Angéline Claire Brugnon ; D Étampes, lui-même D en dernier lieu à Bel-Abbès (Algérie). M 4322, C 1900 [CR de Versailles]. Engagé à la Légion étrangère pour 5 ans le 10.11.1905 et incorporé le 21.11.1905 au 2^e RMA ; rengagé pour 3 ans le 24.03.1910 ; passé le 4.12.1911 au 1^{er} RMA ; rengagé le 16.12.1912 pour 4 ans ; caporal le 10.08.1914, puis sergent ; DCD à Morto-Bay (presqu'île de Gallipoli, Turquie) le 6.05.1915, « frappé d'un obus ennemi sur le champ de bataille ». Médaille « Maroc avec agrafe » (« Haut Guia »). Cité LO (p. 302).

PILLIAS, Aristide Henri – N 22.03.1895 à Guillerval (Seine-et-Oise) ; F d'Auguste Philippe Pillias et d'Annette Berthe Dézile ; D 24 rue Basse de la Foulerie, et en dernier lieu à Guillerval. Mécanicien. M 280, C 1915 [CR de Versailles]. Incorporé le 19.12.1914, S au 153^e RI ; DCD le 13.06.1915 des suites de ses BL, à l'ambulance n° 6 du 20^e CA d'Aubigny-en-Artois (Pas-de-Calais). IN en 1915 au cimetière communal du dit lieu, puis au cimetière Saint-Gilles. Cité LO (p. 302).

PINGUENET, Jules Alphonse – N 16.09.1875 Étampes ; F d'Alphonse Clément Pinguenet et de Catherine Rennequin ; MA Paris 15^e 5.12.1912 avec Françoise Guillon ; D Étampes, R Paris (1914). Pépiniériste. M 4155, C 1895 [CR de Versailles]. Rappelé à l'activité et arrivé au 23^e RIC le 19.03.1915 ; TàE le 2.10.1915 au plateau de Vimy, devant Givenchy (Pas-de-Calais). Cité LO (p. 302).

POIVET, Georges Octave – N 10.08.1870 Saclas (Seine-et-Oise) ; F de Désiré Célestin Poivet et de Céline Aimée Aline Lasne ; MA Clémence Augustine Thomas ; D 53 Rue Saint-Martin. Charretier. M 3238, C 1890 [CR de Versailles]. Rappelé à l'activité et arrivé le 1.08.1914 au 40^e RIT, GVC, secteur B, section F, groupe 4, poste 1 : gare de Monnerville ; renvoyé provisoirement dans ses foyers le 12.12.1914 ; rappelé au dépôt du 40^e RIT le 28.04.1915 ; DCD le 15.10.1915 à l'hôpital d'Étampes, de méningite cérébro-spinale contractée en service. MPF. Cité LO (p. 302).

PUIS, André Louis – N 4.03.1893 Étampes ; F de Pierre Henri Puis et d'Ernestine Flore Puis ; MA Étampes 26.11.1912 avec Germaine Marie Leblanc ; D 28 Rue Basse. Imprimeur. M 382, C 1913 [CR de Versailles]. Incorporé et S au 146^e RI le 3.09.1914 ; disparu le 28.09.1915 à Beauséjour, Minaucourt (Marne) ; déclaré DCD aux date et lieu de la disparition [JD du TcÉ 8.06.1920]. IN nécropole nationale de Saint-Thomas-en-Argonne (Marne), tombe 4014. Cité AB 73-1915 (p. 2) ; LO (p. 302).

RABOURDIN, Charles Liphard Marie – N 28.03.1878 Étampes ; F de Charles Liphard Rabourdin et de Marthe Imbault ; MA Lucie Alice Beaufort ; D 44 Rue Sainte-Croix. Employé de commerce [voir la carte postale ci-contre]. M 4505, C 1898 [CR de Versailles]. Classé service armé le 18.11.1914, S au 36^e RIT, transféré au 276^e RI ; DCD suite à ses BL, le 17.05.1915, à l'hôpital temporaire n° 4 bis d'Amiens (Somme). « A été BL le 14.05.1915 à 16 h aux deux jambes, bras et pied droits, par éclats d'obus dans le combat de Carency ». IN cimetière militaire de Saint-Acheul, Amiens (avis du 24.12.1920), puis NDN. Cité AB 47-1915 (p. 1) ; LO (p. 302). MM (JO du 31.10.1920) : « S remarquable par son courage et son dévouement. Mort des suites de ses BL le 17.05.1915. CGÉB. »



REBIFFÉ, Marcel Henri – N 4.05.1895 Monnerville (Seine-et-Oise) ; F d'Henri Augustin Rebiffé et de Vilfrida Bathilde Pelletier ; D 2 Rue Saint-Jean. Cimentier. M 283, C 1915 [CR de Versailles]. Incorporé le 19.12.1914, S de 2^e classe au 153^e RI le 20.12 ; TàE à Maison-de-Champagne (Marne) le 25.09.1915. IN cimetière militaire de Maison à Minaucourt (Marne) [mention de 1920], puis cimetière Saint-Martin. Cité LO (p. 302).

RENARD, Louis Jules – N 12.05.1880 Étampes ; F de Louis Ernest Renard et d'Hermance Fargis ; MA seconde noce Étampes 3.05.1913 avec Angéline Marie Offroy ; D Étampes. M 4302, C 1900 [CR de Versailles]. Rappelé à l'activité, S au 31^e RI le 12.08.1914 ; disparu le 17.02.1915 à Vauquois (Meuse) ; déclaré DCD aux dates et lieu de la disparition [JD du TcÉ 22.02.1921]. Cité LO (p. 284) : MM (JO du 23.01.1923) : « Brave soldat tombé glorieusement à son poste de combat, le 17.02.1915 à Vauquois. CGÉB ». Cité AB 16-1923 (p. 1) ; LO (p. 302).

RICHARD, Louis François – N 13.03.1870 Le Mans (Sarthe) ; F de Louis François Richard et de Léonie Constance Étiembre ; MA Le Mans 13.05.1893 avec Sidonie Marie Léger ; D Usine à gaz d'Étampes. Directeur de l'usine. Matricule 821, classe 1890 [CR Le Mans]. Rappelé à l'activité, S au 117^e RI le 29.03.1915 ; DCD le 30.03.1915 de maladie aggravée ou non imputable au service, à la caserne du Corps (dépôt du 117^e RI), au Mans (Sarthe), 20 Boulevard de la République. Cité LO (p. 302).

ROUSSEAU, Léon – N 5.03.1892 Étampes ; F de Léon Rousseau et d'Alexandrine Philomène Langlois ; D 3 Carrefour aux Chats ; CÉ. Couvreur. M 857, C 1912 [CR de Versailles]. Incorporé et S au 82^e RI le 8.10.1913 ; TàE (« par suite de coup de feu ») au combat de Bois-Bolante, cote 263, Lachalade (Meuse). Cité LO (p. 264) : MM (JO du 13.11.1920) : « S brave et dévoué, montrant toujours un parfait mépris du danger. Tué glorieusement en se portant à l'attaque des positions ennemies en Argonne. CGÉA ». Cité AB 41-1915 (p. 2) : « tué héroïquement le 27.03, à 4 h du matin, d'une balle en pleine tête, en posant des fils de fer barbelés pour défendre nos tranchées de première ligne ; il s'était volontairement offert pour ce périlleux travail ». Cité AB 4-1921 (p. 1) ; LO (p. 264).

SCHMITT, Adrien Édouard Amynthas – N 24.02.1881 Bérulle (Aube) ; F de Louis Amynthas Schmitt et d'Augustine Annonciade Goudoux ; MA Étampes 2.03.1907 avec Marie Monteil ; D 8 Rue de la Tannerie. Journalier [selon AB : confiseur]. M 4042, C 1901 [CR de Versailles]. S au 46^e RI, arrivé au Corps le 11.08.1914 ; TàE (« par un éclat d'obus de 77 qui l'a surpris dans son abri ») le 28.03.1915, à Vauquois (Meuse). IN cimetière du Bois-Noir de Vauquois, puis (1922) carré militaire NDN, tombe E5. Cité AB 41-1915 (p. 2) ; LO (p. 302).

SOUQUE, Albert Jean – N 7.06.1889 Étampes ; F de Guillaume Onésime Souque (garçon laitier) et d'Armantine Anastasie Ciret ; MA Étampes 14.05.1913 avec Marie Henriette Eugénie Michau ; D 2 Boulevard Saint-Michel. Ouvrier typographe à *L'Abeille*. M 5096, C 1909 [CR de Versailles]. Rappelé à l'activité et S au 23^e RIC le 4.08.1914 ; DCD de pneumonie au lazaret du camp de prisonniers (dit hôpital de baraquements) d'Ohrdruf, près de Gotha (Saxe, Allemagne), le 9.05.1915. Cité AB 17-1914 (p. 2) ; 47-1915 (p. 1) ; LO (p. 303).

TOUPENSE, André Abel – N 8.08.1894 Étampes ; F de Gabriel Abel Toupense et de Delphine Valentine Réault ; D Rue Rose-Chéri. Maçon. M 2450, C 1914 [CR de Versailles]. Incorporé le 4.09.1914, S au 168^e RI ; caporal le 20.05.1915, sergent le 6.08.1915 ; BL le 25.09.1915 et DCD des suites de ses BL, le 27.09.1915, à l'hôpital Valmy de Sainte-Menehould (Marne). Cité OB. Cité LO (p. 303).

VÉRON, Alexandre Jules – N 21.02.1877 Étampes ; F naturel de Julie Aimée Véron ; MA Cécile Angèle Leluc ; D 127 Rue Saint-Martin. Clerc de notaire [selon AB : secrétaire à l'imprimerie de *La Semeuse*]. M 3592, C 1897 [CR de Versailles]. Rappelé à l'activité, S de 1^{re} classe arrivé au 35^e RIT le 6.08.1914 ; BL le 28.09.1915 au combat de la cote 140, près de Mont-Saint-Éloi (Pas-de-Calais) ; DCD le 6.10.1915 des suites de ses BL. IN cimetière des Pylônes (Mont-Saint-Éloi), puis nécropole nationale La Targette, Neuville-Saint-Vaast [mention de 1923], carré 17, rang 4, tombe 4017. MM (JO du 18.05.1922) : « Brave S tombé glorieusement pour la France en 101 915 au Mont-Saint-Éloi ». CGÉB. Cité AB 80-1916 (p. 2) ; LO (p. 303).

VIGIER, Jean – N 30.08.1894 Étampes ; F d'Amédée Vigier et de Juliette Tardieux ; D 21 Rue Reverseleux. Électricien-mécanicien au PO. M 2455, C 1914 [CR de Versailles]. Incorporé et S au 82^e RI le 3.09.1914 ; passé le 29.12.1914 au 79^e RI et le 3.01.1915 au 4^e BCP ; TàE le 19.03.1915 aux tranchées de Langemark (Belgique). Corps retrouvé et inhumé au cimetière militaire du Mont-Noir, à Saint-Jans-Cappel (Nord) [mention du 18 juin 1929], puis à Étampes le 3.08.1929. Cité LO (p. 277) : MM (JO du 21.05.1922) : « Chasseur brave et courageux. Tombé glorieusement au champ d'honneur le 21.03.1915 à Langemarck. CGÉB ». Cité AB 40-1915 (p. 2) ; 41-1915 (p. 2, 3) ; 43-1922 (p. 1) ; 32-1929 (p. 3).

VIGNOT, Paul Eugène – N 12.03.1887 Paris 3^e ; F d'Alexandre Louis Vignot et de Marie Eloïse Oursel ; MA Paris 3^e 8.03.1911 avec Germaine Bidault ; D 4 Avenue de Paris, R Paris 3^e. Lapidaire. M 4813, C 1907 [CR de Versailles]. Rappelé à l'activité et chasseur au 66^e BCP le 10.08.1914 ; rentré au dépôt le 30.01.1915 ; parti comme mitrailleur au 102^e BCP le 15.05.1915 ; disparu le 30.09.1915 à la Ferme des Wacques, Souain (Marne) ; Déclaré TàE aux date et lieu de la disparition [JD du Tc de la Seine 30.05.1919]. IN au cimetière militaire de Souain (Marne), puis NDN. Cité AB 2-1920 (p. 2) ; LO (p. 303).

VOUILLOT, Louis André – N 16.09.1895 Paris 2^e ; F de Lucien Maxime Vouillot et de Léontine Joséphine Aubert. M 1266, C 1915 [CR de la Seine 3B]. S de 2^e classe au 44^e RI ; TàE au nord de Saint-Hilaire-le-Grand (Marne), position Jonchery, le 25.09.1915. Cité LO (p. 303).

YAOUANC, Jean-François – N 21.01.1891 Briec (Finistère) ; F de Jean Yaouanc et d'Anne Lannuzel ; D Chamarande et 44 Rue du Perray (1911). Jardinier chez M. Sincère, maraîcher 44 Rue du Perray. M 5372, C 1911 [CR de Versailles]. Appelé à l'activité et S au 26^e RI le 1.10.1912. Tombé au champ d'honneur le 25.09.1915 à Beauséjour (Marne) [JD du TcÉ 31.07.1918]. Cité AB 87-1916 (p. 2) ; LO (p. 303). – De nombreuses inexactitudes entachent le patronyme et différentes données : la fiche matricule porte le patronyme YAONANC, N 24.01.1891, et les prénoms (pour sa mère) de Marie Jeanne Philomène ; le JD de décès du TcÉ du 31.07.1918 [ADE 3 U-2128] le donne N Brice (Finistère), F d'Anne Lamruzel ; un état signalétique d'un homme de troupe [AMÉ 4H61] du 20.02.1920 lui donne le patronyme de YAONANC, N 24.01.1891 ; F de Jean et Lamuzel Marie Jeanne Philomène. Il est mentionné sur le mur de l'Hôtel-de-Ville sous le patronyme de YAOUANE.

SOLDATS DÉCÉDÉS À L'HÔPITAL D'ÉTAMPES

BÉDOUIN, Pierre Marie Julien – N 15.02.1883 La Chapelle-Chaussée (Ille-et-Vilaine) ; F de Pierre Bédouin et de Marie Joseph Aubry ; CÉ ; D Saint-Gondran (Ille-et-Vilaine). M 2438, C 1903 [CR de Rennes]. Rappelé et S au 41^e RI le 13.08.1914 ; parti au front le 13.10.1914 ; à l'hôpital bénévole 4bis « Croix rouge japonaise » Paris du 18.06 au 6.10.1915 ; puis hôpital auxiliaire n° 291 La Ferté-Alais du 6 au 10.10.1915 ; puis hôpital civil d'Étampes, entré le 26.10.1915 ; DCD le 17.11.1915 des suites de ses BL (fracture du genou compliquée d'érésipèle). IN au carré militaire NDN, tombe B8. CGÉB. MM (JO du 18.11.1920) : « Très bon S dévoué et discipliné. BL grièvement à son poste de combat à Chanteclère. Mort des suites de ses BL glorieuses le 17.11.1915. CGÉB. »

BERTHELIN, François Édouard – N 25.05.1896 Tostes (Eure) ; F d'Édouard Philogène Berthelin et de Marie Victorine Lefèvre. S au 4^e RMZ. DCD le 5.07.1915. IN au carré militaire NDN, tombe A2.

CASTANIÉ, Louis – N 5.02.1892 Saint-Etienne-de-Maurs (Cantal) ; F de Jean Castanié et Rose Mazière. M 828, C 1912 [CR de Cahors]. S brancardier à la 13^e Section d'Infirmiers Militaires. DCD le 23.01.1915. IN carré militaire NDN, tombe A7.

CASTEX, Lucien Albert – N 27.11.1889 Paris. Élève pilote aviateur, sergent au 1^{er} GA. En service à Villesauvage, DCD accidentellement le 20.08.1915.

CHAUTARD, Marcel Gaston – N 29.10.1891 Malakoff (Seine). Sergent pilote aviateur au 1^{er} GA. En service à Villesauvage, DCD accidentellement le 20.08.1915.

CHAZET, Edmond – N 26.11.1894 Oncy-sur-École (Seine-et-Oise) ; F de Désiré Chazet et de Désirée Bierne ; D Oncy-sur-École. Charretier agricole. M 5143, C 1914 [CR de Versailles]. Incorporé le 1.09.1914, S au 146^e RI le 7.09.1914 ; DCD le 3.08.1915 des suites de ses BL. IN cimetière communal d'Oncy-sur-École.

DUVOY, Marie André Georges – N 13.12.1888 Épinal (Vosges) ; F de Joseph Alfred Duvoy et Marie Louise Richard ; MA Nancy 16.02.1912 avec Jeanne Cheminais. M 511, C 1908 [CR de Toul]. Élève pilote aviateur de l'Escadrille des Cigognes, base aérienne d'Étampes. DCD à Villesauvage, le 30.07.1915 : à bord de son biplan en feu, à 300 pieds à la verticale d'Étampes, à 150 pieds d'altitude, a dû s'éjecter de l'appareil et s'est écrasé au sol. Mort en quelques minutes, appareil détruit. IN carré militaire NDN, tombe B13.

FABALA SIDIBÉ – N Zanfina, cercle de Sikassa (Haut-Niger) ; F de M'Fa et de Mama Djallo. M 670 [CR de Sikassa]. S au 36^e BTS, engagé volontaire en 1915 pour la durée de la guerre et six mois après ; DCD le 4.08.1918 des suites de BL (intoxication par gaz). IN carré militaire NDN, tombe E11.

GUÉGUEN, Victor Pierre Marie – N 26.02.1896 Primelin (Finistère) ; F de Henri Guégen et de Marie Jeanne Bourdon. Ajusteur mécanicien. M 636, C 1916 [CR de Quimper]. Incorporé le 10.04.1915, S au 1^{er} RZ ; DCD de maladie le 4.10. 1915. IN carré militaire NDN, tombe B9.

HALOPÉ, Auguste Léon – N 19.07.1896 Cheffes (Maine-et-Loire) ; F d'Auguste Jean Halopé et de Léontine Cottin ; D Cheffes. Domestique de ferme. M 507, C 1916 [CR d'Angers]. Incorporé le 12.04.1915, S au 4^e RMZ ; DCD le 30.09.1915 de maladie (angine). IN carré militaire NDN, tombe B10.

HUILERY, Alfred Jules – N 20.01.1870 Neuvy-en-Beauce (Eure-et-Loir) ; F naturel de Florence Désirée Huilery ; D Étampes, R Paris 11^e (1913). Berger. M 3229, C 1890 [CR de Versailles]. Arrivé le 1.08.1914 au 40^e RTI : service de GVC, secteur B, section F, groupe 2, poste 3 ; réformé n° 2 le 9.04.1915 pour bronchite chronique, cachexie ; DCD le 21.05.1915. IN carré militaire NDN, tombe A5.

LE FLEM, Yves Marie – N 12.08.1891 Plouguiel (Côtes-du-Nord) ; F d'Yves Le Flem et de Marie Yvonne Duval. M 1440, C 1911 [CR de Guingamp]. S au 47^e RI, CM ; DCD le 9.08.1915 des suites de maladie contractée en service. IN carré militaire NDN, tombe B12.

LEBEAU, Alexandre Abel – N 2.04.1877 Broglie (Eure) ; F de Jules Alexandre Lebeau et de Joséphine Irma Maline ; D Broglie. Journalier. M 342, C 1897 [CR de Bernay]. Rappelé à l'activité, S le 6.08.1914 au 24^e RIT, DCD le 14.04.1915 des suites de maladie.

LETOURNEAU, Eugène Marcel – N 24.01.1896 Rouez (Sarthe) ; F d'Eugène Joseph Letourneau et de Louise Joséphine Charbonneau ; D Crissé. Domestique agricole. M 972, C 1916 [CR du Mans]. Appelé à l'activité par anticipation, S le 8.04.1915 au 1^{er} RMZ ; DCD le 18.06.1915 des suites de maladie contractée en service. IN carré militaire NDN, tombe A3.

LOISEAU Simon – N 12.05.1870 Ballancourt (Seine-et-Oise) ; F de Ferdinand Loiseau et de Louise Delamour ; D Ballancourt. Journalier. M 376, C 1890 [CR de Versailles]. Rappelé à l'activité, S au 34^e RIT, service de GVC, secteur B, section F ; DCD le 5.01.1915. IN carré militaire NDN, tombe A8.

PAUMELLE, Félicien Albert – N 15.04.1888 Les Loges (Seine-Inférieure) ; F de Félicien André Paumelle et de Marie Louise Savalle ; D Les Loges. Domestique de ferme. M 2062, C 1908 [CR du Havre]. Appelé et arrivé au 28^e RI le 25.02.1915 ; parti en campagne avec le 228^e RI ; passé le 27.06.1915 sur le front, au 119^e RI ; DCD le 8.07.1915 de maladie. IN carré militaire NDN, tombe B14.

PLATEAU, Joseph Achille – N 29.12.1894 Essigny-le-Petit (Aisne). M 1822, C 1914 [CR de Saint-Quentin]. Caporal élève aviateur au 1^{er} GA. Mort accidentellement en service le 15.12.1915 à Etréchy, au lieu-dit La Garenne. IN carré militaire NDN, tombe B6.

ROUAS, Albert Abraham – N 18.01.1890 Mascara (province d'Oran, Algérie). M 1380, C 1910 [CR de Mascara]. S au 4^e Groupe d'artillerie de campagne d'Afrique, division marocaine, 2^e batterie ; DCD le 30.11.1915 des suites de BL. IN carré militaire NDN, tombe B7.

ROUSSEAU, René – N 13.08.1893 Annesse-et-Beaulieu (Dordogne) ; F de Jean Rousseau et d'Antoinette Blois. M 1730, C 1913 [CR de Périgueux]. Arrivé au 158^e RI le 30.09.1914 ; BL le 18.05.1915 à Noulette (Pas-de-Calais) : plaie pénétrante poitrine ; DCD le 22.05.1915. IN carré militaire NDN, tombe A4.

SARTIEAUX, Narcisse – N 17.05.1891 Élouges (province de Hainaut, B). Mécanicien, S du Génie de la Cie des Aviateurs militaires belges ; DCD le 10.06.1915.

TACCOEN, Robert Gabriel Machilis – N 16.07.1886 Leyssele (B) ; F de Florimond Taccoen et de Julie Dewaele ; CÉ. Ingénieur, caporal aviateur au Génie belge, élève pilote en formation à l'École de chasse d'Étampes. Mort en service commandé à Villesauvage, le 21.06.1915. IN carré militaire NDN, tombe E12.

TOUZEAU, Louis-Eugène – N 13.10.1877 Chalou-Moulineux (Seine-et-Oise) ; F de Louis Emile Touzeau et de Rose Euphémie Massé ; MA ; D Guillerval. Charretier. M 3377, C 1897 [CR de Versailles]. Rappelé à l'activité, arrivé au 19^e RIT le 14.08.1914 ; passé au 22^e RIT le 12.07.1915 : « Était en permission de huit jours du 30.08 au 6.09.1915 pour en jouir à Guillerval » ; DCD le 31.08.1915 à Étampes, des suites de coliques dues à l'infection intestinale (Procès-verbal de la gendarmerie du 31.08.1915, Étampes).

VIAULT, Armand Joseph Eugène – N 22.06.1895 Moutiers-sous-Argenton (Deux-Sèvres) ; F de Pierre Armand Viault et de Victoire Cotillon ; D Moutiers-sous-Chantemerle. Ouvrier agricole. M 639, C 1915 (CR de Parthenay). Incorporé et S au 1^{er} RMZ, détachement de Milly, le 17.12.1914 ; DCD le 5.07.1915 à l'hôpital civil d'Étampes, des suites de maladie contractée en service. IN carré militaire NDN, tombe D17.



Pendant la Grande Guerre, le groupe de combat N° 12, appelé aussi Escadrille des Cigognes, est l'une des plus célèbres unités aéronautiques de l'armée française. Ses pilotes René Fonck et Georges Guynemer accumulent les victoires (75 pour le premier, 53 pour le second). Élève pilote « aux Cigognes », en formation au Camp de Villesauvage, le malheureux Marie André Duvoy est victime de l'incendie de son biplan, en juillet 1915. Avec les élèves Castex et Tacoen, le caporal Plateau et le sergent Chautard, il fait partie des 5 aviateurs français ou belges accidentellement décédés à Étampes en 1915.

COLLECTION MÉMOIRE(S) D'ÉTAMPES

LA GRANDE GUERRE DES ÉTAMPOIS (1914-1918)

1. D'une guerre à l'autre (1870 - 1914)
La France et le monde dans la presse étampoise
2. Les femmes - Les enfants
3. Répertoire des soldats prisonniers en Allemagne (1914-1919)
4. Les prisonniers en Allemagne (1914-1919)
5. Répertoire des soldats morts en 1914
6. Répertoire des prisonniers de guerre allemands morts à Étampes (1914-1919)
7. Répertoire des soldats morts en 1915.

TOUT FEU, TOUT FLAMME :

Pompiers et lutte contre l'incendie à Étampes

1. De 1778 à 1900
2. De 1900 à 1972

LES CORPS DE MÉTIERS DANS LA RÉGION D'ÉTAMPES, DU XIII^E SIÈCLE À LA RÉVOLUTION

1. Métiers du métal, du bois et du bâtiment
2. Les communautés de métiers à Étampes au début du XVIII^e siècle (1728-1736)

LE COLLÈGE D'ÉTAMPES, UNE «AFFAIRE DE SOCIÉTÉ»



VILLE D'ÉTAMPES,
Archives municipales :
Direction de l'Action culturelle,
du Patrimoine & des Archives,
4 Rue Sainte-Croix - 91150 ÉTAMPES.