



# à Dourdan

n°9

• FÉVRIER 2016

Actus, acteurs, actions

**N'oubliez pas !**  
Tous ces articles  
et bien d'autres détails sur  
[www.mairie-dourdan.fr](http://www.mairie-dourdan.fr)



## Gestion de l'eau potable Elle ne coule pas de source...

Captage, stockage, acheminement, entretien des installations, contrôle, prix.. Parce que la gestion de l'eau potable est une question centrale, la Ville vient de renégocier le contrat avec la société qui exploite le réseau.



### Château médiéval

Un nouveau parcours pour le (re)découvrir **P.12**



### Foire ventôse

Plus d'exposants et d'animations **P. 14**



### Théâtre

Mehdi, l'enfant du pays, à l'affiche **P. 17**

#### P.4 ARRÊT SUR IMAGES

##### P.6 DOSSIER

- P.6 | L'eau, une ressource essentielle
- P.8 | Des installations importantes
- P.8 | Interview d'Alain L'HARIDON
- P.9 | La gestion de l'eau potable décryptée par 3 acteurs



*En ouvrant le robinet, en prenant une douche, rares sommes-nous à nous interroger sur ce petit miracle qui fait arriver l'eau potable jusqu'à notre domicile. Et pourtant, du captage dans les nappes phréatiques à l'acheminement, en passant par le stockage, toute une machinerie existe avec des contraintes inimaginables pour apporter dans chaque foyer une eau potable de qualité et à prix doux.*

#### P.10 EN PRISE DIRECTE AVEC...

- P.10 | Une bonne saison touristique 2015
- P.11 | Le Phare : ramener les jeunes à bon port

#### P.12 PROJETS ET RÉALISATIONS

- P.12 | Château médiéval : des aménagements pour un parcours revisité
- P.13 | Poursuite de la mise en accessibilité de la gare
- P.13 | Des éclairages revus pour la sécurité des élèves

#### P.14 ACTUALITÉS

- P.14 | Foire ventôse : des incontournables et des nouveautés
- P.15 | Nouveaux horaires à la déchèterie
- P.15 | Carnaval 2016 : appel à photographies
- P.15 | Un Forum séniors en mars
- P.15 | SNCF : des horaires qui se précisent

#### P.16 GRAND ANGLE

- P.16 | Les belles créations des Temps d'activités éducatifs



- P.17 | Mehdi, l'enfant du pays, bientôt sur scène

#### À Dourdan, le magazine municipal des actus, des acteurs et des actions de la Ville

Directeur de la publication : Olivier Bouton • Rédaction, photos (sauf mention) : Jérôme Béchet, Caroline Michot, Sophie Martinsky, Cyrielle Leroux - Hôtel de ville - BP 107 - 91412 Dourdan cedex. - Tél. : 01 60 81 14 14 - [www.mairie-dourdan.fr](http://www.mairie-dourdan.fr) • Conception et réalisation graphique : [www.maindor.com](http://www.maindor.com) • Régie publicitaire : Com2000 - Tél. : 06 65 45 21 16 - [fduterde@hotmail.fr](mailto:fduterde@hotmail.fr) • Impression : Imprimerie Grenier certifiée environnement Iso 14001 • Tirage : 5 850 exemplaires • Distribution : agents des services Techniques • Prix du n° : 3 € • Abonnement 1 an : 30 €. • Dépôt légal : à parution.

## P.18 VIE ASSOCIATIVE ET SPORTIVE

P.18 | Le club canin allie éducation et plaisir

## P.19 JEUNESSE...

P.19 | Soyez prêts pour le forum emploi jeunesse

P.19 | Au programme des vacances de février

## P.21 VIE ÉCONOMIQUE

P.21 | Vitrites décorées : les gagnants sont...

## P.22 DÉCOUVRIR/SORTIR

P.22 | Opus, rictus : un duo percutant

P.22 | Une version RQDBM du *Malade imaginaire*

P.23 | *Les mots de la Gourmandise* à la bibliothèque

P.24 | *À table au Moyen Âge !*

la nouvelle exposition du musée



## P.25 CARNET

## P.27 TRIBUNE

### D'EXPRESSION POLITIQUE



# ÉDITORIAL

## Triste début d'année pour les Essonnais

Chers Dourdannais, en ce début d'année 2016, l'heure devrait être à la concorde républicaine et aux vœux de bonheur, de

réussite, de santé. C'est d'ailleurs ce que je souhaite à chacune et chacun d'entre vous pour les mois à venir.

Ce début d'année est malheureusement assombri par les décisions prises ces derniers jours par la nouvelle majorité départementale.

Il y a d'abord eu le courrier envoyé aux établissements sociaux et médico-sociaux, annonçant que le Conseil départemental n'était pas en mesure d'honorer les factures en attente. Ces établissements prennent en charge et hébergent les plus fragiles de nos concitoyens : les personnes âgées, les personnes handicapées, les enfants en danger.

Pourtant, en juin 2015, sans doute pour bien préparer les élections régionales, la nouvelle majorité départementale débloquait 22 M€ pour les investissements locaux.

Le budget du Département, adopté le 25 janvier, comporte d'autres mauvaises nouvelles : une progression inédite de +29 % de la taxe foncière des habitants et des entreprises, la fin de la cantine gratuite pour les collégiens issus de familles en difficulté, la suppression de l'aide à la carte Imagin'R pour les lycéens, la suppression de la carte jeune créée pour aider les 16-18 ans...

Des choix désastreux et dévastateurs qui tranchent avec la politique d'aide, de soutien et d'accompagnement menée jusqu'à présent par le Conseil départemental.

La situation des finances publiques est certes compliquée mais les choix qui sont faits au moment du budget sont des marqueurs forts de l'identité d'une majorité.

Nous regrettons que certains profitent de leur élection récente pour augmenter les impôts et supprimer des services dont nos concitoyens ont le plus besoin.

À Dourdan, notre leitmotiv est, en 2016, de « marquer des points ». En créant une maison de santé, en ouvrant une nouvelle structure dédiée aux 16-25 ans, en rénovant la cantine Regnard, nous ferons progresser notre ville.

**Maryvonne BOQUET**

Maire de Dourdan,  
vice-présidente du Dourdannais en Hurepoix



## **VŒUX 2016 :** UN MESSAGE D'ESPOIR

Si la tonalité de la cérémonie des vœux de Mme le Maire à la population, vendredi 15 janvier, a été empreinte de gravité à l'évocation des drames et tragédies de 2015, Maryvonne BOQUET a rappelé devant un public nombreux « ce qu'il y a eu de bon et de beau en 2015 » comme l'accord historique sur le climat, les exploits sportifs et l'investissement des associations.

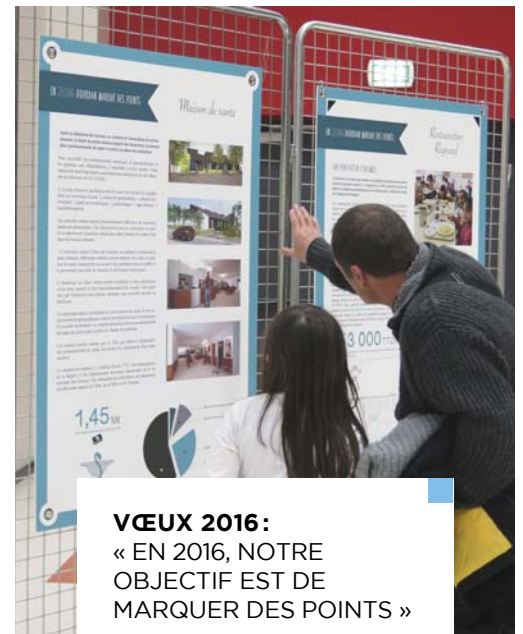


## **VŒUX 2016 :** "UN ENGAGEMENT TOTAL"

Année d'élection, les vœux 2015 n'avaient pas permis d'évoquer les réalisations de la municipalité. Ceux de 2016, oui, et Mme le Maire de citer les rénovations de l'avenue de Paris, le chemin de Beaurepaire, des pavés en centre-ville...

## **VŒUX 2016 :** « LE SERVICE PUBLIC, LE PATRIMOINE DE CEUX QUI N'EN ONT PAS »

Maryvonne BOQUET a défendu un service public qui protège les plus faibles, rétablit une certaine équité et préserve une idée de la justice sociale.



## **VŒUX 2016 :** « EN 2016, NOTRE OBJECTIF EST DE MARQUER DES POINTS »

Mme le Maire a énuméré les réalisations destinées à faire progresser la ville: la maison de santé pour empêcher la désertification médicale, le PIJ pour conseiller, orienter et guider les jeunes, la transformation de la cantine Regnard.



### DANS LES COULISSES DE L'EMPLOI

Dans la perspective de décrocher un job lors du Forum de l'emploi fin mars, le service Jeunesse proposait début janvier des ateliers de préparation auxquels ont participé une dizaine de jeunes. Une manière de mettre toutes les chances de leur côté.



### 150 INTERVENANTS AU FORUM

Le Forum des métiers organisé samedi 16 janvier par la cité scolaire Kastler-Sarcey a fait le plein d'intervenants à la disposition des jeunes et de leurs parents en quête d'information et d'orientation.



### PREMIÈRE DE L'ENSEMBLE ORCHESTRAL

Cette nouvelle formation symphonique a offert un concert de grande qualité au centre culturel dimanche 17 janvier. Une première présentation qui est un rendez-vous réussi avec le public dourdannais. À quand un prochain concert ?



### LA COUPE DU MONDE DE SABRE AFFÛTÉE

Chaque édition de la coupe du monde de sabre junior, désormais féminine, est une formidable opportunité de découvrir la fine fleur de la discipline. Les 23 et 24 janvier, la France a brillé.

## L'eau

# Notre bien commun

Parce que l'eau est une ressource essentielle à la vie, son approvisionnement et sa gestion quotidienne appellent une attention toute particulière à chaque étape de son circuit, de la source aux foyers et jusqu'à son lieu de traitement. Des étapes déléguées à des prestataires qui agissent pour le compte de la Ville et veillent à la qualité de l'eau distribuée ainsi qu'à la sécurité de l'acheminement vers les usines de traitement.

### ■ Numéros utiles :

Veolia : 0969 360 400 (du lundi au vendredi de 8 h à 19 h, le samedi de 9 h à 12 h), numéro non surtaxé.

Urgences techniques : 0969 368 624 (7j/7, 24 h/24), numéro non surtaxé.


À la différence de l'Orge, c'est par le biais d'un réseau souterrain que l'eau est acheminée jusqu'au robinet des foyers dourdanais. Un parcours qui prend sa source dans les captages installés sur les communes de Saint-Martin-de-Bréthencourt et de Longvilliers. Des sites différents où l'eau est directement prélevée dans les nappes phréatiques. La Commune est propriétaire de ses installations de captage, un gage de sécurité de l'approvisionnement. L'eau captée est dirigée vers les réservoirs municipaux (les châteaux d'eau des Brosses et Semont, le réservoir semi-enterré du Normont et les réservoirs secondaires de Saint-Martin-de-Bréthencourt et de La Croix-Saint-Jacques), points de départ vers les habitations. Tout au long de ce circuit, la qualité de l'eau est contrôlée par le délégataire et l'Agence régionale de santé, la pression supervisée, le réseau surveillé. Pour mener à bien cette mission, la Ville délègue à une entreprise l'exploitation et la distribution de l'eau potable. C'est dernièrement que la municipalité a fait son choix et attribué cette Délégation de service public (DSP) à Veolia. Le nouveau contrat a débuté le 1<sup>er</sup> janvier 2016 et s'étalera sur 9 ans.

Cette décision a été prise après la prolongation d'un an du précédent contrat afin d'étudier la reprise en régie de cette compétence (lire l'interview). Option qui n'a finalement pas été retenue, suite au résultat de l'audit réalisé par un cabinet indépendant, en partenariat avec le Conseil régional. Points essentiels de ce nouveau contrat : **le prix de l'eau reste inchangé** à 1,76 €/m<sup>3</sup> (part délégataire : 0,8177 €), ce qui place Dourdan parmi les bons élèves en Ile-de-France (*graphique page 9*) et l'engagement du délégataire à réaliser des travaux importants sur les ouvrages (**réfection d'étanchéité sur les réservoirs de Semont et des Brosses et de génie civil sur le local technique du réservoir du Normont**) ainsi que sur les équipements électromécaniques.

### De nouvelles mesures pour protéger les captages

Parallèlement à ce nouveau contrat, la Ville doit lancer des études hydraulique et géologique sur ses captages d'eau, conformément à la loi. Si une procédure est déjà en cours concernant ceux de Saint-Martin-de-Bréthencourt (2 puits) par le Conseil départemental des Yvelines, Dourdan devra l'engager pour ceux de Longvilliers (2 puits). Ces études analyseront l'état sanitaire de l'eau, la qualité du site de captage et donneront lieu à une enquête publique et à la définition par le préfet d'un périmètre avec des servitudes spécifiques des points de captage et de leurs abords (limiter certaines activités, protection des sols...). Ces mesures visent à garantir la qualité des approvisionnements de Dourdan et des communes de La Forêt-le-Roi et de Les Granges-le-Roi qui sont raccordées au réseau de la Ville.

Arrivée à bon port, l'eau potable rejoint le réseau des eaux usées, après passage dans les foyers. Cette compétence assainissement est transférée, depuis les années 2000, au Syndicat mixte du bassin supérieur de l'Orge qui traite ces eaux usées.



**DANS LE SILENCE  
DES CHÂTEAUX D'EAU  
DOURDANNAIS,  
VOTRE EAU POTABLE  
ATTEND VOTRE  
BON PLAISIR...**

---

Alain L'Haridon,  
conseiller municipal, délégué aux Régies et  
Délégations de service public



**Comment s'est  
opéré le choix de  
la Délégation de  
service public ?**

« La municipalité  
a étudié la gestion  
en régie directe de  
l'eau potable, puis  
a décidé d'opter

pour la Délégation de service public. La  
gestion en direct exigeait des dépenses  
trop importantes pour une commune de  
notre taille. Il faut ajouter à ces coûts, les  
moyens matériels de la régie (outillages,  
entretiens, marché d'approvisionnement et  
de service) et la gestion des relations avec  
les usagers (accueil clientèle, facturation,  
gestion des réclamations). »

**Quels ont été les éléments déterminants  
qui vous ont fait choisir Veolia ?**

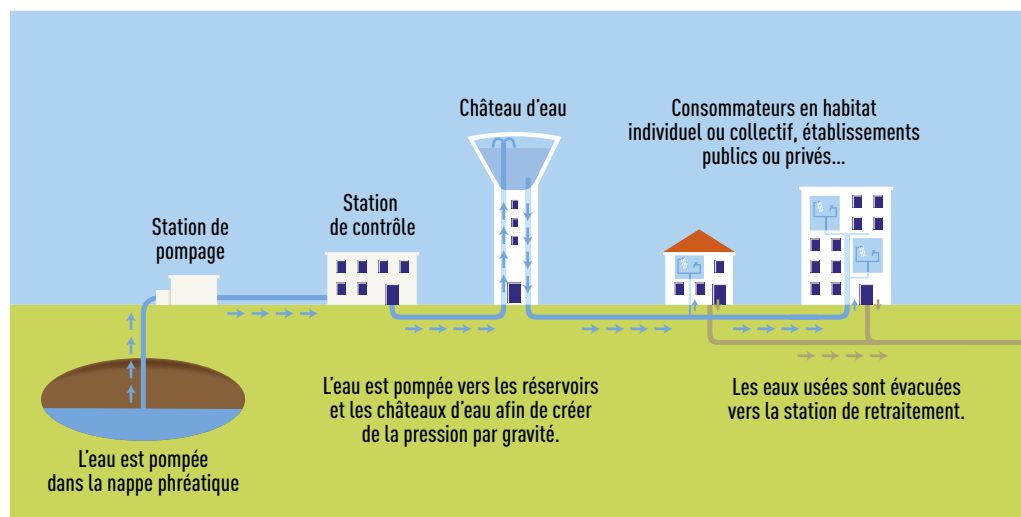
« Une capacité d'intervention plus rapide  
(moins d'une heure), un renouvellement  
conséquent des installations avec le  
décapage et sablage de l'intérieur des  
châteaux d'eau, le traitement de fissures,  
l'installation de résine pour un montant  
de 310 000 € dans les deux premières  
années du contrat, une dotation annuelle  
de plus de 58 000 € pour les équipements  
électromécaniques et électriques, les  
branchements, les compteurs..., des  
inspections caméra sur la 1<sup>re</sup> année pour  
vérifier la sécurisation des installations, le  
nettoyage et la désinfection des réservoirs  
une fois par an. »

**À l'avenir, est-ce que Dourdan pourrait  
envisager de passer en régie directe ?**

« Le passage en régie pourrait être envi-  
sagé à longue échéance, en préparant ce  
dossier avec un ensemble de collectivités  
pour partager les frais d'investissement et  
de fonctionnement. Il faut prendre aussi en  
considération que l'eau potable deviendra  
en 2020 une compétence obligatoire des  
structures intercommunales. Ce qui va  
sans doute changer la donne. »

## DES INSTALLATIONS IMPORTANTES

Avec quatre puits de captage localisés en deux points, deux châteaux d'eau, un réservoir semi-enterré et deux réservoirs secondaires, la Ville possède d'importantes capacités pour fournir les 3 074 abonnés de son réseau d'eau potable (données 2014).



596 430 m<sup>3</sup> d'eau potable sont consommés par les foyers dourdanais (chiffres 2014).

**Une capacité de pompage de plus de 230 m<sup>3</sup>/h.** Les deux sources d'alimentation situées dans les Yvelines (Saint-Martin-de-Bréthencourt et Longvilliers) bénéficient chacune de deux puits. Les captages F1 et P2 de Saint-Martin-de-Bréthencourt puisent dans la nappe des sables de Fontainebleau et ont une capacité respective de 40 et 80 m<sup>3</sup>/h. Chacun de ces puits bénéficie de deux pompes. Les forages de Longvilliers puisent dans la nappe de la craie. Ils ont une capacité de 50 et 60 m<sup>3</sup>/h. Seul l'un de ces deux

puits est en service. Ils sont équipés eux aussi de deux pompes.

**Les réservoirs de 200 à 2 000 m<sup>3</sup>.** Avec pas moins de cinq ouvrages de stockage d'une capacité totale de 3 650 m<sup>3</sup>, la commune est bien dotée. Le château d'eau des Brosses possède la plus grande capacité avec 2 000 m<sup>3</sup>, suivi du réservoir du Normont (800 m<sup>3</sup>). Le château d'eau de Semont a une capacité de 250 m<sup>3</sup> et les réservoirs secondaires de Saint-Martin-de-Bréthencourt et de La Croix-Saint-Jacques respectivement de 400 et 200 m<sup>3</sup>.

### Chiffres clés

- 89 kilomètres de réseau
- Consommation moyenne : 145 l par jour et par habitant (contre 190 en 2009), soit 52 m<sup>3</sup> d'eau par an et par habitant
- Taux de conformité microbiologique de l'eau : 97,67 %.

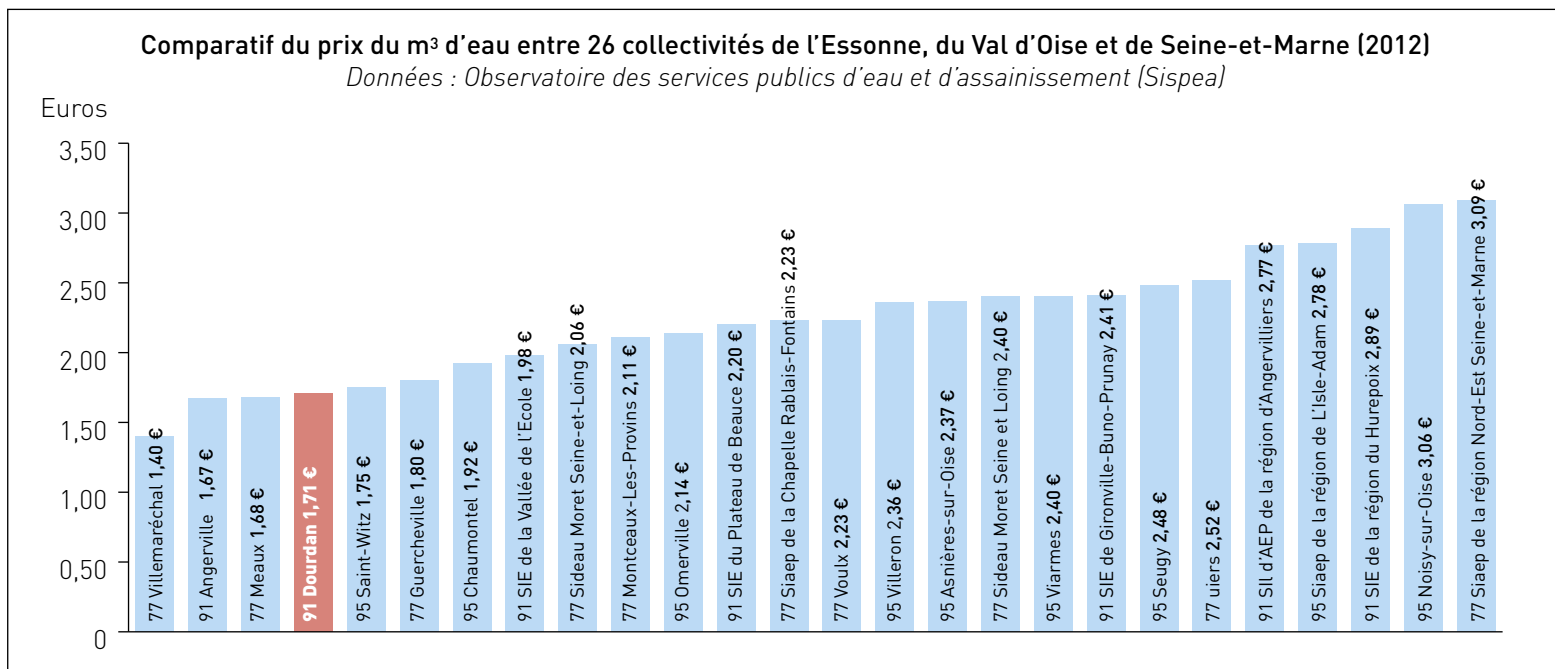




## Comparatif tarifaire

# De l'eau douce à prix doux

À comparer avec les autres communes de l'Île-de-France, le prix de l'eau est très bon marché à Dourdan (à 1,76 € le mètre cube). Un tarif qui va se maintenir avec la nouvelle délégation de service public.



## Paroles d'experts



### Stéphane BAUDRY

Directeur associé, Calia conseil

« Afin de permettre aux collectivités de maîtriser leurs services d'eau, la Région nous a confié une mission

d'audit sur le changement de mode de gestion. Dans ce cadre, le service d'eau de Dourdan a été évalué. L'étude a montré que l'exploitation était satisfaisante, avec une bonne qualité de l'eau et un tarif avantageux. Le retour en régie n'a pas été retenu en raison de la baisse du prix de l'eau attendue peu significative et du calendrier de mise en œuvre trop contraint. »



### Claire TROUSSELLE

Directrice service Eau Yvelines/Essonne, Veolia

« Notre nouveau contrat comporte des engagements forts en termes de performance de service (rendement,

réactivité...) et de concertation avec la Ville, qui demeure l'autorité organisatrice du service de l'eau. Dans les deux premières années du contrat, nous allons réaliser un important programme de travaux, tels que la reprise de l'étanchéité de deux réservoirs et des travaux de génie civil au réservoir du Normont qui est très dégradé. »



### Caroline RENONCÉ

Chargée d'études aux services Techniques

« Les critères pour départager les offres - rapidité d'intervention, politique d'entretien, de maintenance du réseau,

sécurisation et amélioration de la qualité de l'eau, optimisation des performances et qualité de la relation aux usagers, abonnement, tarif de l'eau, gros travaux... - et l'analyse des réponses et la négociation nous ont permis d'améliorer le contrat avec le délégataire et d'avoir des objectifs clairs. »

Musée, camping, Office de tourisme

## Une bonne saison touristique

L'Office de tourisme, le Musée du château et le camping municipal ont enregistré une fréquentation en hausse en 2015, montrant que la ville est toujours plus attractive. Des chiffres liés aux propositions de visites à thème, aux événements majeurs ou encore à la notoriété qu'ont su développer ces équipements.



**Les chiffres en hausse.** Ils sont à rechercher du côté du Musée du château (plus de 18 000 entrées, 500 de plus qu'en 2014) et du camping (5 714 arrivées, 6 538 nuitées, la meilleure saison depuis 2009). L'Office de tourisme séduit 13 305 visiteurs. Un chiffre en stagnation à relativiser en fonction du contexte des attentats, car par ailleurs les visites à thème (chouette, nocturne du château, forêt, Orge, cinéma...) ont connu une progression de 32 %. Hausse également pour les groupes adultes (+24 %) quand les groupes scolaires se sont maintenus au même niveau.

**Les raisons du succès.** Pas de secret, les événements organisés par le Musée et l'Office de tourisme comme la Nuit des musées, la Fête médiévale et les Journées européennes du patrimoine, attirent un nombre croissant de visiteurs. Plusieurs phénomènes expliquent les bons résultats

du camping : la publicité dans le guide ACSI quand d'autres ne l'ont pas reconduite (à l'exemple du camping de Saint-Chéron), l'accueil d'ouvriers effectuant des travaux dans les environs. Le mois de juillet a battu des records avec 271 arrivées en plus et 303 nuitées supplémentaires. Autre facteur et non des moindres, l'Office de tourisme, le Musée du château et le camping ont su développer un réseau important et une image positive auprès des clients et des prescripteurs qui recommandent la destination Dourdan. Cet attrait s'exprime également par la progression des consultations sur Internet et les réseaux sociaux de l'Office de tourisme.

**Un impact positif sur les commerces.** Ces fréquentations bénéficient au-delà des structures, en particulier aux restaurants notamment en centre-ville où touristes et visiteurs font une halte.

Parc Lejars-Rouillon

## Bientôt des ruches



Dans quelques mois, les petits Dourdannais pourront déguster du miel estampillé Dourdan. En effet, la Ville va installer des ruches dans le parc Lejars-Rouillon. Une opération qui vise à favoriser la biodiversité et à sensibiliser les enfants à cette démarche de développement durable. Implantées dans un enclos spécifique (en construction) au fond du parc, les ruches devraient accueillir leurs premières habitantes en mars. Plus que la production de miel, l'objectif de ce projet est pédagogique. Les écoliers et les Dourdannais pourront découvrir, lors d'animations, les différentes étapes de la vie des abeilles.

### Une opération menée avec un apiculteur

Pour mener à bien cette implantation, la Ville a sollicité un apiculteur spécialisé qui supervisera chacune des actions. Avec lui, l'emplacement de l'enclos a été décidé, l'orientation des ruches choisie, le confort et la sécurité étudiés. Grâce à l'environnement du parc, les abeilles se trouveront dans un espace privilégié.

### Une démarche en faveur du développement durable

Véritables sentinelles écologiques, les abeilles serviront de bon indicateur de la qualité de la nature aux alentours. Elles s'inscrivent dans la démarche entreprise par la Ville en matière de développement durable qui passe notamment par une gestion raisonnée des espaces verts : pas d'utilisation d'insecticide, hôtel à insectes, fauche tardive des bandes fleuries, choix d'essences locales riches en nectar de type acacia, châtaignier, tilleul...

**Association de prévention spécialisée Le Phare**

# Une action de terrain au cœur des difficultés

Si le phare éclaire dans la nuit, il est surtout le point de repère qui mène à bon port les marins. Une métaphore qui convient pour décrire l'action de l'association Le Phare auprès des 16/25 ans en voie de marginalisation. Un travail essentiel que la Ville soutient à hauteur de 58 000 €/an.

Absence de mandat nominatif, non institutionnalisation des actions et libre adhésion des jeunes accompagnés... les principes qui sous-tendent l'intervention du Phare pourraient être un handicap. Au contraire, ils sont un atout pour aborder toutes les problématiques de déscolarisation, d'accès au logement, à l'emploi, à la santé, les difficultés familiales et sociales, de justice, de déviance... des 11-25 ans en voie de marginalisation.

Rien n'est impossible et la réalité peut être différente lorsque l'on sort de ses schémas habituels.

## Des éducateurs spécialisés sur le terrain.

Cette particularité s'exprime aussi à travers les interventions des éducateurs spécialisés. Elles s'appuient sur une présence permanente sur le terrain, dans les quartiers à la rencontre des jeunes. Les éducateurs écoutent, échangent et lient des relations, premières étapes avant de faire émerger une demande d'aide éducative. Les jeunes ont aussi la possibilité de se rendre au local de l'association Boulevard des Alliés. Un récif où chacun trouve un café, de l'écoute, de l'attention et plus encore. Autre outil pour faire sortir le public de son quotidien, l'immersion en séjours, en chantiers. Un ailleurs pour se retrouver, se découvrir sous un nouveau jour et ouvrir le champ des possibles. Ou comme le dit Slimane, l'un des éducateurs spécialisés intervenant à Dourdan, « vendre du rêve, en montrant que rien n'est impossible et que la réalité peut être différente lorsque l'on sort



*de ses schémas habituels, de son quotidien trop étroit pour s'y épanouir. »*

## Un travail de longue haleine

Et souvent le rêve devient réalité, lorsque par exemple des jeunes trouvent un hébergement, un travail comme saisonnier ou s'inscrivent dans des dynamiques positives. Des résultats qui s'appuient sur une confiance, une renarcissisation, des prises de conscience, une responsabilisation, des actions individuelles et collectives et un réseau formel et informel (Services de la Jeunesse, du Logement, bailleurs sociaux, Mission locale, Palais de justice, commerçants...). Une toile qui permet de trouver des solutions. « *Un logement lorsqu'il n'y a pas d'hébergement d'urgence à proximité, explique Arnaud, éducateur spécialisé, un emploi dans le contexte de crise que l'on sait, l'accès aux droits d'une victime d'agression qui n'aurait jamais porté plainte sans notre intermédiaire. »*

## 160 jeunes suivis

Le Phare tente de démêler et de résoudre les problématiques en prenant en compte la situation de chaque jeune dans sa globalité. Sa mission s'articule dans le cadre de la Protection de l'enfance.

Outre Dourdan, l'association est présente sur les communes de Saint-Chéron, Breuillet, Égly, Arpajon, Saint-Germain-lès-Arpajon, La Norville où quatre équipes d'éducateurs interviennent. Son action est financée à 80 % par le Conseil départemental et 20 % par la Communauté de communes de l'Arpajonnais, et les villes de Saint-Chéron et de Dourdan.

**Pour les contacter :** 09 69 80 54 80,  
Local Le Phare, 16 boulevard des Alliés,  
de 10 h à 18 h, lepharedourdan@orange.fr  
**Plus d'information :**  
<https://lephareprevention.wordpress.com>

## EN BREF

### Agenda d'accessibilité programmée

Les derniers chiffres des commerçants, professions libérales ayant déposé un Ad'Ap sont encourageants. Si 24 établissements recevant du public étaient aux normes le 31 décembre 2014, 13 nouveaux le sont depuis le 27 septembre 2015, 48 prévoient de l'être dans les 3 prochaines années, 4 dans les 6 ans et 2 dans les 9 ans à venir. Pour obtenir toutes les informations concernant cette mise aux normes pour les personnes à mobilité réduite, vous pouvez contacter le service Urbanisme au 01 60 81 14 20 ou vous présenter à l'accueil du service aux horaires de la mairie

## Château médiéval

# Chantier **terminé**, panneaux **livrés**

Les échafaudages en façade nord de l'enceinte du château ont disparu, synonyme de la fin du chantier de sécurisation de la courtine nord et d'étanchéité de la tour médiane et du donjon. Depuis début janvier, c'est la cour du château qui fait l'objet d'une valorisation avec l'installation de panneaux pédagogiques.

**Une nouvelle vie pour la courtine nord.** Envahi de lierre, le mur d'enceinte était également victime d'infiltrations d'eau provoquant des effondrements dans les parties supérieures de la courtine et sur la voûte gothique de la tour médiane. Grâce au travail minutieux de l'entreprise spécialisée, éclairé par les préconisations et recherches de l'archéologue, de la conservation régionale et du musée, le mur ancien a gardé toute sa lisibilité historique. La qualité des matériaux choisis (calcaire, mortiers) ainsi que le choix d'un rocaillage spécifique concourent à une évocation visuelle du dérasement du château fin XVI<sup>e</sup> siècle. C'est donc tout à la fois une sécurisation et une mise hors d'eau de cette partie du château qui ont été réalisées, contribuant à sauver et valoriser ces éléments du patrimoine.

**Le point de vue du donjon préservé.** Pour profiter pleinement du panorama tout en préservant l'édifice, un bitume clair avec charge minérale a été appliqué sur la dalle béton du donjon. Il va éviter que des infiltrations d'eau dégradent la voûte gothique du XIII<sup>e</sup> siècle. Un aménagement de sécurité au niveau des marches a été effectué. Il permet d'accéder plus aisément au garde-corps qui a lui-même été restauré et renforcé.

**Montant du chantier : 317987 € TTC, subventions de 105995 € de la Drac et 20800 € de la Région.**

1. La courtine Nord vue depuis le donjon.
2. La Tour médiane vue depuis le bas de la rue de Chartres
3. La voûte de la salle supérieure du donjon



## 22 dispositifs pédagogiques pour un parcours revisité



19 panneaux et 3 pupitres d'information en métal, aspect rouillé (rappelant le caractère militaire du château) jalonnent désormais le parcours des visiteurs. Chaque panneau et pupitre comporte plusieurs illustrations légendées, un texte destiné aux enfants, une frise chronologique, un résumé en anglais...

Histoire, éléments architecturaux et patrimoniaux ; grâce à ces panneaux, les visiteurs deviennent acteurs de leur parcours. Parmi ces panneaux, des descriptions du logis royal, de la cour du château, du château dérasé, des fossés, de l'archère...

L'inauguration officielle de ces panneaux a lieu samedi 6 février, à l'occasion du lancement de la nouvelle exposition du musée *À table au Moyen Âge* !

Ces dispositifs d'un montant de 20555 €, ont reçu une subvention de Michel BERSON, sénateur de l'Essonne.

## Top départ des travaux des quais RER

Dans la continuité des travaux du bâtiment voyageurs, le Stif, la Région Ile-de-France et la SNCF vont engager, à partir de mars, des travaux en vue de rendre accessible les quais aux voyageurs en fauteuil roulant, avec des poussettes ou des bagages, aux personnes âgées... Ces travaux s'échelonneront sur 18 mois. Ils comprennent le rehaussement partiel des quais aux extrémités, la reprise du revêtement, des bandes d'éveil à la vigilance, l'installation de nouveaux abris fermés, la création de deux ascenseurs pour desservir les deux quais et divers autres aménagements. Une partie du chantier sera réalisée la nuit et le week-end afin de limiter les interruptions des trains et d'assurer la sécurité des voyageurs. La circulation des trains devra néanmoins être interrompue pendant 6 week-ends (à partir de novembre). Une solution de remplacement sera proposée.

**Au total, les travaux représentent un investissement de 6,9 M€**



## Des éclairages pour plus de sécurité



En 2015, et encore dernièrement, des luminaires et des candélabres ont été changés chemin du Champ de course et rue du faubourg de Chartres. Outre l'éclairage de la voie, un dispositif particulier a été installé au passage piéton au niveau du rond-point de l'hôpital (rue du Potelet), à l'aire de dépôt des élèves et tout le long du cheminement piéton du laboratoire médical à la gare routière. En tout, ce ne sont pas moins de 43 mâts d'éclairage, 68 points lumineux et 7 consoles murales qui ont été remplacés pour un montant de près de 88000 €. Deux mâts supplémentaires seront installés à la fin du chantier du collège Condorcet (ils sont situés dans l'enceinte du chantier).

Les 11, 12 et 13 mars

# La Foire ventôse vous attend !

Foire commerciale, vide-greniers, fête foraine... La Foire ventôse, le rendez-vous incontournable des Dourdannais, se tiendra les 11, 12, 13 mars. Elle aura pour thème principal le développement durable.



**Une foire écoresponsable.** Réduction des déchets, optimisation des consommations d'énergie, promotion de produits locaux, propreté du site, sensibilisation aux éco-gestes sont les maître-mots de cette foire que vous retrouverez à travers les stands des exposants et les interventions du Sictom du Hurepoix et de Particip'avenir, partenaires de la foire.

**Sur la foire commerciale.** Tout au long du week-end, les Dourdannais pourront aller à la rencontre des exposants réunis dans différents pavillons : nature, habitat, gastronomie, bien-être, loisirs, créateurs, véhicules neufs ou d'occasion. Une cinquantaine d'exposants fera découvrir ses produits et ses innovations. Divers jeux-concours auront lieu sur les stands...

Réservations d'emplacements sur la Foire ventôse (ouverts seulement aux professionnels) : **Prest'Action organisation**  
09 83 08 23 39/06 67 74 96 15,  
marie@pao-event.fr

## Des animations pour petits et grands

- Des ateliers pour enfants seront organisés autour d'une ferme vivante et pédagogique : les enfants pourront découvrir les métiers de meunier et de laitière à travers des démonstrations, le samedi. Des ateliers de décoration d'œufs seront également proposés.



- Des dégustations de café bio, pour les plus grands, seront organisées les vendredi et samedi.
- Des ateliers scrapbooking seront proposés les vendredi, samedi et dimanche (sur réservation et payants).
- Amateurs ou passionnés de jardin, cette foire est pour vous ! Ateliers et concours sont au programme : taille de rosiers et conseils de désherbage bio pour les adultes et ateliers de rempotage pour les enfants
- À votre brouette ! Prêts ? Partez ! Un concours de la plus belle brouette décorée est organisé. La remise des prix aura lieu le dimanche. Des bons d'achat sont à gagner auprès d'un pépiniériste.

## Pour tous, la fête foraine

- Des autos tamponneuses, le train fantôme, le palais du rire... de la découverte, des sensations, des frissons et des rires garantis et, pourquoi pas, un cornet de churros ou une pomme d'amour pour se remettre de ses émotions...

Du vendredi 14 h au lundi 20 h en centre-ville et sur le champ de foire.

## Ne manquez pas le vide-greniers

- Il se déroulera dimanche 13 mars. Si vous souhaitez y participer, voici les conditions :

- Prix du mètre linéaire (minimum 2 mètres) : pour les particuliers : 6 €, pour les professionnels : 15 €
  - Véhicule : supplément de 5 €
  - Emplacement sans inscription le jour même : 10 € le mètre linéaire
- Installation de 6 h à 8 h

Inscriptions : jusqu'au 1<sup>er</sup> mars, auprès de l'Office de tourisme au 01 64 59 86 97

## Foire ventôse

**vendredi 11 mars** de 14 h à 20 h

**samedi 12 mars** de 10 h à 20 h

**dimanche 13 mars** de 10 h à 19 h

Champ de foire, parterre, centre-ville.

La fête foraine se prolongera jusqu'au **lundi 14 mars**.

### Plus de renseignements :

Office de tourisme : 01 64 59 86 97

www.mairie-dourdan.fr

(bouton Foire ventôse en page d'accueil)

## EN BREF

### Ouurez votre jardin à la visite!

Vous êtes propriétaire d'un jardin, vous en êtes fier et souhaitez le faire découvrir à d'autres? Participez à l'opération Secrets de jardin organisée par le Comité départemental du tourisme! Chaque année, cette initiative attire de nombreux visiteurs.

Intéressés? Prenez date! Cette année, Secrets de jardin aura lieu du 3 au 5 juin. Pour y participer, inscrivez-vous auprès de l'Office de tourisme [info@dourdan-tourisme.fr](mailto:info@dourdan-tourisme.fr) ou au 01 64 59 86 97

### Inscriptions scolaires rentrée 2016

Les enfants entrant en 1<sup>re</sup> année de maternelle ou en CP doivent être inscrits en mairie. Les enfants nés en 2013 et les nouveaux habitants sont concernés par ces inscriptions. Pour s'inscrire, il faut se présenter avec les pièces suivantes: le livret de famille, le carnet de santé de l'enfant ou les certificats de vaccination, un justificatif de domicile de moins de 3 mois, en cas d'hébergement fournir une attestation d'hébergement et la copie de la pièce d'identité de l'hébergeant, la copie du jugement en cas de séparation des parents.

Renseignements auprès du service Scolaire: 01 60 81 14 03

### Nouveaux horaires du service Logement

Il est désormais ouvert du lundi au vendredi de 8h45 à 12 h. Les habitants peuvent se rendre au service Logement, au Prieuré, l'après-midi uniquement pour prendre rendez-vous.

Service Logement: 01 60 81 14 02

### Un Forum senior, mobilité et autonomie

Avec l'avancée en âge, l'autonomie est conditionnée par les capacités physiques et par l'environnement: le logement, les moyens de transport... Ce forum a pour but d'informer sur la meilleure façon de préserver votre autonomie. Au programme: stands d'information, inscription aux ateliers (équilibre, aménagement du logement, stage de conduite senior).

Mardi 15 mars, de 13h30 à 17 h, salle des fêtes, rue d'Orsonville

Entrée libre sur inscription au Clic du Hurepoix au 01 64 91 71 48 ou par mail à [cgh.limours91@orange.fr](mailto:cgh.limours91@orange.fr)

## Déchèterie: nouveaux horaires depuis le 1<sup>er</sup> janvier

	De fin octobre à fin mars (horaires d'hiver)		De fin mars à fin octobre (horaires d'été)	
	Matin	Après-midi	Matin	Après-midi
Lundi		De 14h à 17h		De 14h à 18h
Mardi				
Mercredi	De 10h à 13h	De 14h à 17h	De 9h à 13h	De 14h à 18h
Jeudi				
Vendredi		De 14h à 17h		De 14h à 18h
Samedi	De 10h à 13h	De 14h à 17h	De 9h à 13h	De 14h à 18h
Dimanche	De 10h à 13h		De 9h à 13h	

Déchèterie: 1 rue Robert Benoist Tél.: 06 79 44 85 47 - Fermée les jours fériés et semaine 52.

## Carnaval 2016: appel à photographies

Afin de compléter les documents d'archives sur le Carnaval et de réaliser une exposition, la Ville invite les Dourdannais à ouvrir leurs placards à la recherche de photographies et documents illustrant cet événement, de 1984 à nos jours.

Envoyez vos photos à: [c-merlin@mairie-dourdan.fr](mailto:c-merlin@mairie-dourdan.fr) ou déposez-les à l'accueil de l'Office de tourisme afin qu'elles soient scannées, du mardi au samedi, de 10 h à 12h30 et de 14 h à 18 h; le dimanche de 10 h à 12h30 et de 14h30 à 18 h.

La commune pourra ainsi conserver une trace de tous ces témoignages

Plus d'informations auprès du service Archives et Patrimoine: 01 60 81 12 83



## Papilles d'or 2017

# Inscrivez-vous et décrochez les papilles !

Les inscriptions au 17<sup>e</sup> challenge des Papilles d'or sont ouvertes jusqu'au 29 février. Ce grand concours départemental organisé par la Chambre de commerce et d'industrie de l'Essonne vise à promouvoir les commerces alimentaires. En étant labellisés Papilles d'or, les lauréats seront présents dans le guide Papilles d'or ainsi

que sur l'application Smartphone et bénéficieront des retombées de la campagne de communication.

Pour participer, contactez la CCI Essonne [commerce@essonne.cci.fr](mailto:commerce@essonne.cci.fr)

Renseignements au 01 60 79 90 13 [www.lespapillesdor.fr](http://www.lespapillesdor.fr)

## Temps d'activités éducatifs

# Du temps pour découvrir et s'épanouir

Apprentissage de langues, activités créatives, théâtre, sport, photographie, découverte d'autres cultures....



**Les Temps d'activités éducatifs (TAE) permettent aux enfants de découvrir et de développer des compétences. Des temps importants dont les objectifs pédagogiques viennent compléter les apprentissages scolaires.**

Depuis 2014, la réforme des rythmes scolaires a fait naître les Temps d'activités éducatifs. Une mise en place qui a nécessité une mobilisation importante afin d'organiser et de proposer aux enfants des activités de qualité. À la rentrée 2015, afin que les activités durent plus longtemps, la commune a décidé d'allonger leur durée à 1 h 30 et ce à raison de deux soirs par semaine contre quatre auparavant. Ainsi, les intervenants peuvent animer leurs ateliers dans de meilleures conditions et les enfants participer pleinement aux activités proposées. Chaque activité, chaque animation,

fait l'objet de supports pédagogiques inscrits dans le Projet éducatif de territoire (PEDT), validé par la Direction académique des services de l'Éducation nationale.

Chaque trimestre, un planning des activités est élaboré par le service Affaires scolaires. Le but : proposer des activités variées pour les enfants, associer des intervenants spécialisés dans différents domaines culturels, artistiques et sportifs. 6 à 10 activités différentes sont proposées par jour et par école en fonction du cycle scolaire de l'enfant. Quotidiennement, ce sont 52 encadrants qui accueillent en moyenne

570 enfants. Agents communaux (Atsem, animateurs), enseignants, associations (rugby, basket-ball, hand-ball, capoiëra, bridge) ainsi que d'autres intervenants extérieurs (photographe, enseignant en langue des signes, spécialiste en généalogie, plasticienne) apportent leurs compétences et éveillent l'intérêt des élèves.

**Au deuxième trimestre, le plein d'activités.** Au deuxième trimestre, les plannings sont aussi garnis et multiples qu'au premier. À l'école Georges-Leplâtre, par exemple, les élèves participent au concours du meilleur petit journal du patrimoine, encadrés par Caroline MERLIN, responsable du service Archives et Patrimoine de la Ville. Anne VEAUTE, photographe, anime un atelier photos qui viendra

illustrer le travail effectué par les enfants. L'objectif : leur faire découvrir le patrimoine de l'abbaye de l'Ouye, les mettre dans la peau d'un journaliste, rédiger les articles, prendre les photos et mettre en page le journal. L'ensemble sera envoyé à la Fédération du patrimoine et de l'environnement. D'autres activités sont proposées comme le bridge, une initiation au code de la route ainsi qu'à la généalogie. À l'école maternelle les Alliés, les plus petits vont s'initier à l'anglais, faire du théâtre ainsi que des activités créatives et des jeux collectifs. À l'école Charles-Péguy, le handball, la photographie, l'écriture de conte, l'art japonais, le langage des signes, des ateliers botaniques et de création de marionnettes seront entre autres proposés...





Du côté de l'école maternelle J-F-Regnard, on peut retenir des activités d'éveil et de relaxation, la musique avec des percussions, des activités créatives pour le carnaval. Enfin, à l'école élémentaire J-F-Regnard, les élèves pourront s'essayer à la capoièra, au théâtre, découvrir le jeu des échecs, se perfectionner en informatique, pratiquer le handball. D'autres activités sont prévues, retrouvez-les sur l'espace famille depuis le site [www.mairie-dourdan.fr](http://www.mairie-dourdan.fr).



## COUP DE PROJECTEUR

Mehdi EL GLAOUÏ

# L'enfant du pays

Nous le connaissons pour avoir joué dans *Poly* et *Belle et Sébastien* écrits par sa maman, Cécile AUBRY, écrivaine et réalisatrice originaire de la région. Comédien et réalisateur, il vient à Dourdan présenter une pièce de théâtre *Une heure et demie de retard*. Une comédie qu'il interprète aux côtés de son épouse, Virginie STEVENOOT, comédienne également.

**Vous jouez pour la première fois une pièce de théâtre à Dourdan, qu'est-ce que cela représente pour vous ?**

*Je vis à Saint-Cyr-sous-Dourdan depuis mes premiers jours. J'ai effectué toute ma scolarité à Dourdan, depuis l'école communale, en passant par l'école Jeanne-d'Arc jusqu'au lycée Francisque-Sarcey, c'est dire l'attachement que j'ai pour Dourdan, sans oublier les cours de judo avec Daniel LEBRUN auxquels je me rendais assidûment avec mon Solex ! Jouer une pièce de théâtre à Dourdan, c'est un retour aux sources extrêmement émouvant pour moi : beaucoup d'amis du lycée seront sans doute là...*

**Pouvez-vous nous parler de votre pièce ?**

*Une heure et demie de retard, c'est non seulement le titre de la pièce, mais c'est aussi le temps qu'il sera nécessaire à Pierre (mon personnage) pour persuader Laurence (sa femme) de venir au déjeuner prévu de longue date par son associé. Mais pour Laurence, tous les prétextes sont bons pour échapper à cette corvée.*

*Les dossiers à charge fusent de part et d'autre : les maîtresses supposées, les amants avérés ou non, l'éducation des enfants, la retraite qui menace... Bref, la mauvaise foi des deux personnages soutient cette comédie, pour le plus grand bonheur du spectateur, qui ne manque pas de se reconnaître à tour de rôle.*

**Pourquoi avoir choisi celle-ci plus qu'une autre ?**

*Les auteurs Jean DELL et Gérald SYBLEIRAS ont signé de nombreux succès au théâtre. Leur humour british et leurs dialogues très rythmés sont un bonheur à jouer pour des comédiens. Nous cherchions une pièce enlevée et dynamique, nous sommes comblés.*

**A-t-elle un écho particulier lorsqu'elle est jouée en couple ?**

*Le plaisir de jouer ensemble, mari et femme, est une première pour nous et le public perçoit la complicité qui nous anime sur scène comme dans la vie.*

**Parlez-nous de vos projets futurs**

*Suite à mon expérience littéraire chez Michel Lafon (La Belle Histoire de Sébastien), j'aimerais poursuivre mon travail d'écriture, j'ai notamment des projets de pièces de théâtre et de scénarii de longs-métrages.*



Crédit photo : Polo GARAT

## PARCOURS

### Comédien

- 1961 - 1963 • *Poly*
- 1964 • *Belle et Sébastien*
- 1967 • *Sébastien parmi les hommes*
- 1970 • *Sébastien et la Mary-Morgane*
- 1973 • *Le Jeune Fabre*
- 1974 • *Un amour de pluie*
- 1975 • *Catherine et compagnie*
- 1980 • *Kick, Raoul, la moto, les jeunes*
- 1989 • *La Famille Ramdam*
- 1997 • *Le Cousin*
- 1998 à 2000 • *Cap des Pins*
- 2013 • *Belle et Sébastien*

### Réalisateur

- 1984 • *Première classe* court métrage
- 2008 • *Mao est mort* court métrage

### Théâtre

- 2008 • *Un point c'est tout !*

### Auteur

- La Belle Histoire de Sébastien*, éd. Michel Lafon, 2013

## Une heure et demie de retard

Vendredi 8 avril à 20h30

Centre culturel – durée : 1h30  
Réservations : Office tourisme

## Club canin dourdannais

# “Avoir un chien doit être un plaisir”

Samedi, 9h30, sur un terrain situé près des Fontaines bouillantes, maîtres et chiens investissent les lieux pour un moment d'éducation et de détente.

Créé il y a un peu moins d'un an, le club comprend deux éducateurs canins : Laurence LABRUNA (présidente) et Jean-Philippe CAPELLINI (vice-président) qui dispensent les cours d'éducation canine ainsi que la pratique de la recherche utilitaire.

### L'éducation canine : éduquer le chien mais aussi les maîtres

Dans l'éducation canine, ce sont surtout les règles de base qui sont abordées : assis, debout, couché, le rappel, la marche au pied et la sociabilisation du chien. Des règles essentielles dans la vie quotidienne, acquises lors de moments de jeux et de complicité avec son compagnon. « On éduque les chiens mais aussi les maîtres. Avoir un chien doit être un plaisir, non une contrainte et pour nous et pour les autres. À chaque séance, on répète les règles de base. Ce sont des règles essentielles pour bien vivre avec son animal. Qu'il ne tire pas en laisse, ne saute pas sur les gens par exemple. Le rappel c'est essentiel, essentiel à la vie du chien. Savoir le stopper avant qu'il ne traverse une route par exemple c'est très important » explique Laurence LABRUNA présidente de l'association.

### Tout cela passe par le jeu et la récompense que ce soit par la voix, par la caresse ou la nourriture...

Selon ce qui fonctionne avec le chien, maîtres et éducateurs s'adaptent. Au contact de leurs congénères, les chiens développent leur sociabilisation. Quelle que soit la race ou l'âge, un animal peut apprendre. Les adhérents qui le souhaitent peuvent passer le CSAU (Certificat de sociabilité et d'aptitude à la socialisation).

Régine, qui possède un lagotto romagnolo (chien truffier), a vu les progrès considé-



rables de sa chienne. « J'habite à côté d'une route et ma crainte était qu'elle la traverse et se fasse renverser. Avec les cours d'éducation canine, elle comprend : assis, pas bouger. Je n'ai plus besoin de l'attacher », raconte-t-elle.

De même pour Jean-Philippe, maître de Looki, un cane corso de 7 mois. « L'éducation canine est conseillée pour cette race. C'est un chien un peu craintif. Il avait peur des autres chiens. Je viens depuis 4 semaines et les progrès sont satisfaisants. À force de côtoyer les autres chiens, il prend confiance en lui », se félicite le propriétaire.



### La recherche utilitaire : une discipline pour aider à retrouver les personnes disparues

Laurence LABRUNA pratique la recherche utilitaire depuis 15 ans avec ses différentes chiennes de race beauceronne sélectionnées en coupe de France.

Référencée auprès du Service départemental d'incendie et de secours 91, elle a été plusieurs fois appelée pour rechercher des personnes disparues. « Tous les chiens peuvent faire de la recherche utilitaire, il faut être patient. Grâce à un objet appartenant à la personne, les chiens suivent les particules déposées dans l'air ou par terre. La direction des vents est très importante. C'est un travail de patience. Il faut savoir lire son chien. C'est lui qui dirige »

### Des actions prévues en 2016

Plusieurs actions seront mises en place en 2016 : l'opération Chiens citoyens durant laquelle un petit parcours d'éducation sera proposé : tenir son chien en laisse, ramasser les excréments, la marche au pied etc.

Comme en 2015, le club participera au Téléthon et accueillera le concours national sélectif de recherche utilitaire qui a lieu tous les ans au mois d'août. Lors de ces deux journées de concours, les adhérents qui le souhaitent pourront passer le CSAU. Une fois affilié à la société centrale canine, le club pourra organiser des concours.

Tous les samedis de 9 h 30 à 10 h 30  
terrain sur la route des Fontaines  
bouillantes (terrain provisoire)

[www.ccdourdan.wordpress.com](http://www.ccdourdan.wordpress.com)  
[ccdourdan@gmail.com](mailto:ccdourdan@gmail.com)  
Tél. : 06 76 88 11 87

## Forum emploi-jeunesse: **déposez votre candidature !**

Le service Jeunesse accompagne les jeunes âgés de 16 à 25 ans au rendez-vous de l'emploi qui se tiendra le 31 mars à travers deux initiatives : la mise en relation entre les jeunes et les entreprises ainsi que des ateliers pour préparer leur candidature et mettre toutes les chances de leur côté pour ce forum.

### Déposez votre candidature !

L'ensemble des offres d'emploi des entreprises dourdanaises et alentours collectées seront consultables au service Jeunesse à compter du 1<sup>er</sup> mars. Les jeunes pourront déposer leur candidature correspondant aux offres d'emploi qui les intéressent soit directement auprès du service soit par mail à [jeunesse@mairie-dourdan.fr](mailto:jeunesse@mairie-dourdan.fr). Le service se charge de sélectionner les can-

didatures, de les transmettre aux entreprises et planifie les entretiens de recrutement. Il assure le lien entre les jeunes et les entreprises.

### Un entretien ça se prépare !

**Participez aux Prépa jobs 2<sup>e</sup> édition.** En partenariat avec Pôle emploi, Manpower et Adecco, le service Jeunesse propose une seconde semaine Prépa jobs du 8 au 12 février pour préparer les jeunes au rendez-vous de l'emploi du

31 mars. Des ateliers *Décider de se former, Rédaction d'un curriculum vitæ, Choisir son organisme de formation, Savoir utiliser Emploi Store* et bien

d'autres seront organisés. Pour participer, il faut s'inscrire auprès du service Jeunesse, sur place, par téléphone ou e-mail : [jeunesse@mairie-dourdan.fr](mailto:jeunesse@mairie-dourdan.fr)

Le rendez-vous de l'emploi se tiendra jeudi 31 mars à la salle des fêtes de Dourdan de 8h30 à 13h30. Au programme de cette matinée : job dating, ateliers pratiques de recherche d'emploi, conférences [ex : réseaux sociaux : un tremplin vers l'emploi ?]. Retrouvez le programme complet de cette matinée dans le prochain magazine.

Renseignements : service Jeunesse - Tél. : 01 64 59 23 74 ou sur place en mairie.

## Vacances de février: **sur la route de Broadway !**

Le thème phare des vacances de février est Broadway. Pendant 15 jours, les adhérents auront la possibilité de préparer une comédie musicale qu'ils présenteront à la fin de leurs vacances sur la scène du centre culturel ! Un séjour au Futuroscope est également organisé les 23 et 24 février. D'autres activités sont prévues ! Demandez le programme !

	lundi 22 février	mardi 23 février	mercredi 24 février	jeudi 25 février	vendredi 26 février
matin	Petit déj + Présentation du thème des vacances	Visionnage d'une comédie musicale Atelier sable coloré	Graff, atelier shambala, initiation au roller et danse	Atelier pâtisserie Création de paroles de chansons Foot en salle	Graff Atelier jeux de cartes
après-midi	Piscine/tournoi de babyfoot Atelier pâte à sel	Écriture des chansons et des textes pour le spectacle, danse et tchouk-ball	Théâtre / impro Jeux de société	Yoga Décoration de la soirée Sortie roller	Création d'étoiles de stars Grand blind test Sortie VTC
soirée				Une Famille en or avec les parents	

	lundi 29 février	mardi 1 <sup>er</sup> mars	mercredi 2 mars	jeudi 3 mars	vendredi 4 mars
matin	Petit déj Atelier Tous à l'impro danse	Chant et écriture Atelier jeux de cartes Atelier zumba wii	Réalisation de cadre photos Atelier jeunes reporters	Yoga Jeux de société	Création de cornets de pop-corn pour la soirée Atelier jeunes reporters
après-midi	Piscine Finition étoiles de stars Expo photos	Répétition et décoration pour le spectacle Atelier quilling	Répétition et décoration pour le spectacle Sortie VTC	Répétition et décoration pour le spectacle Atelier scoubidou	Répétition finale au centre culturel Jeu du bac géant
soirée					Comédie musicale au centre culturel avec les parents

## Focus sur trois commerces

La municipalité et l'Acared ont organisé un concours des vitrines les mieux décorées lors des fêtes de fin d'année. Le Comptoir du cheveu, la boucherie Lallemand et Vallée Optique ont remporté ce concours dont la remise des prix a eu lieu le 13 janvier à l'Office de tourisme. À Dourdan leur consacre ces quelques lignes...

### La boucherie Lallemand

Une ambiance conviviale, un étal qui donne envie : pintades et rôtis farcis divers et variés, paupiettes de lapin, brochettes, saucisses... La boucherie Lallemand soigne chaque jour ses produits et sa clientèle. Les mardis et jeudis, Alain LALLEMAND se rend à Rungis pour acheter la triperie et la volaille. Pour avoir les plus belles pièces et s'assurer de la qualité de la viande, il choisit ses « bêtes sur pieds » directement chez un producteur dans le Perche pour le bœuf et le veau. Son équipe se compose de quatre salariés et d'un apprenti. Artisan boucher, un métier de plus en plus rare qu'il a découvert en 1983. Carole, fleuriste à l'origine, a épousé l'homme et le métier. Installés depuis 2010, Carole et Alain LALLEMAND n'envisagent pas une vie ailleurs. « Il y a tout ici. Un cinéma, une piscine, un hôpital, des activités pour les enfants. Tout cela à 50 km de Paris. On est contents d'être ici. C'est une ville bien desservie. », expliquent-ils.

6 rue Demetz - Tél. : 01 64 59 70 80

### Le Comptoir du cheveu

Une coupe, couleur, brushing s'il vous plaît ! Sylvia HANOT et Laurence NOYELLE travaillent depuis plus de 20 ans dans la coiffure. Faut-il les présenter ? Elles ont travaillé ensemble pendant plusieurs années du temps où Monsieur LANDRAS tenait le salon. Au départ en retraite de ce dernier, elles décident de s'associer et reprennent le salon de coiffure qui devient le Comptoir du cheveu. Elles relookent alors complètement la boutique avec leur famille. Leur spécialité ? Le lissage brésilien. Leur atout ? Leur bonne humeur et une excellente connaissance de la clientèle. Elles n'hésitent pas à participer aux événements de la ville. « Nous sommes toujours partantes pour participer aux événements de la Ville, décorer

notre vitrine pour Noël, proposer du vin chaud. Pour la Fête médiévale, nous nous costumons et imaginons toute une mise en scène devant le salon », racontent-elles.

2 rue d'Étampes - Tél. : 01 64 59 71 36

### Vallée Optique

Une vitrine digne des grands magasins parisiens ! Depuis 15 ans, Carole VALLEE et son équipe imaginent la mise en scène et la décoration de la vitrine de la boutique. Père Noël, ours polaire, marmottes, lapins... À chaque période de l'année, les automates s'animent et offrent un spectacle pour le plus grand bonheur de tous. « J'ai une vingtaine d'automates qui ne demande qu'à s'animer. À chaque changement de décor, c'est toute l'équipe et la famille qui passent un week-end à décorer la vitrine et la façade du magasin. Nous l'avons toujours fait. Clients et badauds attendent la vitrine, ça fait plaisir » explique Carole VALLEE. Un vrai bonheur pour les clients et promeneurs de la rue commerçante qui s'arrêtent pour regarder le spectacle des automates et le photographe.

À l'intérieur de la boutique, vous retrouvez toutes les marques de montures tendance et de lentilles. Mais aussi Pierre Eyewear, un créateur dourdannais en exclusivité chez Vallée Optique.

18 rue de Chartres - Tél. : 01 64 59 74 26

### Un dépôt-vente à Destock & co

C'est nouveau ! Destock & Co propose un dépôt-vente de vêtements pour tous les âges au sein de la boutique. Un coin, appelé « le coin des affaires » est dédié à cette activité. Pour connaître toutes les conditions de ce dépôt-vente, contactez la boutique.

30 rue d'Étampes - Tél. : 01 69 27 42 62



*Jij bent de liefste*  
*love is in the air*  
*Amour toujours*  
*Tutto il mio amore*  
*Ich Liebe Dich*  
*Solo d'amor*  
*Il gran amor*

Venez nous rendre visite :  
 2 boulevard Emile Zola - 91410 Dourdan  
 Tél : 01 64 95 13 80

Vente en ligne : [www.leonidas-choco.com](http://www.leonidas-choco.com)

Ouverture exceptionnelle Dimanche 14 février 2016 de 10h à 13h

100% pure Cocoa butter  
 Leonidas  
 Fresh Belgian Chocolates

**AU PARADIS GOURMAND**  
 Artisan Traiteur

HARCUTERIE FINE PLATS CUISINES  
 COMPENSÉS PAPILLÉS DE BIEN

Séverine  
 & Stephan RAPENNE

**Devis et livraison**  
**Plat cuisiné - Buffet**  
**Charcuterie fine**

14 rue de Chartres - 91410 DOURDAN  
**01 64 94 52 90**

Ouvert du mardi au dimanche matin  
 De 8h à 13h30 et de 16h à 20h

**Dourdan Park**  
 Centre d'Affaires

**N° Direct 0 160 811 750**

Location de bureaux  
 Z.A. de la Gaudrée Dourdan  
[www.dourdanpark.com](http://www.dourdanpark.com)  
 Location à partir de 100€

REALISATION PAR [WWW.IP-CONSULTING.PRO](http://WWW.IP-CONSULTING.PRO)

PARIS **FREDERIC moreno**  
**coiffure mixte**

20, rue Debertrand - 91410 DOURDAN  
 01 64 59 33 97

Du mardi au vendredi de 9h à 19h  
 Le samedi de 9h à 18h  
 Non stop - Avec et sans RDV.

[www.frederic-moreno.com](http://www.frederic-moreno.com)

**AUTOSUR**  
 CONTROLE TECHNIQUE AUTOMOBILE  
 Ouvert du lundi au samedi midi  
 DERRIÈRE RENAULT

1, rue des Jalots

**91410 DOURDAN**  
**Tél. 01 64 59 91 91**



## Opus Rictus, un duo percutant

Vendredi 12 février à 20 h 30

Centre culturel

Tout public à partir de 6 ans - 14, 7 et 3 € -  
Billetterie Office de tourisme

Le Capitaine Haddock et Tintin, Laurel et Hardy, Tom et Jerry, Les Blues brothers, l'un (ou les uns) ne va (vont) pas sans l'(les) autre (s). Il faut désormais ajouter à ces couples : Sébastien et Sylvain, les deux percussionnistes du duo Léger sourire. Deux personnages facétieux, dynamiques et amusants. Un brin loufoque, le duo offre un spectacle jovial, écrit par des compositeurs d'aujourd'hui. Le temps de

quatre pièces de théâtre musical, ils tapent sur des trucs, des machins, une table, des tambours iraniens, des batteries et des cymbales accrochées sur leur torse. Une litanie de « boums et de tacs ». Vous serez tenus en haleine en les écoutant et en les regardant, captivés du début à la fin par leur virtuosité et leur vivacité.

Pendant l'atelier, les enfants construisent la maquette médiévale d'une machine de siège. Atelier de 2 h.

### Ateliers Le goût et la gourmandise



Vendredi 26 février et mardi 1<sup>er</sup> mars, à 10 h

Bibliothèque

Tout public à partir de 5 ans  
Réservation au 01 64 59 52 50

### Créé ton blason et deviens un vrai chevalier (6-12 ans)

Judi 3 mars à 14 h 30

Office de tourisme

Tarifs: 5 € (sur inscription)

### SPECTACLES/ÉVÉNEMENT

#### Les concerts du Pitchtime

Tarifs: 5 et 8 € (sauf mention)

Vendredi 5 février à 21h30

Jazzbaya

Big band Jazz et latin music -  
entrée libre

Samedi 6 février à 21h30

Mama's Biscuits

Blues et Rythm' & Blues à 21h30

Vendredi 12 février à 21h30

Urbanize

Cover pop rock 1990/2000 à 21h30

Samedi 13 février à 21h30

Cour suprême

Blues-Rock

Vendredi 19 février à 21h30

Laura Cox Band & No Random

2 groupes Rock & Blues Rock

Samedi 20 février à 21h30 à 21h30

Living Deep

Tribute to Deep Purple

Vendredi 26 février à 21h30

Fab M

Chanson Française

Samedi 27 février à 21h30

Bazard et bémols

Chanson française, swing & jazz

#### Concerts des élèves du conservatoire

Mercredi 10 (19 h) et samedi

20 février (18 h), mercredi 16 mars (19 h)

Centre culturel

Entrée libre

#### Théâtre Le malade Imaginaire par la compagnie RQDBM

Les 4, 5, 11, 12, 18 et 19 mars à

20h45 et les 6, 13 et 20 mars à 16 h

17 mars à 10 h et 14 h (scolaires)

Centre culturel

(lire page 23)

### JEUNESSE/ENFANTS

#### Histoire en stock

Les 13 et 24 février et 12 mars à 10 h 30

Bibliothèque municipale

À partir de 4 ans - Entrée libre sur  
réservation: 01 64 59 52 50.

Les bibliothécaires racontent et  
présentent des livres, parfois en  
s'accompagnant d'instruments  
de musique.

#### Racont'ines

Les premiers jeudis du mois à 10 h

Bibliothèque municipale

De 1 à 3 ans - Entrée libre sur  
réservation: 01 64 59 52 50

#### Construisez votre maquette médiévale (7-12 ans)

Judi 25 février à 14 h 30

Office de tourisme

Tarifs: 5 € (sur inscription)

### Spectacle Voix là



Samedi 19 mars à 16h

Bibliothèque

Jeune public (1 à 4 ans)

Entrée libre sur réservation

Ce spectacle avec Agnès CHAUMIER, est une co-production Un air d'enfance/ Enfance et musique. Le sujet de ce spectacle est le son, la voix, le rythme, le chant, la rêverie. La musicienne vocalise, chante, parle, joue de la matière sonore avec des objets du quotidien, des instruments de musique et des objets diffusant de la musique.

## EXPOSITIONS

### Les mots de la gourmandise



**Du 5 février au 12 mars, en journée**  
Bibliothèque municipale  
Entrée libre

Cette exposition, réalisée par les éditions Bodoni, plonge dans les origines et significations d'expressions courantes autour de la nourriture. Elle sera accompagnée de poèmes et d'extraits de textes liés au goût et à la gourmandise.

### À table au Moyen Âge!

**Du 6 février au 28 août, en journée**  
Musée du château  
Tarifs: 1,90 à 3,80 €  
(lire page 24)

### Couleur locale (peintures)

**Jusqu'au 7 février**  
Office de tourisme

### Les sens d'Hortense (artisanat)

**Du 8 au 21 février**  
Office de tourisme

### Expo-vente photos de Jean-Luc MATHON

**Du 22 au 28 février**  
Office de tourisme  
Expo-vente photos de Robert REGIS

**Du 29 février au 6 mars**  
Office de tourisme

### Expo de bijoux et déco par Cilkey création

**Du 7 au 13 mars**  
Office de tourisme

### Le printemps des petits : La musique et l'enfant

**Du 17 au 26 mars**  
Bibliothèque municipale  
Exposition d'instruments de musique.

## ANIMATIONS/ATELIERS

### Chouette alors! (à la découverte de la chouette)

**Vendredis 18 et 25 mars à 20 h 30**  
Tarifs: 5 € adultes, 3 € enfants.  
Réservations: Office de tourisme

### Café parents

Restaurant La Grange du faubourg

### Samedi 6 février à 17h

Vie privée, vie pro

### Samedi 12 mars à 17h

La séparation

Parce qu'être parents est à la fois source de joies et de doutes, parce que le quotidien auprès des enfants peut remuer ou questionner, aller à la rencontre d'autres parents peut reconforter et aider. C'est la raison d'être de ce rendez-vous mensuel proposé par Graine de Colibri.

### Le CCAS fait son cinéma

**Le 8 février et 14 mars à 14 h**  
Réservation CCAS: 0164 59 23 71

Deux nouvelles séances (gratuites) pour les personnes de 60 ans et plus. *Belles familles*, comédie dramatique de Jean-Paul RAPPENEAU, avec Mathieu AMALRIC, Marine VACTH, Gilles LELLOUCHE et *Sur le chemin de l'école*, un documentaire de Pascal PLISSON. Ces séances sont suivies d'un goûter.

### Parlons bouquins

**1<sup>er</sup> vendredi de chaque mois (5 février et 4 mars) à 18 h 30**  
Bibliothèque municipale

### Loto de Dourdan sport

**Dimanche 7 février de 12 h 30 à 18 h**  
Salle des fêtes

### Loto de la Saint-Valentin des Amis de l'école laïque

**Dimanche 14 février, de 13 h à 19 h**  
Salle des fêtes

### Saint-Patrick de l'Entente cordiale

**Samedi 12 mars à 19 h 30**  
Salle des fêtes

### Loto du Rotary club

**Dimanche 13 mars de 12 h à 20 h**  
Centre culturel

## CITOYENNETÉ/SOLIDARITÉ

### Conseil municipal

**Vendredi 12 février à 20 h 30**  
Salle des fêtes

### Don du sang

**Mercredi 15 mars de 15 h à 19 h 30**  
Centre culturel

## SALONS/FOIRE

### Foire ventôse

**11 au 13 mars**  
Parterre et Champ de foire  
Informations: 0164 59 86 97  
(lire page 14)

### 38<sup>e</sup> bourse philatélique et cartophile

**Samedi 12 et dimanche 13 mars, de 9 h à 18 h 30**  
Salles des mariages et des portraits

### Forum mobilité et autonomie des séniors par Le Clic du Hurepoix

**Mercredi 15 mars de 13 h 30 à 17 h**  
Salle des fêtes

# Le malade imaginaire



**Les 4, 5, 11, 12, 18 et 19 mars à 20h45 et les 6, 13 et 20 mars à 16 h 17 mars à 10 h et 14 h (scolaires)**  
au Centre culturel

Tarifs: 14 € et 11,50 €  
Contact et réservations:  
Tél.: 0130594833  
qdbm@laposte.net

Argan est un homme bien portant qui se croit malade. Bourré de médecines et de lavements, ce malade imaginaire oblige toute la maisonnée à le suivre au rythme de ses fluxions de ventre.

Se complaisant dans « sa maladie », il veut se donner un gendre utile à sa santé en arrangeant le mariage de sa fille Angélique avec un jeune médecin, Thomas Diafoirus...

Entre Angélique, amoureuse de Cléante, qui n'a pas l'intention de se soumettre à sa volonté, sa femme qui ne rêve que de voir son époux passer de vie à trépas pour s'enrichir et des médecins aussi ignares que profiteurs, Argan aura bien des tourments.

Heureusement, Toinette sa servante en complicité avec Béralde, son frère, veille...

# À table au Moyen Âge!



**Du samedi 6 février au dimanche 28 août**  
**Musée du château**

Tarifs: 1,90 à 3,80 € - Rens.: 0164 59 66 83-

Pour sa nouvelle exposition, le Musée du château a décidé de mettre les petits plats dans les grands pour inviter ses convives à table, ou plus exactement à découvrir les us et coutumes du Moyen Âge en matière de réception. À cette époque, on « dresse » la table, un plateau posé sur des tréteaux. Dans les milieux aisés, chaque convive, placé suivant une hiérarchie stricte, dispose d'un tranchoir servant d'assiette, d'une coupe, d'un couteau. Partager le pain rend les di-neurs « co-pains ». Richesse de la vaisselle, du vin, esthétique des mets et « entremets » contribuent à marquer l'opulence du maître des lieux. Les invités sont tenus de participer au repas avec retenue et notamment de ne pas sombrer dans la gourmandise, premier des péchés capitaux, ce qui n'empêche pas les plaisanteries.

Cette exposition réalisée par l'association des Amis de la Tour Jean sans Peur surprendra, à n'en pas douter, les visiteurs. Pour lancer cette exposition, un vernissage est organisé samedi 6 février à 15 h autour d'un après-midi festif avec dégustation de mets et entremets, ponctuée par les interventions musicales de la compagnie Joër.

Des visites guidées et des ateliers seront proposés tout au long de cette exposition.

## ÉTAT-CIVIL

de novembre/décembre 2015 et janvier 2016

### Naissances

19/11/2015, Ruben TABARCEA, Beniamin TABARCEA  
• 01/12/2015, Alexandru COT • 29/12/2015, Rose ARIZZI  
• 06/01/2016, Lagrace GOMBESSA • 08/01/2016, Yvann FOUSSARD • 14/01/2016, Exhaucé KONGOLO MULOMBO

### Félicitations aux parents.

**Nous invitons les familles dourdanaises ayant eu un enfant depuis la fermeture de la maternité et souhaitant que cette naissance paraisse dans ce magazine à bien vouloir se faire connaître auprès du service État-Civil et les en remercions par avance.**

### Décès

24/11/2015, Irène BORDRON • 29/11/2015, Pierre PLÉ  
• 06/12/2015, Raymond TCHIVANDAI • 07/12/2015, Germaine LEBLANC veuve DHAUSSY • 08/12/2015, Jean LECOQ • 09/12/2015, Renée SOYEZ veuve GENET  
• 13/12/2015, Joseph DERVAL • 23/12/2015, Jean BONNEVILLE • 24/12/2015, Marie-Odile MARTINOT  
• 26/12/2015, Arlette LEMAINQUE veuve PAOLINI  
• 27/12/2015, Francis BLOUIN • 16/01/2016, Eric KHETACHE  
• 17/01/2016, Guy PRÉAU • 19/01/2016, Daniel LE FLOCH

**La Municipalité présente ses sincères condoléances aux familles.**

## PHARMACIES DE GARDE



- |  |                        |
|--|------------------------|
| • D 7 fév. Pharm. du château                 | • Tél.: 01 64 59 86 14 |
| • D 14 fév. Pharm. de la gare                | • Tél.: 01 64 59 55 40 |
| • D 21 fév. Pharm. de la Croix-Saint-Jacques | • Tél.: 01 64 59 86 77 |
| • D 28 fév. Pharm. Action Pharma             | • Tél.: 01 64 59 71 71 |
| • D 6 mars Pharm. de la gare                 | • Tél.: 01 64 59 55 40 |
| • D 13 mars Pharm. du château                | • Tél.: 01 64 59 86 14 |



INSTITUT SOPHIE - ANTOINETTE COIFFURE

2, rue du Faubourg de Chartres

01 60 81 93 93 - 01 64 59 80 80

NOUVEAU dans votre centre esthétique!

endermologie®

**15 MIN.**  
POUR RAJEUNIR  
LA PEAU DE  
L'INTÉRIEUR  
NATURELLEMENT!



Découvrez les soins endermologie®,  
éclat et anti-âge ciblés:  
**front, regard, lèvres, ovale, double  
menton, cou, décolleté, mains.**



NATUREL ET EFFICACE



RÉSULTATS VISIBLES  
DÈS LA 1<sup>ère</sup> SÉANCE

**SUR PRÉSENTATION DE CE COUPON**

> 1 BILAN PERSONNALISÉ\* VISAGE

> 1 SÉANCE DÉCOUVERTE endermologie®

NOUS AVONS HÂTE DE VOUS RECEVOIR, À TRÈS BIENTÔT!



lpgsystems.fr

\* Dans la limite des places disponibles, bilan personnalisé d'une valeur de 60 € suivi d'une séance de 15 min.  
d'une valeur de 30 €. Offre valable une seule fois par personne.

VALLÉE OPTIQUE

Opticiens visagistes indépendants



*Ici, toutes les mutuelles vous remboursent.*



**DOURDAN**

18, rue de Chartres - 01 64 59 74 26

**SAINT ARNOULT**

33, rue du Général de Gaulle - 01 30 59 90 29



**POMPES FUNÈBRES  
ET MARBRERIE**

- ORGANISATION D'OBSÈQUES
- PRÉVOYANCE
- MARBRERIE

Hab. 12-75-001

31 23  
Service et appel gratuits

[www.pompes-funbres-plm.fr](http://www.pompes-funbres-plm.fr)



**DOURDAN**  
6, rue des jalots  
(à coté du funérarium)  
**01 64 59 71 07**



**DOURDAN**

10h - 23h tous les jours  
Vendredi et Samedi Drive jusqu'à Minuit

Commandez en ligne :

[www.restaurants.mcdonalds.fr/mcdonalds-dourdan](http://www.restaurants.mcdonalds.fr/mcdonalds-dourdan)

**POMPES  
FUNÈBRES**  
DOURDANNAISES



Face au cimetière  
Assistance  
et permanence téléphonique  
7j/7 - 24h/24  
06 72 43 83 87

Agence ouverte  
Du lundi au samedi 9h-12h / 14h30 - 18h  
Organisation complète de funérailles

- Transport de corps et transfert au funérarium
- Contrats obsèques
- Travaux de marbrerie
- Monuments funéraires et cinéraires
- Fleurs et articles funéraires
- Fleurissements et entretiens

39 rue Fortin - 91410 DOURDAN  
01 64 56 03 38 - [www.pompesfunebresdourdannaïses.fr](http://www.pompesfunebresdourdannaïses.fr)



**MÉCANIQUE  
CARROSSERIE**

Toutes marques  
Agrément assurances

contact@linatauto.fr  
01 64 59 72 69

DEVIS  
GRATUIT



**Domucélek**

01 85 46 09 00  
Info@domucelek.fr

39 rue debertrand 91410 Dourdan  
Siret: 440 144 228 00044 - Rcs: Evry



- ELECTRICITÉ GÉNÉRALE
- RÉSEAU INFORMATIQUE
- DOMOTIQUE
- TÉLÉPHONIE IP



**PERMIS B | CONDUITE ACCOMPAGNÉE**  
Notre expérience au service de votre réussite

01 60 82 65 67

26bis, rue Saint Pierre - 91410 DOURDAN



Siret n° 8003590900013 - Agrément n° E1409100120

Grignotage . Insomnie  
Stress . Post grossesse  
Ménopause ... Kilos en trop ?

“ Ma diététicienne  
Ma solution ! ”

**NATUR HOUSE**  
Experts en rééducation alimentaire

Prenez rendez-vous avec votre diététicien(ne)-nutritionniste :  
6 rue Saint-Pierre 91410 DOURDAN - Tél. 01 69 27 73 88

## Groupe s'exprimant pour la majorité

### **En 2016 marquons des points tous ensemble pour Dourdan !**

Dans quelques semaines, cela fera 2 ans que vous avez fait confiance à notre équipe pour gérer votre ville.

2 ans, c'est à la fois beaucoup et peu. Cela nous a permis d'agir sur le plus urgent, sur ce qui avait été laissé de côté pendant de trop longues années. Plus d'1,5 M€ de travaux ont déjà été réalisés sur notre voirie communale, les rythmes scolaires fonctionnent aujourd'hui très bien avec des animations variées et de qualité proposées aux jeunes dourdennais, nous avons réalisé plus d'une vingtaine de réunions publiques de concertation

sur les travaux, les futurs projets immobiliers, la révision du Plan local d'urbanisme... sans compter la mise en place des conseils de quartiers.

2 ans, c'est également le temps qu'il nous a fallu pour élaborer, toujours dans l'échange et la concertation, des projets plus lourds, ayant nécessité l'obtention de subventions et de cofinancements.

C'est ainsi qu'une nouvelle structure jeunesse, dédiée aux 16-25 ans sera ouverte rue Jubé-de-la-Pérelle au printemps prochain.

Nous avons également travaillé à la rénovation complète de la cantine de l'école Jean-François Regnard afin d'offrir des conditions de restauration

grandement améliorées aux enfants, dès la rentrée de septembre 2016.

Enfin, les travaux de la maison pluridisciplinaire de santé devraient s'achever fin 2016, permettant l'accueil, à terme, de 4 nouveaux médecins généralistes.

Il s'agit de projets fondamentaux pour notre ville. Ils sont au cœur des engagements que nous avons pris devant tous les Dourdennais lors des dernières élections municipales.

Beaucoup reste à faire et nous continuons d'avancer.

**Groupe « Ensemble pour Dourdan »**

## Groupes s'exprimant pour l'opposition

**Le groupe « Dourdan, une histoire d'avenir » ne s'est pas exprimé ce mois-ci.**

### **La transparence est une vertu qui ne se brade pas**

Le 14 octobre dernier, la majorité de notre conseil municipal a pris la décision d'autoriser Mme le maire à vendre une parcelle communale (AL-174), située 11 rue Nicéphore-Niepce et mesurant 1,140 m<sup>2</sup>, au prix de 180 000 €.

Ce terrain constructible avait pourtant été estimé, 20 % plus cher, à 225 000 € par les services des domaines.

Afin de trouver un acquéreur, la mairie avait effectivement proposé ce terrain à ce prix de 225 000 € par une annonce diffusée dans le

bulletin municipal.

Mais n'ayant reçu qu'une offre à 180 000 €, en vue de la construction d'une maison, Mme le maire l'a estimée intéressante et a cru devoir aussitôt la soumettre au vote du conseil municipal.

Précipitation n'est pas raison. Perte sèche pour la commune : 45 000 €.

Nous nous sommes donc logiquement opposés à la vente entreprise.

Nous pensons qu'au regard de l'énorme différence de prix et du principe d'égalité, il aurait été plus judicieux, pour les finances de notre commune, et plus juste, pour les personnes intéressées

à devenir propriétaire à un prix inférieur à 225 000 €, de republier une annonce proposant de surenchérir à cette offre de 180 000 €.

Nous invitons donc Mme la Maire à faire désormais preuve de plus de transparence en matière de vente immobilière communale, en procédant à la republication systématique des offres inférieures au prix du marché afin de permettre une surenchère profitable à tous : aux finances de notre commune, comme aux Dourdennais ou futurs Dourdennais intéressés.

**Groupe « Les républicains et centristes unis pour Dourdan »**

*Joyeuse Saint Valentin !*



# GÉNÉRATION PRIMEURS

[www.generation-primeurs.com](http://www.generation-primeurs.com)



**VOUS VENDEZ VOTRE BIEN IMMOBILIER.  
EN NOUS CONFIAUT UN MANDAT DE VENTE EXCLUSIF  
BÉNÉFICIEZ DU SERVICE DE NOS 3 ÉQUIPES.**



**FUTUR Transactions**

L'immobilier que l'on attendait

6 avenue Carnot  
91410 DOURDAN  
☎ 01 60 81 08 20

[www.futurtransactions-dourdan.com](http://www.futurtransactions-dourdan.com)



**Arthurimmo.com**

20 rue de Chartres  
91410 DOURDAN  
☎ 01 60 800 300

[www.dourdan-arthurimmo.com](http://www.dourdan-arthurimmo.com)



**CPH Immobilier**

13, Rue de Chartres  
91410 DOURDAN  
☎ 01 64 59 39 39

[www.cph.fr](http://www.cph.fr)

*Votre groupement d'agences*