



# Dourdan

n°28

DÉCEMBRE 2017  
JANVIER 2018

Actus, acteurs, actions

N'oubliez pas !  
Tous ces articles  
et bien d'autres détails sur  
[www.mairie-dourdan.fr](http://www.mairie-dourdan.fr)



Château médiéval

## La visite réinventée!

Porté par l'équipe du musée du château et la Ville, le projet d'extension et de refonte de la muséographie du rez-de-chaussée du musée concrétise un travail de longue haleine. Présentation de ce projet majeur.



### Puits-des-champs

La version définitive se rapproche **P. 10**



### Pacs

Les services prêts pour vos démarches **P. 14**



### Formation Bafa

Un passeport pour l'emploi grâce au PIJ **P. 21**

#### P. 4 ARRÊT SUR IMAGES

##### P. 6 DOSSIER

- P. 6 | Une expérience de visite réinventée
- P. 8 | Interview d'Isabelle MITTON-FAMIÉ, conservatrice en chef du Patrimoine
- P. 8 | Des acteurs impliqués dans le projet
- P. 9 | Un projet qui avance depuis 2004



Fruit d'un diagnostic, de recommandations, puis d'un travail d'élaboration, de concertation, de cadrage financier... le projet actuel d'extension du musée et de refonte de la muséographie du rez-de-chaussée du musée représente un bond en avant pour cet équipement et l'équipe qui l'anime, mais surtout pour les futurs visiteurs qui disposeront d'un vrai confort et d'installations adaptées pour découvrir pleinement la richesse du lieu.

#### P. 10 EN PRISE DIRECTE AVEC...

- P. 10 | Puits-des-Champs : le temps des ajustements
- P. 11 | Réforme du stationnement : la fin du payant
- P. 11 | Lidl, APL : deux motions pour dire l'opposition

#### P. 12 PROJETS ET RÉALISATIONS

- P. 12 | Gestion différenciée des espaces : explication
- P. 13 | Dernière ligne droite pour l'épicerie sociale
- P. 13 | Ouverture du Ram en février

#### P. 14 ACTUALITÉS

- P. 14 | Le Pacs en mairie depuis le 1<sup>er</sup> novembre
- P. 14 | Nouvelle campagne pour le recensement
- P. 15 | Raid 28 : deux départs de Dourdan le 27 janvier
- P. 15 | Inscriptions sur les listes électorales jusqu'au 30 décembre

#### P. 16 GRAND ANGLE

- P. 16 | Décembre en fête : le programme



- P. 17 | L'école Georges-Leplâtre dévoile ses projets

#### P. 18 VIE ÉCONOMIQUE

- P. 18 | Trois artisans dourdennais décrochent les papilles

- P. 18 | Ouverture d'hydrowash

- P. 18 | Nouveau projet de recueil pour la commerçante - auteure

#### P. 21 JEUNESSE...

- P. 21 | Formation Bafa : grâce au Pij, un passeport pour l'emploi

- P. 21 | Programme des vacances de Noël

- P. 21 | Ne manquez pas la parade du Père Noël

#### P. 22 DÉCOUVRIR/SORTIR

- P. 22 | Danse/jonglage : les deux avec 4\*4 ephemeral architectures



© Jane Hobson

- P. 23 | Tchekho Folies par RQDBM

- P. 23 | Classique et jazz-rock : les professeurs vous proposent les deux destinations

- P. 25 | Autour de la lecture, une expo, une nuit, des ateliers

#### P. 24 CARNET

#### P. 26 TRIBUNE D'EXPRESSION POLITIQUE

## ÉDITORIAL



### À quand la fin des oiseaux de mauvais augure ?

À l'occasion de différents débats, que ce soit sur le Puits-des-champs, sur le tourisme, sur le développement commercial, nous sommes confrontés à une même rengaine : Dourdan se paupérise,

il faut faire venir des familles avec de hauts revenus, à fort potentiel de consommation...

Ces propos sont tenus par l'opposition municipale et ils sont sidérants.

D'abord parce qu'ils ne s'appuient sur rien de plus qu'un sentiment, qu'une appréciation qui leur est toute personnelle. Certains de nos concitoyens ont évidemment des difficultés, rencontrent des problématiques de chômage, d'isolement social ou de surendettement. Ils doivent être soutenus et accompagnés.

Il y a quelque chose d'indécemment à entendre dire qu'il y a trop de logements sociaux à l'heure où nombre de nos concitoyens font face à ces problématiques. Tout comme il est scandaleux d'entendre que les habitants à bas revenus sont responsables du déclin du commerce de proximité.

Nous ne partageons absolument pas ces analyses.

Nous avons toujours dit que nous respecterions les équilibres sociaux de notre ville qui ont été construits par Pierre Ceccaldi-Pavard et Yves Tavernier.

Il est donc hors de question de revenir sur ces principes dans le cadre de la construction du projet du Puits-des-champs.

Les difficultés sociales sont une réalité, ne pas l'entendre et ne rien faire pour accompagner ceux qui en ont besoin, notamment en permettant le développement d'une offre de logements diversifiée, serait irresponsable.

Nous n'avons pas vocation à faire de Dourdan un îlot pour personnes aisées mais continuerons à faire de la mixité sociale un marqueur fort de notre mandat.

Enfin, à quelques semaines de la fin d'année, je veux souhaiter à chacun d'entre vous d'excellentes fêtes, avec vos proches, et sans laisser les petits tracas du quotidien gâcher ces instants. Nous nous retrouverons, je l'espère à l'occasion des vœux à la population, le vendredi 19 janvier prochain.

À Dourdan, le magazine municipal des actus, des acteurs et des actions de la Ville

Directeur de la publication : Olivier Bouton • Rédaction, photos (sauf mention) : J. Béchet, C. Michot, C. Leroux, S. Martinsky - Hôtel de ville - BP 107 - 91412 Dourdan cedex. - Tél. : 01 60 81 14 14 - www.mairie-dourdan.fr • Conception et réalisation graphique : www.maindor.com • Régie publicitaire : Com2000 - Tél. : 06 65 45 21 16 - fduterde@hotmail.fr • Impression : Imprimerie Grenier certifiée environnement Iso 14001 • Tirage : 6000 exemplaires • Distribution : Boîte aux lettres Ile-de-France • Prix du n° : 3 € • Abonnement 1 an : 30 €. • Dépôt légal : à parution.





## ARRÊT SUR IMAGES

### 30 ANS DU POINT JEUNES

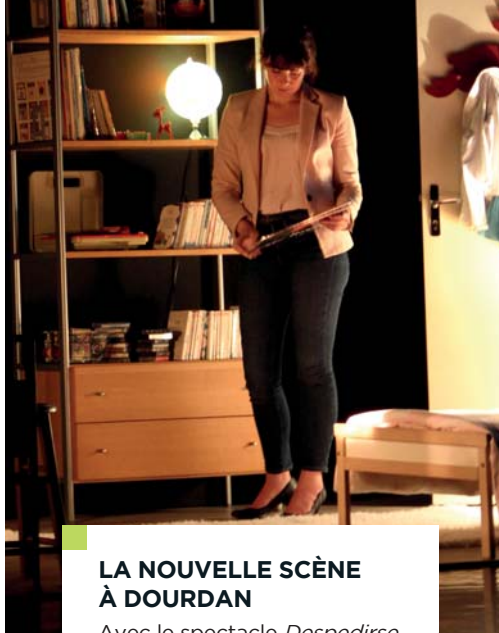
Vendredi 3 novembre, la structure préadolescente fêtait ses trente ans d'existence. Animations, rétrospective, retrouvailles... un temps chargé en émotions et en souvenirs pour ceux qui ont côtoyé cette structure qui a bien grandi, avec des animateurs formés et des dispositifs renouvelés ces dernières années.

RETROUVEZ PLUS DE PHOTOS SUR NOTRE PAGE [flickr](#)



### 540 CONVIVÉS AU REPAS DE L'ÂGE D'OR

Autour d'un repas et d'une animation musicale proposée par le groupe André PHILIPPE, les Dourdannais (plus de 65 ans) se sont retrouvés le 15 novembre pour un moment convivial proposé pour le CCAS.



### 11-NOVEMBRE 1918 - 11 NOVEMBRE 2017

Près de 100 ans que l'Armistice de la Première guerre a été signé. Les écoliers de G.-Leplâtre ont fait revivre cette guerre à travers des lectures de témoignages.

### LA NOUVELLE SCÈNE À DOURDAN

Avec le spectacle *Despedirse*, le 10 novembre, le centre culturel a accueilli la nouvelle scène avec une pièce de théâtre innovante, avec du son 3D restitué par un casque audio. Il a permis au public de plonger dans la tête d'Alba, l'héroïne.



### SUCCÈS SPORTIF ET POPULAIRE POUR FESTIPERCHE

Une cinquantaine d'athlètes, Romain GAVILLON, médaille de bronze au championnat d'Europe junior, 4 internationaux juniors, 1 internationale cadette, Marion BUISSON, finaliste au championnat olympique de Pékin... Du beau monde, du spectacle et du public (400 visiteurs au moins).



### PLUS DE 1000 ENTRÉES AU SALON DES LIVRES

Le retour du Salon, qui n'avait pu se tenir en 2015 et 2016, les 18 et 19 novembre, a attiré de nombreux visiteurs venus rencontrer les auteurs. Proximité, clin d'œil à AUDIARD, littératures enfants... tout y était.



### COUPE DE JUDO : 17 CLUBS AU RENDEZ-VOUS

La 18<sup>e</sup> édition de cette rencontre amicale, dimanche 19 novembre, a réuni près de 400 enfants de 6 à 13 ans. Dourdan très fair-play, non classé, mais 2<sup>e</sup> en nombre de points.



### PLUS DE 6 TONNES POUR LA BANQUE ALIMENTAIRE

Les 24 et 25 novembre, le Rotary club organisait une grande collecte pour la banque alimentaire aux entrées et sorties de Super U, Intermarché, Netto, Aldi. 80 personnes mobilisées, dont des particuliers et des étudiants en BTS et les amis du Lions.

## Château médiéval

# Une expérience réinventée

Plus que l'extension du musée grâce à un nouveau bâtiment, le projet de valorisation du château revisite l'ensemble de la muséographie et le parcours de visite. Nouvel accueil, salles pédagogiques modernes, sanitaires aux normes, accessibilité, outils numériques, espaces thématiques... le château et le musée vont entrer de plain-pied dans le XXI<sup>e</sup> siècle. Et le visiteur pourra (re)découvrir le site, mieux appréhender son architecture et vivre ou revivre son histoire...

Entre passé et futur, le projet du château imagine des passerelles. Ce, pour valoriser un site d'exception, une histoire multiple et des collections parfois méconnues en proposant des équipements et supports pédagogiques contemporains. Une volonté appréciée des partenaires de l'opération qui auront à se prononcer officiellement d'ici mai sur la demande d'autorisation de travaux. Le sésame avant le lancement de ce chantier d'1 M€ prévu courant été 2018 (1 an de travaux). Celui-ci comprend la réalisation d'un nouveau bâtiment de 132 m<sup>2</sup>. Il sera implanté à l'emplacement d'un ancien logis médiéval, transformé en écurie au XVI<sup>e</sup> siècle, puis en prison avant de disparaître. Ce bâtiment pédagogique, réversible, respectera tout à la fois le sol archéologique, avec la mise en valeur d'un puits du XIII<sup>e</sup> siècle, grâce à un sol vitré, et de la courtine nord-est avec un espace de circulation entre le nouveau bâtiment et le mur de remparts. Autre parti pris, les façades de l'extension seront vitrées avec vue sur le donjon, la cour et les différents espaces.

**Modularité, accessibilité et qualité d'accueil : trois axes forts.** Si le projet révèle l'identité du site, il se dote des atouts indispensables à un équipement culturel et patrimonial : modularité, accessibilité et accueil. La modularité s'exprime par la très grande facilité avec lesquelles les salles pédagogique/muséographique, séparées par une paroi mobile, pourront devenir une seule et même salle d'une capacité de 76 personnes. L'accessibilité sera assurée par divers dispositifs dont un platelage en bois entre le bâtiment et l'entrée du logis Guyot (actuel musée). Autre point majeur traité dans ce projet, l'accueil des visiteurs. Il va se matérialiser par une nouvelle organisation de l'accueil (billetterie, boutique, vidéosurveillance, intégré dans le bâtiment, des équipements adaptés pour les ateliers et les visites, des sanitaires aux normes PMR, des vestiaires, des outils numériques...

**Un projet au service des visiteurs individuels et collectifs.** Dès le début du projet, l'équipe du Musée du château a fait de l'amélioration du parcours de visite une priorité. Avec le projet d'extension, cette dimension va prendre de l'ampleur, d'autant qu'elle s'accompagne d'une refonte complète de la muséographie du rez-de-chaussée du musée. Dès l'accueil, les visiteurs pourront assister à la projection d'un film, découvrir des maquettes tactiles, un vitrail et une frise chronologique. Ils accéderont dans le musée à trois salles thématiques : Territoire et pouvoirs ; Lieux de séjours ; Château défensif. Cette dernière salle sera située dans la salle de garde du châtelet du XIII<sup>e</sup> siècle. Pour faire vivre ces trois thématiques, des tablettes numériques, des panneaux de médiation, des maquettes... Les atouts d'une visite nouvelle génération !

La Ville engagera les travaux de réfection de la passerelle du donjon au 1<sup>er</sup> semestre, avant le lancement du chantier.



Isabelle MITTON-FAMIÉ,  
Conservatrice en chef du Patrimoine  
Musée du château



Quels sont les axes et les solutions imaginés pour valoriser le château et le musée et améliorer l'expérience du visiteur ?

« Un bâtiment en bois et verre qui s'intègre dans la volumétrie de la cour, des proportions qui ne dépassent pas la hauteur du mur de courtine. Il comportera un accueil, une salle de projection avec un film sur l'évolution du château, des maquettes tactiles. De larges baies vitrées offriront une vue sur le donjon, pièce maîtresse de l'architecture médiévale. Un platelage bois reliera le nouveau bâtiment au musée dont la muséographie sera modernisée au rez-de-chaussée afin de faire comprendre le contexte historique, militaire, urbain et économique ayant présidé au développement de la forteresse. Cela en utilisant des outils de médiation (caissons lumineux ; maquettes, tablettes...). Les illustrations et objets phares permettront à tous les publics un partage des connaissances. »

Quel est le planning pour ce chantier d'ampleur ?

« Dès le mois de janvier, des sondages archéologiques vont être menés. Ils ont pour objet de mettre en évidence la présence éventuelle de vestiges archéologiques et d'analyser avec précision le puits maçonné. Fin de l'hiver, des arbres seront abattus pour permettre une visibilité sur la cour. Le dossier de consultation puis l'analyse des offres et choix de la maîtrise d'ouvrage seront réalisés avant l'été, où le chantier débutera. Il s'échelonne sur une période d'un an, pendant laquelle le musée sera partiellement fermé. L'équipe proposera néanmoins des activités en extérieur. Le site internet et les panneaux installés dans la cour du château permettront de suivre l'évolution du chantier. »

## DES ACTEURS IMPLIQUÉS

Les défis, techniques, financiers, organisationnels, ont pu être relevés grâce à la mobilisation de nombreux acteurs concernés par ce projet et qui l'ont fait mûrir.

### Un jeune cabinet talentueux à la manœuvre

Du talent et de la flexibilité, sans se départir de vrais partis pris.

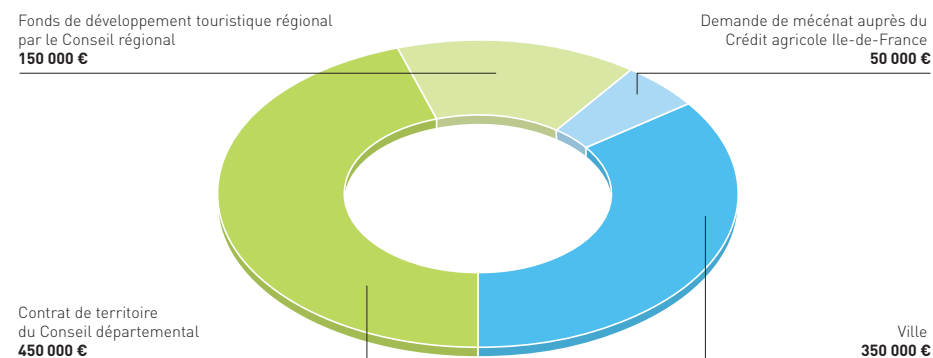
La tâche aurait effrayé plus d'un cabinet. Pas le cabinet Soja architecture à qui la Ville a confié la maîtrise d'ouvrage pour l'extension du musée et la refonte de la muséographie. Missionnés en février 2017, Sonia LECLERCQ (en photo avec son associé Jean-Aimé SHU), architecte du patrimoine et le scénographe David LEBRETON, ont su concilier les demandes des Monuments Historiques, de l'Architecte des bâtiments de France, des Musées de France, du service régional d'Archéologie, du Musée du château et de la Ville dans l'enveloppe impartie.



### Des financements importants

Pour mener à bien ce projet de valorisation du château, la Ville a recherché dès l'origine l'appui du Département et de la Région, dont les subventions représentent une part importante du coût de l'opération (1 M€ au total). Ces financements ont pris la forme du contrat de territoire pour le Conseil départemental à hauteur de

450 000 € et du Fonds de développement touristique régional pour le Conseil régional à hauteur de 150 000 €. Par ailleurs, la Ville a déposé une demande de mécénat auprès du Crédit agricole Ile-de-France pour un montant de 47 261 €, correspondant à la muséographie, les outils de médiation et des recherches historiques.



## Un projet qui s'est construit depuis 2004



**2004** → validation du Projet scientifique et culturel du musée, qui pointe l'absence de salle pédagogique pour les groupes (20 121 visiteurs en 2016), les mauvaises conditions d'accueil, les problèmes d'accessibilité et le manque de toilettes adaptées aux Personnes à mobilité réduite.

**2009** → création de l'accueil dans l'ancienne salle de garde du châtelain du XIII<sup>e</sup> siècle.

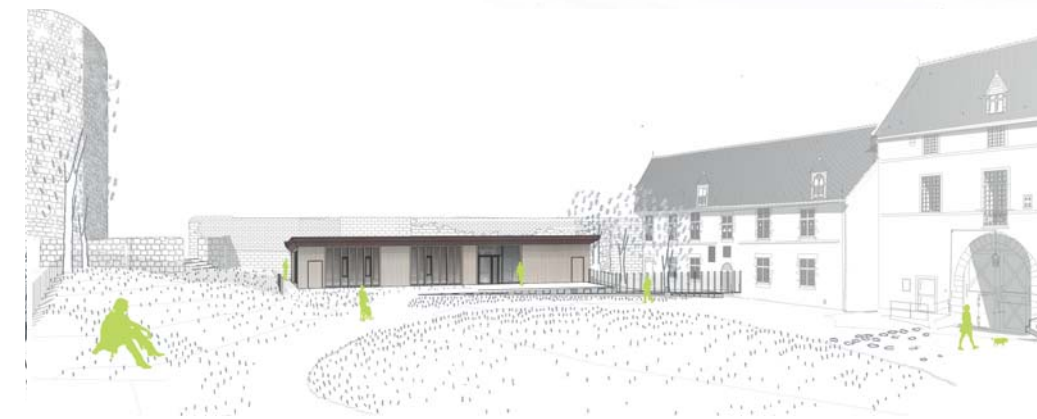
**2012-2013** → le bureau d'études Médiéval réalise une étude de faisabilité et de programmation pour la valorisation du château, avec l'idée de créer une extension du musée.

**2013** → un chantier de fouilles archéologiques est confié à l'Inrap pour définir les zones où il sera possible d'implanter le nouveau bâtiment. Il est décidé de l'implanter le long de la courtine nord-est et un bâtiment léger, réversible et non-impactant.

**2015** → restauration des parties hautes de la courtine nord-est.

**2016** → inauguration de 22 panneaux historiques apposés sur les murailles du château.

**2016-2017** → phase de conception et d'études pour la création d'un bâtiment d'accueil à vocation pédagogique intégrant des accès PMR avec refonte de la muséographie du rez-de-chaussée du musée. Le cabinet d'architecture Soja, dirigé par Sonia LECLERCQ et un muséographe, David LEBRETON, sont choisis.



## Projet d'aménagement du Puits-des-champs Encore quelques points d'ajustement

Accès, circulation, cônes de vue, jardins familiaux... la Ville et le cabinet DE/SO ont présenté le 15 novembre une nouvelle version du projet d'aménagement du Puits-des-champs. Au cours de réunions avec les riverains, les associations, les groupes politiques au sein du conseil municipal, plusieurs points d'amélioration ont été relevés. Ils ont été confirmés lors de la réunion publique.



Ateliers, balades, réunions, concertations... pour beaucoup de participants à la réunion publique, l'aménagement du Puits-des-champs n'a plus beaucoup de secrets et pourtant plusieurs réponses nouvelles ont été présentées au public.

### Première réponse d'importance : la possibilité d'implanter deux nouveaux accès sur la rocade

Un raccordement pour l'entrée et la sortie sur le quartier a été autorisé par le Conseil départemental, qui gère la D116. Cet accès évitera un flux important de véhicules rues de Châteaudun et Lebrun. Une autre entrée/sortie pourra être créée sur le rond-point de Corbreuse. Le projet prévoit aussi une entrée/sortie donnant sur la rue de l'Étang et une voie douce aux abords de la gendarmerie. Par ailleurs, la Préfecture a confirmé la bande inconstructible des 75 m autour de la D116. Autre point, les cônes de visibilité vers l'église, le donjon ont été respectés avec des hauteurs de bâtiments retravaillées. Les jardins familiaux pourront, quant à eux, être regroupés sur un même site et en partie sur les sites existants. Lors de la réunion publique, plusieurs participants ont pointé l'implantation d'un immeuble et de stationnements côté rue Lebrun (lire les témoignages), la voie vers la rue de l'Étang, les problématiques de circulation vers le centre-ville. Olivier BOUTON, 1<sup>er</sup> adjoint, a indiqué que des ajustements seront apportés avant une nouvelle présentation. L'objectif : arrêter le projet qui figurera dans le PLU en révision. Le projet du Puits-des-champs qui se profile présente 330 logements dont 30 % de logements sociaux. Il respecte l'équilibre sociologique de la Ville avec des logements pour tous les publics : maisons individuelles, logements intermédiaires et petits collectifs.

### Parole de riverains

Marie-Laure MOREAU,

Riveraine de la rue Lebrun

« Nous ne sommes pas opposés au projet mais nous ne voulons pas qu'il se fasse n'importe comment. Le quartier du Puits des champs sera situé aux abords de la rue Lebrun qui est résidentielle. Nous souhaitons que ce projet respecte cette identité. Nous ne voulons pas de circulation supplémentaire,

une circulation qui pose déjà des problèmes et pas seulement dans la rue. Nous avons aussi des inquiétudes sur la place de vie près de la rue de l'Étang, que cela ne devienne un lieu de rassemblement. »

Franck HÉLARY

Riverain de la rue Lebrun

« Le projet va aboutir. Nous sommes conscients qu'il faut construire et que la

Ville se développe. Mais nous voudrions que cela se fasse de manière plus intelligente. Le bureau d'étude a fait un bon travail sur les aspects écologiques et sociaux, mais lorsque l'on parle de cône de vue, on oublie les riverains qui ont une vue sur la forêt et vont se retrouver avec un immeuble de 12 m de haut. »

## Réforme du stationnement Ce qui change au 1<sup>er</sup> janvier

Disparition du stationnement payant, extension de la zone bleue, fin des horodateurs. En application de la loi MAPTAM du 27 janvier 2014, la Ville est désormais seule maître à bord en matière de stationnement. Le point.

Vous vous étiez habitués aux horodateurs place du Général-de-Gaulle et beaucoup moins aux amendes, en cas de dépassement ou de non-règlement de votre temps de stationnement ? Avec la réforme du stationnement, qui entre en vigueur le 1<sup>er</sup> janvier, la Ville, devenue compétente en la matière, avait le choix entre conserver ce stationnement payant avec création d'un forfait post-stationnement ou étendre la zone bleue. C'est ce dernier choix qui a été fait.

### Ne pas pénaliser les usagers tout en augmentant les rotations

Par cette décision, la Ville met fin au stationnement payant qui n'a pas fait ses preuves et dont le maintien aurait engendré pour la collectivité et les usagers des démarches compliquées et des frais importants.

Le nouveau régime sera donc celui du disque avec une durée réglementée à 2 h

(du mardi au samedi de 8 h à 12 h et de 14 h 30 à 18 h 30) et la verbalisation par l'ASVP et la future police municipale en cas de dépassement (35 € à partir du 1<sup>er</sup> janvier).

La Ville a également engagé la refonte de la zone bleue pour augmenter le taux de rotation et éviter les voitures tampons. C'est dans ce sens aussi, que de nouveaux macarons riverains seront mis en place. Ils permettent de stationner sans limitation de temps dans son secteur d'habitation dans un délai maximal de sept jours sur un même emplacement.

Pour obtenir votre macaron, vous devez vous présenter au poste de police municipale (accès par l'arrière de la mairie), muni d'un justificatif de domicile, d'une pièce d'identité en cours de validité et d'une carte grise du véhicule demandeur.



## Motions du conseil municipal : non à Lidl et à la baisse des aides au logement

Les élus ont adopté vendredi 17 novembre deux vœux, l'un contre l'arrivée de Lidl à Roinville, l'autre sur la défense du logement social.

### Non à un Lidl à Roinville!

Comme les élus l'ont rappelé dans leur 1<sup>er</sup> vœu, « Lidl avait sollicité la Ville à plusieurs reprises pour installer une grande surface ». À chaque fois, la réponse de la municipalité a été le refus. C'est donc sur la commune voisine que l'enseigne Lidl a décidé de s'installer, avec l'accord de Roinville. Et en dépit de l'opposition des élus, des commerçants, de consommateurs et habitants de Dourdan. Une décision que les élus regrettent et remettent en cause en raison du

nombre déjà important de surfaces alimentaires sur le territoire et des risques de réaction en chaîne avec une course aux nouveaux « mètres carrés commerciaux ». Ils rappellent surtout que le modèle de développement commercial de Dourdan qu'ils souhaitent n'est pas celui de grandes surfaces commerciales en périphérie de la ville.

### Pour le logement social, contre la baisse des APL

Les élus ont adopté lors du conseil un second vœu, celui-ci sur le logement social. La motion,

proposée par Pierre DUCOLONER, dénonce le projet de baisse des aides au logement du gouvernement, dont l'APL, et l'invite à renforcer l'encadrement des loyers dans le parc privé, à faire du logement et de la construction de logements sociaux une priorité et à imposer aux communes le respect de la loi SRU.

Le vœu évoque aussi les conséquences pour les 6,5 millions de bénéficiaires qui ont vu leur pouvoir d'achat baisser et de donner comme exemple la

situation d'une personne au RSA, qui, une fois déduites les dépenses courantes, ne disposent plus que de 58 € pour vivre, moins de 2 € par jour. Un chiffre à mettre en regard de la baisse de 5 € des Aides personnalisées au logement. La motion expose les risques pour les bailleurs sociaux, s'ils devaient baisser leurs loyers pour compenser cette coupe, de revoir à minima leurs investissements et leurs opérations de rénovation urbaine.

## UN SOUFFLE VERT SUR LES PARCS ET JARDINS...

Les conseils de Fred: jardiner sans phyto - Saison 2/Épisode 3

### La gestion différenciée des espaces

La Ville s'est engagée dans l'adaptation de la gestion des espaces selon les caractéristiques du site et selon son environnement pour une meilleure approche économique et écologique. Explications.

Pour mettre en place cette gestion, les services Techniques ont développé des outils de gestion basés sur des cartographies et un zonage avec attribution de codes d'entretien. Ces outils permettent l'organisation des ressources matérielles et humaines, ainsi qu'un planning annuel des tâches.

#### Pourquoi la gestion différenciée des espaces verts ?

Elle est née suite à plusieurs constats en termes d'économie et d'écologie :

- l'augmentation des surfaces à entretenir et une diversification des espaces difficiles à supporter économiquement ;
- une non prise en compte de l'entretien en amont des projets ;
- une uniformisation de l'entretien et du fleurissement qui appauvrit la diversité végétale et paysagère ;
- Des préoccupations qui deviennent également environnementales (lutte contre le changement climatique, préservation de la biodiversité...).

#### Comment cela fonctionne ?

Une cartographie a été élaborée pour la ville de Dourdan, avec 4 niveaux d'entretien.

**ZONE HORTICOLE :** entretien très régulier des espaces (tonte rase 1 fois/semaine ou une fois/15 jours suivant les saisons ; taille structurée 3 à 4 fois/an, plantation des massifs de fleurs 2 fois/an annuelles ou bisannuelles, zone équipée d'arrosage automatique) ;

**ZONE CENTRALE :** entretien régulier des espaces (tonte plus haute 1 fois/15 jours ou une fois/3 semaines suivant les saisons ; taille moins structurée 2 fois/an, massifs de rosiers ou de vivaces) ;

**ZONE PÉRIPHÉRIQUE :** entretien moins régulier, plus naturel (tonte très haute ou broyage 3 à 4 fois/an, taille 1 fois/an),

**ZONE NATURELLE :** entretien limité (broyage 1 fois/an ou 1 fois/2 ans ; arbres et arbustes laissés en port libre).



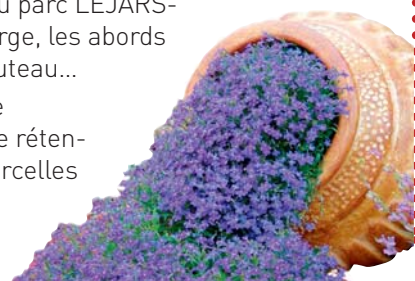
#### Des exemples ?

**ZONES HORTICOLES :** Parterre F.- MITTERRAND (ci-dessus), les ronds-points, les avenues, les entrées de villes, le château, le monument aux morts...

**ZONE CENTRALE :** parc LEJARS-ROUILLON, les rues secondaires, les quartiers, les résidences, les écoles...

**ZONE PÉRIPHÉRIQUE :** les abords et talus de la déviation, la plaine de jeux du Bresse, sous bois du Parterre F.-MITTERRAND, sous bois du parc LEJARS-ROUILLON, les bords de l'Orge, les abords de la résidence Moulin-Grouteau...

**ZONE NATURELLE :** Parterre F.-MITTERRAND, bassins de rétention et noues drainantes, parcelles avenue de Paris...



## EN BREF ET EN VERT

### Notre 3<sup>e</sup> fleur est confirmée

Auditionnée en juillet dernier par le jury régional des Villes et Villages fleuris, la Ville a été confirmée 3<sup>e</sup> fleur. Un classement qu'elle n'a plus quitté depuis 2000. Le jury a particulièrement apprécié la politique menée en matière d'espaces verts : le fait que le service gère le fleurissement des boutures jusqu'à l'installation, qu'il perpétue la tradition des structures fleuries, qu'il mène des actions autour du végétal (participation à Parc en fête, création des Ruchers du parc, installation à venir de nichoirs...)

### 1<sup>re</sup> participation au Label APICité : Dourdan décroche 2 abeilles !



Après étude d'un dossier complet, le comité APICité a décerné le 28 novembre la mention Démarche remarquable, représentée par deux abeilles, à la Ville. Attribué pour deux ans, ce label reconnaît et met en valeur l'engagement des collectivités en faveur de la protection des pollinisateurs. Le comité a été sensible à : la création du rucher pédagogique communal en 2015 ; l'arrêté communal contre le frelon asiatique sur le domaine public et chez les particuliers et la mise en œuvre du plan zéro phyto.

## Épicerie sociale : la livraison en ligne de mire

La transformation du sous-sol de la Maison de santé, qui accueillera l'épicerie sociale, touche à sa fin. La livraison est prévue courant du mois, pour une ouverture début d'année. Sur une superficie de 100 m<sup>2</sup>, les bénéficiaires découvriront dans les pro-

chaines semaines une salle d'accueil, des sanitaires PMR, une salle de vente de 34,25 m<sup>2</sup>, un bureau de 13 m<sup>2</sup> et une réserve de 13,5 m<sup>2</sup> remis à neuf.

Ces travaux ont été financés par la Ville et le CCAS. Ils représentent un coût global de 120 000 €.

## Derniers travaux avant l'ouverture du Ram

Les entreprises vont entamer les finitions avant la livraison du bâtiment de 100 m<sup>2</sup>, courant janvier, pour une ouverture début février. Pour rappel, ce bâtiment comprend une salle d'activités, un espace de change pour les bébés, une kitchenette, des sanitaires aux normes PMR et un auvent permettant d'abriter les poussettes.

Avec cette construction, le Dourdannais en Hurepoix va offrir des services pour les professionnels libéraux (échanges de pratiques, renseignements sur les conditions d'accès et d'exercice des métiers de la petite enfance, les aides...) et les familles (informations sur modes d'accueil, collectifs et indi-



viduels...). Magali CHÉRON, animatrice du Ram, pourra répondre aux questions liées au droit du travail.

Renseignements : ramdourdan@ccdourdannais.com

## Fibre optique : en phase d'étude

Le déploiement de la fibre à Dourdan est programmé pour 2018, avec une ouverture commerciale au 4<sup>e</sup> trimestre 2018. Pour ce faire, le syndicat mixte Essonne Numérique, constitué de sept intercommunalités dont le Dourdannais en Hurepoix, du Département, a missionné des entreprises pour la création de l'ensemble du réseau de fibre optique. À l'échelle intercommunale, l'investissement est estimé à 2,30 M€ (estimation haute). À domicile, la fibre permet de bénéficier de services très performants. Par

exemple : la télévision Haute Définition et la télévision 3D, la domotique, le transfert de fichiers volumineux. Des nouveaux usages qui peuvent être partagés, en simultané, sur tous les écrans du foyer !

Pour les entreprises et leurs personnels, la fibre est synonyme de télétravail, de sauvegarde et de stockage sécurisé des données à distance, d'e-commerce. L'enjeu du développement du Très Haut Débit (THD) est majeur.

Plus de renseignements : <http://essonnenumerique.com/>

Affaires générales

# Le Pacs en mairie

Depuis le 1<sup>er</sup> novembre, vous pouvez enregistrer votre Pacte civil de solidarité (Pacs) en mairie. Pour cela, il suffit de prendre rendez-vous pour déposer votre dossier, avec votre convention et les pièces justificatives, que vous aurez préalablement retirées au service État-civil ou téléchargées.

Le Pacs permet à deux partenaires, de sexe différent ou de même sexe, d'organiser leur vie commune. Les futurs partenaires doivent être majeurs, ne pas être mariés ou pacsés, ou avoir des liens familiaux directs. Ils doivent être juridiquement capables et vivre sous le même toit. Le Pacte civil de solidarité permet aux deux concubins de figurer sur la même déclaration d'impôts.

**Les pièces à produire**

- Déclaration conjointe de conclusion de Pacs dûment remplie et signée par les deux partenaires
  - Convention de Pacs dûment remplie et signée par les deux partenaires
  - Deux attestations sur l'honneur de non-lien de parenté ou d'alliance
  - Deux attestations sur l'honneur de résidence commune
  - Un justificatif de domicile par partenaire (ex : impôts, téléphone, EDF...)
  - Les copies intégrales d'actes de naissance de moins de trois mois
  - Les pièces d'identité en cours de validité : originaux et photocopies recto verso. Des documents supplémentaires sont nécessaires si l'un des futurs pacsés n'est pas français. Il en est de même si l'un des concubins a déjà été marié ou pacsé. Plus de renseignements auprès du service État civil ou service-public.fr.
- Après l'enregistrement, le Pacs est inscrit en mention marginale sur l'acte de naissance des partenaires. Un visa est également apposé sur la convention de Pacs. Ces deux documents peuvent constituer des justificatifs prouvant l'enregistrement du Pacs.

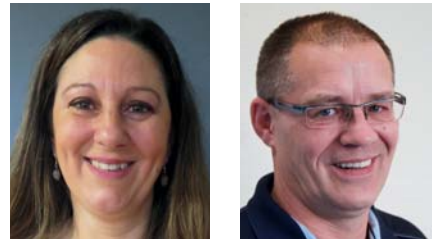


Les partenaires ont aussi la possibilité de demander l'enregistrement du Pacs par le notaire, moyennant le paiement de frais de notaire. La déclaration au greffe du tribunal d'instance n'existe plus avec cette réforme.

Les documents sont téléchargeables sur [www.mairie-dourdan.fr](http://www.mairie-dourdan.fr)

La présence des deux partenaires est obligatoire lors du dépôt du dossier, sur rendez-vous auprès du service État-civil, Tél. 01 60 81 14 04

## Nouvelle campagne de recensement



Du 18 janvier au 24 février, l'Insee organise le recensement de la population. Contrairement aux années précédentes, celui-ci va concerner chaque année un échantillon de la population. Pour réaliser cette campagne, 2 agents recenseurs (Virginie VIFFRY, Philippe ROZMARYNOWSKI) récupéreront les formulaires auprès des habitants (ils seront munis d'une carte tricolore d'agent recenseur et vous transmettront le questionnaire et vos identifiants). Deux choix s'offrent aux Dourdannais recensés : répondre au questionnaire papier remis par l'agent recenseur ou répondre en ligne sur [www.le-recensement-et-moi.fr](http://www.le-recensement-et-moi.fr)

**Le recensement permet de déterminer la population officielle de la Ville.**

Ces chiffres définissent la participation de l'État au budget communal via la dotation globale de fonctionnement, mais aussi le nombre d'élus au conseil municipal, le mode de scrutin, le nombre de pharmacies autorisé...

Le recensement se déroule selon des procédures approuvées par la Commission nationale de l'informatique et des libertés (CNIL). Lors du traitement des questionnaires, destinés uniquement à l'Insee et traités selon une procédure sécurisée, les noms et adresses ne sont pas enregistrés et ne sont pas conservés dans des bases de données. Toutes les personnes ayant accès aux questionnaires (dont les agents recenseurs) sont tenues au secret professionnel.

## Raid 28 et Équip'O Trail

# Dourdan, ville-départ

Les 27 et 28 janvier, l'équipe Turoom organise la 25<sup>e</sup> édition du week-end du Raid 28 (cinq courses d'orientation pédestre en milieu naturel par équipe). Dourdan accueillera le Raid28 et l'Équip'O Trail 28.

Le départ de ces deux courses sera donné à 20 h, samedi 27 janvier, quelques heures à peine après l'UltraRaid28 à Chartres (15 h). 200 participants s'élanceront depuis le gymnase Nicolas-Billault. Ces deux courses de 70 km se distinguent par la composition des équipes, cinq personnes mixtes pour le Raid 28 et en trio pour l'Équip'O Trail 28.

**Une course en autonomie, de jour comme de nuit**

Les parcours sont tenus secrets jusqu'au départ et jalonnés de balises à trouver et pointer. Des fondamentaux néanmoins pour les parcours : des chemins, des plaines, des forêts, des bois, des collines, des fossés, des ruisseaux, des ravines, des rochers, des passerelles, des tunnels, des flaques et des ornières, des paysages d'hiver, une course de jour et de nuit et en autonomie (chaque équipe transportant ses vivres, son équipement personnel et son matériel obligatoire).

Outre les capacités physiques, cette compétition met à l'épreuve l'esprit d'équipe, le sens de l'orientation et l'autonomie.



Le week-end du RAID 28 est né à la suite d'un défi lancé par l'équipe Turoom en 2014, en préparation du célèbre Raid Gauloises : réaliser un trajet de Bures-sur-Yvette jusqu'à la cathédrale de Chartres pour s'entraîner dans des conditions difficiles. Depuis le début, le concept n'a pas changé : partir à cinq avec au moins une femme et arriver à cinq en passant partout où cela est imposé, en allant le plus vite possible car le risque est d'être éliminé.

Inscriptions sur [www.raid28.com](http://www.raid28.com)

## Inscription listes électorales

# Inscription jusqu'au 30 décembre

Afin de permettre aux Dourdannais, qui n'auraient pas été inscrits automatiquement à leurs 18 ans dans le cadre du recensement citoyen, ou nouvellement installés, la Ville met en place

une permanence jusqu'au samedi 30 décembre midi pour l'inscription sur les listes électorales. Les pièces demandées : le formulaire Cerfa, disponible à l'accueil de la mairie et

téléchargeable sur : [service-public.fr](http://service-public.fr) ; la carte nationale d'identité en cours de validité ou dont la validité a expiré dans l'année précédant le dépôt de la demande d'inscription ;

un justificatif de domicile de moins de 3 mois. Pour tout renseignement, vous pouvez contacter le service Élections : 01 60 81 14 14

## EN BREF

**Collecte de sapins**

Du 26 décembre au 26 janvier, six points de collecte de sapins de Noël seront installés dans les différents quartiers de la ville. Vous pourrez les déposer librement. Une fois collectés, les sapins seront broyés avant de servir de paillage ou d'engrais naturel... Les points de collecte : rue de l'Ermitage, rue Vernholes, entrée du Potelet (rue du Potelet), Champ de foire (rue Raymond-Laubier), parking du jeu de Paume et serres municipales (7, rue Jules-Ferry). Attention, les serres seront fermées les 1<sup>er</sup> et 2 janvier. Horaires d'ouverture : du lundi au vendredi de 8 h 30 à 11 h 30 et de 14 h à 16 h.

**Dourdannais en Hurepoix :**

**Yannick HAMOIGNON élu président**

Lundi 6 novembre, Yannick HAMOIGNON, maire de Roinville, a été élu président de la Communauté de communes du Dourdannais en Hurepoix, par 27 voix, contre 11 voix pour Maryvonne BOQUET et 1 voix pour Pascale BOUDART. Cette élection est intervenue suite à l'élection de Jocelyne GUIDÉZ comme sénatrice. Mme la Maire conserve la 1<sup>re</sup> vice-présidence avec la délégation Enfance/Petite enfance. Les autres vice-présidences sont les suivantes : 2<sup>e</sup> vice-présidence : Dominique TACHAT (Aménagement du territoire) ; 3<sup>e</sup> vice-présidence : Jeannick MOUNOURY (Développement économique) ; 4<sup>e</sup> vice-présidence : Pascale BOUDART (Développement durable) ; 5<sup>e</sup> vice-présidence : Philippe DJOURACHKOVITCH (Finances) ; 6<sup>e</sup> vice-présidence : Nessa DAVRAIN (Sports) ; 7<sup>e</sup> vice-présidence : Denis MOUNOURY (Action sociale) ; 8<sup>e</sup> vice-présidence : Gilbert LACLIE (Travaux et voirie).



Décembre en fête

# Ça continue!

À la suite du carrousel installé place du Général-de-Gaulle et des premières animations qui ont eu lieu début du mois, décembre va être marqué par divers temps forts, pour profiter pleinement de cette période de festivités.



**Dans des rues illuminées (\*) et sonorisées** (du 12 au 30 décembre), les Dourdannais pourront découvrir les vitrines des commerçants décorées pour les fêtes, les enfants faire un tour de manège sur **le carrousel avec chevaux de bois** (de 10h30 à 13 h les mercredi et samedi, de 15h30 à 19 h, les mercredis, les week-ends et pendant les vacances, de 16h30 à 19 h les autres jours). Il sera en place jusqu'au 30 décembre.

**Dimanche 10 décembre**  
 • L'Association du quartier du Potelet réédite son **marché de Noël** de 9h30 à 18 h au centre culturel. Vous y trouverez de nombreux objets de décoration, idées cadeaux (porcelaines, patchwork, livres, broderies, cartonnages, articles pour bébé...) proposés par près de 30 exposants. Les enfants, et les adultes, pourront s'initier

à différents jeux en bois qui occuperont une grande partie du 1<sup>er</sup> étage du centre culturel. Ils pourront aussi fabriquer de petits objets en bois. L'entrée est gratuite.  
 • Les Amis de l'école laïque organisent leur **loto de Noël**, de 13 h à 20 h, à la salle des fêtes.  
**À partir du 12 décembre**  
 • La médiathèque présente une **exposition** accompagnée de livres, DVD, jeux sur les coulisses du tournage du film d'animation *L'hiver de Léon*. Celui-ci raconte le périlleux voyage de Léon pour délivrer la belle princesse Mélie Pain d'Épice, enlevée par l'ogre des montagnes, alors que l'hiver s'abat sur le royaume.  
**Samedi 16 décembre**  
 • **La Ville et les commerçants du marché proposeront de tenter votre chance** et de gagner des pots de miel, des sacs en

toile, des bons d'achat, des paniers garnis et des bouteilles de champagne. Cette animation se déroulera de 9 h à 12h30.  
 • La médiathèque programme une séance **d'Histoires en stock** (à partir de 4 ans) les *Contes de Noël* à 16 h (réservation auprès de la médiathèque).  
 • **Le service Jeunesse reconduit sa parade et ses animations de Noël**, avec deux moments forts : de 13 h 30 à 17 h 30 : la parade dans les quartiers de la ville (*lire page 21*) et à partir de 17 h 30, des animations dans la cour du château avec un décor féerique, un atelier maquillage et Tatoo et un animation dégustations proposée par l'association des parents d'élèves de G.-Leplâtre.  
 • **Dourdan Tourisme organise des ateliers maquillage** pour les enfants, de 10 h à 13 h et de 14 h à 18 h dans ses locaux.

Cet atelier gratuit sera animé par Julie. Princesse, prince, chevalier ou abeille, tigre... aux enfants de choisir. Seule condition pour participer, être accompagné d'un parent.  
 • **Le rugby club proposera une buvette** non loin du carrousel avec boissons chaudes...  
**Dimanche 17 décembre**  
 • **Dourdan Tourisme reconduit ses ateliers maquillage** toute la journée (détails ci-contre)  
 • **L'ensemble orchestral présentera le conte musical Casse-Noisette de Tchaïkovsky**, à 16 h, au centre culturel. Dominique YONNET officiera comme récitant et Gisèle GERARD-TOLINI, comme cheffe d'orchestre. Ce spectacle sera suivi d'un goûter avec des surprises sous le sapin. Gratuit pour les enfants, 5 € pour les adultes. Billetterie sur place.

**Des animations aussi pour les seniors**  
 Après le **goûter de Noël** pour les plus de 85 ans le 1<sup>er</sup> décembre, le CCAS proposera, du 7 au 21 décembre, une **animation musicale** (ALAIN, un accordéoniste, pianiste et chanteur) aux résidents du foyer Les Mésanges, à l'Unité de soins de longue durée au centre hospitalier, aux résidences René-Legros et Jean-Sarran.  
**Les commerçants seront ouverts du 17 au 24 décembre (lundi compris)** pour vous accueillir pour vos achats de Noël et vos préparatifs des festivités.

**(\*) À l'occasion des illuminations, Dourdan Tourisme organise un concours photo : postez sur sa page Facebook vos plus belles photos des illuminations mises en place par la Ville ! et tentez de gagner des boîtes de chocolats de Dourdan !**

## COUP DE PROJECTEUR

# L'élémentaire Georges-Leplâtre

Si son histoire remonte à la fin du XIX<sup>e</sup> siècle, l'école se projette dans l'avenir avec des enseignants motivés et engagés pour faciliter les apprentissages et rendre les élèves acteurs. Autour de Joana FINO, la directrice: Fanny CAILLAUD, Bérengère CAMBRONIE, Hervé LAUMONIER, Laure ROBILLARD, Florence PIGNIARD et Julia FARGIER. Interview de la directrice.

### Quel regard portez-vous sur cette école de centre-ville ?

« La position de l'école est un point très positif. La Ville, par son histoire, ses monuments, ses associations et ses structures culturelles permet aux élèves d'avoir accès à une culture de proximité riche et de dynamiser l'école à travers la construction de projets culturels, en collaboration avec la municipalité, très impliquée. Autre point positif de l'école, c'est sa petite structure. Elle est composée de quatre classes\* (112 élèves), ce qui permet d'établir des liens avec tous les élèves et leur famille et de mettre en place une prise en charge individualisée. »



### Quels sont les projets engagés ?

« L'équipe enseignante a décidé de faire vivre l'école autour de projets communs à toutes les classes et en établissant des liens avec les disciplines. Notre intention : compenser les disparités d'accès à la culture et contribuer à la découverte et au développement de la personnalité des élèves et, nous l'espérons, permettre l'éveil de talents. Travailler par projet dynamise et fédère les classes. L'objectif : amener nos élèves à s'engager dans des actions communes et à coopérer. L'école mène un projet de danse avec le conservatoire sur le thème du rêve et en lien avec la littérature, les arts visuels, la musique et le cinéma, qui donnera lieu à un spectacle. Un projet potager en permaculture avec l'association Aux cœurs des possibles débutera en mars. Ce projet va sensibiliser nos élèves au développement durable, en lien avec le domaine scientifique et les actions menées depuis des années. Une chorale de Noël aura lieu le 15 décembre avec l'association des représentants de parents d'élèves, GLAPE, très active, dont la nouvelle présidente est Estelle PARANT. Nous avons aussi mis en place un projet « cour paisible » avec

mise à disposition de jeux (bacs d'animaux et de personnages, kapla, craies de couleur...). Les élèves sont amenés à utiliser, échanger, gérer le matériel, à coopérer, jouer ensemble, développer leur imagination... »

### À plus long terme, quels sont vos projets ?

« L'équipe est convaincue qu'il est essentiel de renforcer les liens avec la maternelle et le collègue afin de développer des projets et des supports communs. Un travail est en cours avec l'école des Alliés, autour des méthodes de lecture, d'une culture littéraire commune. Nous souhaiterions entrer dans la démarche e3D (École/Établissement en démarche de développement durable). Avec le projet permaculture, cette labellisation valoriserait le travail des élèves. Nous envisageons d'entrer dans le dispositif école et cinéma. À travers ces actions, nous souhaitons que l'école soit plus accueillante et que nos élèves prennent encore plus de plaisir. »

**(\*)** L'ouverture d'une cinquième classe, permise par les infrastructures, permettrait de créer des classes à niveau unique.

## Papilles d'or, version 2018

# 3 commerces de notre ville récompensés

Une nouvelle fois, plusieurs métiers de bouche de notre ville ont été récompensés à l'occasion de ce challenge annuel organisé par la CCI et la Chambre des métiers et de l'artisanat de l'Essonne.

Vous les connaissez sans doute et, si ce n'est pas le cas, courez-y ! Trois acteurs économiques de notre ville viennent d'être primés par un jury indépendant composé

de professionnels mais aussi de simples citoyens essonniers motivés par leur attachement à la cuisine dans toutes ses dimensions.



### Deux restaurants honorés

*La Casa Pizz* et son équipe, situés place du Chariot, remportent 4 papilles d'or, la plus haute distinction de ces trophées culinaires. Le jury a reconnu le savoir-faire du chef Stéphane COSTES et de son équipe, non seulement dans l'approche innovante qu'ils ont pour revisiter les classiques de

la cuisine italienne mais également pour le grand soin apporté aux présentations. Enseigne plus jeune sur notre ville, le restaurant *Asaki sushi*, situé rue de Chartres, se voit décerner 3 papilles d'or pour la qualité de sa cuisine mettant à l'honneur les spécialités japonaises.

### Un charcutier traiteur bien implanté dans notre ville

L'équipe du *Paradis gourmand*, implanté rue de Chartres, gagne une papille supplémentaire cette année. Attachés aux mets de qualité, Monsieur et Madame RAPENNE mettent un point d'honneur à ancrer leur activité sur notre territoire. À souligner, leur pâté médiéval dont la recette a été trouvée dans les archives du château de Dourdan et qu'on ne trouve qu'ici.



### Inauguration d'HYDROWASH



Jeudi 26 octobre, la station de lavage Hydrowash a été inaugurée par Grégory DAMAS, propriétaire, en présence d'élus et de chefs d'entreprise. Composée de deux pistes et d'un rouleau, la station utilise un système suisse de réduction de la consommation d'eau (pour un véhicule lavé chez soi = conso. 200 l; pour un véhicule lavé avec le système Hydrowash = conso. 60 l) et des produits spécifiques adaptés et qui répondent à la charte des professionnels (aucun rejet). La station est ouverte 7 J/7. Aujourd'hui, six personnes entretiennent les 5 stations de lavage de M. DAMAS, dont celle de Dourdan. Le recrutement d'une 7<sup>e</sup> personne est prévu en 2018.

### Installation d'une sophrologue

Christine MANGILI vient de lancer son activité de sophrologie. Il s'agit pour elle d'une reconversion professionnelle. Après une formation, elle a obtenu un diplôme certifié. Son cabinet est situé 46, rue de Bel Air; Tél. : 06 61 99 98 82; [sophro@mangili.fr](mailto:sophro@mangili.fr); [www.christinemangili.fr](http://www.christinemangili.fr)

### Nouveau thème pour la commerçante auteur

Marie RAVINET (Tom & Marie) poursuit son recueil de témoignages d'habitants, visiteurs, clients, après le succès de l'ouvrage *Cœur de ville*. Le thème du prochain livre : « *Comme il est juste et bon de toucher du doigt le bonheur de vivre ici, il peut être difficile de l'installer durablement pour tous. Ne pas participer à son installation pourra à terme conduire à faire mourir le cœur de ville. Comment envisagez-vous le bien-vivre dans ce cœur de ville, pour qu'il s'épanouisse sur tous les plans ?* » Grâce à vos pensées, réflexions et mots recueillis et déposés à la boutique et auprès de commerçants partenaires, elle souhaite élaborer un nouveau recueil et alimenter les projets de la ville, notamment au sein du groupe de travail sur les rues Saint-Pierre et de Chartres.

**SARL FRANCK MARTIN**

**BOULANGERIE - PÂTISSERIE**  
**CHOCOLATERIE - CLACERIE**

Ouvert toute la semaine  
sauf dimanche après-midi  
et le lundi toute la journée

6 rue de Chartres à DOURDAN  
en face des Halles  
☎ 01 64 59 86 88

**POMPES FUNÈBRES DOURDANNAISES**

Face au cimetière  
Assistance  
et permanence téléphonique  
7j/7 - 24h/24  
06 72 43 83 87

Agence ouverte  
Du lundi au samedi 9h-12h / 14h30 - 18h  
Organisation complète de funérailles

- Transport de corps et transfert au funérarium
- Contrats obsèques
- Travaux de marbrerie
- Monuments funéraires et cinéraires
- Fleurs et articles funéraires
- Fleurissement et entretiens

39 rue Fortin - 91410 DOURDAN  
01 64 56 03 38 - [www.pompesfunebresdourdannaises.fr](http://www.pompesfunebresdourdannaises.fr)

**CIC Dourdan**  
Tous les services  
d'une grande banque,  
la proximité en plus.

1 place du Marché aux Herbes

0 820 098 799 Service 0,12 €/min  
+ prix appel

10823@cic.fr

Construisons dans un monde qui bouge.

CIC RCS Paris 542 016 381. [cic.fr](http://cic.fr)

**JARDINERIE DE LA BELETTE**

**Fleurs - Pépinières**  
**Terreau...**  
**Remise 20%**

50 avenue Châteaudun  
91410 Dourdan  
☎ **06 74 87 63 23**  
**01 69 95 77 03**  
Fax : 01 64 59 32 85  
[jardinerielabelette@gmail.com](mailto:jardinerielabelette@gmail.com)

Permis B | Conduite accompagnée



Notre expérience au service de votre réussite

**01 60 82 65 67**

26bis, rue Saint Pierre - 91410 DOURDAN

Siret: 8003596500013 - Agrément n° E1409100720

**DÈS DEMAIN, VOTRE REPAS LIVRÉ CHEZ VOUS**



services à la personne

agence Essonne Ouest

**09 82 31 91 01**

LA CONFIANCE À VOTRE TABLE

PORTAGE DE REPAS À DOMICILE

[www.les-menus-services.com](http://www.les-menus-services.com)

- Vos repas 7j/7 ou seulement les jours que vous choisissez
- Composez vous-même votre repas parmi un large choix
- Les conseils d'un(e) diététicien(ne) pour un suivi personnalisé avec ou sans régime
- Des plats équilibrés pour des repas savoureux

**CONCIERGERIE L'ADRESSE**



Le 1<sup>er</sup> service gratuit qui vous propose les meilleurs offres pour vous aider à déménager et vous installer ! Du Lundi au Samedi, de 9h à 19h

**L'ADRESSE**

**LADRESSE DOURDAN**

19 rue de Chartres  
91410 DOURDAN  
01.64.55.12.12

[ladresse-dourdan.com](http://ladresse-dourdan.com)

**Gilles FISCHER**

DOURDAN

Artisan Peintre

06.08.73.40.82



PLAFONDS & MURS TENDUS

**VALLÉE OPTIQUE**

Opticiens visagistes indépendants

*Lci, toutes les mutuelles vous remboursent.*



**DOURDAN**  
18, rue de Chartres - 01 64 59 74 26

**SAINT ARNOULT**  
33, rue du Général de Gaulle - 01 30 59 90 29

**Christine Mangili - Sophrologue**

Titre inscrit au RNCP



Gestion du stress, de la douleur, confiance en soi, troubles du sommeil...

06 61 99 98 82

[www.christinemangili.fr](http://www.christinemangili.fr)

Séances individuelles ou collectives à Dourdan



**com 2000**

La société Com 2000 et la municipalité remercient tous les annonceurs de leur aimable participation à la réalisation de ce bulletin.

Bonnes fêtes

**Bafa pour tous**

**Passeport pour l'emploi**

Après des sessions théorique et pratique, le Point information jeunesse (PIJ) programme une session approfondissement Bafa du 26 février au 3 mars. Cette étape est la dernière pour l'obtention du Brevet d'aptitude aux fonctions d'animateur (Bafa), essentiel pour travailler dans les structures petite enfance, enfance et jeunesse.

Cette nouvelle session s'adresse aux 17-30 ans ayant validé les sessions théorique et pratique. Pour participer, il faut transmettre ou envoyer un CV et une lettre de motivation au Point information jeunesse (27, rue Jubé-de-la-Pérelle) ou par courriel à l'adresse [avenirpij@mairie-dourdan.fr](mailto:avenirpij@mairie-dourdan.fr) Des entretiens seront ensuite organisés entre les candidats et les informateurs jeunesse du PIJ du 8 au 26 janvier. Ils serviront à déterminer la motivation des jeunes et étudier avec eux, s'ils s'inscrivent dans le dispositif d'aide mis en place par la Ville. C'est-à-dire la prise en charge de 100 € par la commune pour les Dourdannais, en contrepartie d'un engagement citoyen auprès des services municipaux. L'an passé 12 jeunes, sur les 20 inscrits, ont ainsi participé au Festival jeunesse, à la Fête médiévale. Six d'entre eux seront aussi présents lors de la parade de Noël le samedi 16 décembre.

**20 places disponibles**

Pour cette session, le service Jeunesse propose 20 places. La formation est dispensée par le centre de formation Léo Lagrange. Les thématiques abordées: grands jeux, journées à thème, jeux de plein air. Des partenariats devraient être créés afin de mettre en situation les stagiaires. Grâce au Bafa, les stagiaires pourront postuler sur des postes d'animateurs en accueil de loisirs, en centre de vacances et de loisirs, dans des clubs de vacances ou des services Jeunesse. Après obtention du Bafa, reconnu et validé par la Direction départementale de la Cohésion sociale (DDCS), les lauréats recevront chez eux le brevet. Juste à temps pour le Forum emploi jeunesse du 22 mars et la recherche d'emplois saisonniers ou jobs d'été.



Naysyi THIOUNE, animatrice au Point Jeunes, a finalisé son Bafa il y a peu. Il lui a permis d'acquérir de l'expérience et des connaissances qu'elle utilise au quotidien.

**EN BREF**

**Programme des vacances de Noël**

Pendant les deux semaines, du 26 décembre au 5 janvier (fermé les 1<sup>er</sup> et 2 janvier), le Point Jeunes proposera différentes animations autour du thème des Jeux en folie: atelier de décoration, jeux de société, tournoi de fléchettes, Quiz mystère, préparation et création de sketches, jeu du Killer, création de Master mind, atelier menuiserie jeux de bois, confection d'un Monopoly spécial Dourdan, Grand jeu À prendre ou à laisser.

Le programme est disponible au Point Jeunes et sur [www.mairie-dourdan.fr](http://www.mairie-dourdan.fr)

**Ne manquez pas la Parade du Père Noël**

Le service Jeunesse propose sa parade et ses animations de Noël, samedi 16 décembre. Parcours de la parade, avec le père Noël en calèche et sa hotte pleine de friandises, trois mascottes (cocker, écureuil, reine), des sculpteurs sur ballon: Clos Fortin (13h40), Résidence du parc (14h10), Moulin Grouteau (14h40), Petits prés (15h10), Le Madre (15h40), La Croix-Saint-Jacques (16h10), Le Potelet (16h55). À 17h30, des animations dans la cour du château seront organisées. Dans un décor féerique, vous pourrez prendre des photos avec le Père Noël et participer à l'atelier maquillage et Tatoo jusqu'à 20h30. L'association de parents d'élèves de l'école Georges-Leplâtre (Glape) proposera aussi un atelier de dégustations!



**P A R A D E**

**Du Père Noël**

Samedi 16 décembre

- 1330 Départ du Père Noël
- 1340 Clos Fortin (13h40)
- 1410 Résidence du Parc (14h10)
- 1440 Moulin Grouteau (14h40)
- 1510 Petits Prés (15h10)
- 1540 Le Madre (15h40)
- 1610 La Croix-Saint-Jacques (16h10)
- 1655 Le Potelet (16h55)
- 1730 Cour du Château (animations, maquillage, tatoo)
- 2030 Atelier de dégustations de bonbons

2030 Les animations de parents d'élèves Georges-Leplâtre (GLPE)

## 4x4 Ephemeral architectures Danse/Jonglage



Un décor épuré, des jongleurs et des danseurs classiques! Gandini Juggling est là où on ne l'attend pas et c'est une réussite. Humour anglais, esthétique éblouissante: l'association est efficace, à découvrir sur scène!

**Vendredi 9 février à 20h30**  
Centre culturel

Tarifs: pleins: 14 € - réduits: de 3, 7, et 11, 50 €  
Billetterie: 0164598697 - www.dourdan-tourisme.fr  
Le mariage des arts, proposé dans ce ballet jonglé, nous transporte dans un monde fascinant où les schémas mathématiques et les formes pures prennent vie si naturellement à travers les mouvements des artistes. La musique nous

accompagne, les danseurs nous subjuguent et le jonglage nous laisse sans voix devant tant de technicité. Ce spectacle est un voyage à travers le temps laissant dans l'espace des traces invisibles et éphémères comme une architecture imaginaire. 4x4 fait partie de ces spectacles qui impriment la rétine et dont on se souvient encore 50 ans après. « Un splendide mélange de talents imprégné d'élégance et d'esprit » The Times.

© Jane Hobson

### SPECTACLES/ÉVÈNEMENT

#### Les concerts du Pitchtime

Tarifs: 5 et 8 € (sauf mention)

#### Vendredi 8 décembre à 21h30

Whyco Skyla

Rock

#### Samedi 9 décembre à 21h30

Nina Van Horn plays Nina Simone

Hommage - 5 et 10 €

#### Dimanche 10 décembre à 16h

Amugrock

Chansons rock et folk pour enfants - 3 et 5 €

#### Judi 14 décembre à 20h

Ateliers du conservatoire

Pop & Jazz - Entrée libre

#### Vendredi 15 décembre à 21h30

Blanc nègre

Cover Pop Rock Blues

#### Samedi 16 décembre à 21h

Groove Buster Band

Rythm & Blues funk soul - 5 et 10 €

#### Vendredi 22 décembre à 21h30

Octembre et The Three Old Things

Rock tribute to Rory Gallagher - Entrée libre

#### Samedi 23 décembre à 21h30

Solid Stuff

Blues et Rythm & Bues

#### Vendredi 29 décembre à 21h30

Jam Session

Scène ouverte aux musiciens - Entrée libre

#### Samedi 30 décembre à 21h30

Coverbox

Cover pop rock et jeux quiz en live

#### Vendredi 5 janvier à 21h30

Sweet Touch

Jazz manouche

#### Samedi 6 janvier à 21h30

Cour suprême

Boogie Heavy Rock

#### Vendredi 12 janvier à 21h30

The Fuzz

Blues Rock Cover

#### Samedi 13 janvier à 21h30

Back Up

Show case privé sur invitation

#### Vendredi 19 janvier à 21h30

Twintriple & Red Fish

Pop Rock - 3 et 5 €

#### Samedi 20 janvier à 21h30

Melasoul

Soul funk

### Décembre en fête

(lire pages 16-17)

### Lancement officiel du Téléthon 2017

Vendredi 8 décembre à 18 h,



Départ des 24 h du Téléthon avec Nathan, ambassadeur de cette édition et avec l'association des agents municipaux Team Ville de Dourdan. Retrouvez le programme détaillé sur notre site et notre page Facebook.

### Concerts des élèves du conservatoire

Vendredi 15 décembre à 19 h,  
samedis 27 janvier à 18 h  
Centre culturel  
Entrée libre

### Tchekho folies (RQDBM)

Vendredis 12, 19 et 26 janvier à 20h45 - Samedis 13 et 20 janvier à 20h45 - Dimanches 14, 21 et 28 janvier à 16 h  
Centre culturel  
Tarifs: 8 à 11 € - Réservations: Rien que du beau monde - 0130594833 - rqdbm@laposte.net



Quatre pièces en un acte d'Anton TCHEKHOV: *L'ours*, *Le jubilé*, *Les méfaits du tabac* et *Une demande en mariage*.

### Concert de poche

Vendredi 2 février à 20h30  
Salle d'exposition du Centre culturel

Tarifs: 6 et 10 € - Billetterie: 0164598697 - www.dourdan-tourisme.fr

Les Concerts de Poche vous présentent deux musiciens internationaux autour d'un programme de Brahms: Louis LORTIE au piano et Miquel DA SILVA à l'alto.

### JEUNESSE/ENFANTS

#### Racont'ines

Judi 7 décembre à 10 h  
Médiathèque  
Réservation au 0164595250  
Pour les enfants de 1 à 3 ans.  
Prochaines séances le 4 janvier et le 1<sup>er</sup> février.

#### Tamao par la compagnie Mon grand L'Ombre

Samedi 20 janvier à 16 h  
Centre culturel  
Tarifs: plein, 14 € - réduits, 3, 7, et 11, 50 € - Billetterie: 0164598697 - www.dourdan-tourisme.fr  
Spectacle jeune public dès 4



ans. Entre humour et poésie, les comédiennes interprètent l'épopée de Tamao, de concert avec le film.

### EXPOSITIONS

#### Les oiseaux disparus

Jusqu'au 17 juin 2018  
(fermé les jours fériés)  
Musée du château  
Tarifs: 1,90 à 3,80 €

À partir de la collection d'oiseaux naturalisés du musée, Magali LAMBERT expose des oeuvres photographiques mettant en situation les oiseaux avec des tableaux et des sculptures, dans l'esprit des cabinets de curiosité.

#### Arnold LOBEL

Jusqu'au 3 janvier 2018 (fermé pour les fêtes)  
Médiathèque Le Grimoire  
Entrée libre



Arnold STARK LOBEL était un dessinateur, auteur et illustrateur de livres pour enfants (dont le célèbre *Hulul*, hibou solitaire et fantasque) de nationalité américaine, dont les personnages sont principalement des animaux, souvent anthropomorphisés ou vivant dans un monde d'humains.

#### Les crémaillères

Samedi 10 janvier de 9 h à 18 h  
Centre culturel  
Entrée libre

Exposition des amis du château et du musée de Dourdan

### Expositions à Dourdan Tourisme

Du 18 au 24 décembre  
CILKEY création et ASASE design  
Bijoux et décoration intérieure

#### Du 22 au 28 janvier

Miroir du Gabon  
Peintures et poésies  
Du 29 janvier au 4 février  
Foyer de vie « Fontaines bouillante »  
Photos

#### Du 5 au 11 février

Christine LIMON  
Papeterie et carterie anglaise

### SPORTS

#### Démonstration de Noël du Judo-club

Samedi 9 décembre de 16 h à 22 h  
Gymnase Michel-Audiard

### Classique et jazz-rock Les professeurs partagent la scène

Samedi 13 janvier à 17 h  
Centre culturel  
Plein tarif: 14 €  
Tarifs réduits: 3, 7 et 11,50 €.  
Billetterie: 0164598697 - www.dourdan-tourisme.fr

Une quinzaine de professeurs joueront *Le carnaval des animaux* de Camille SAINT-SAËNS et *Spain* de Chick COREA



*Le carnaval des animaux* est une suite musicale pour petit orchestre, composée en 1886 et nommée par SAINT-SAËNS « suite zoologique ». Constituée de 14 courts morceaux, cette œuvre s'inscrit dans une tradition française de pastiche musical.



*Spain* est une pièce de jazz fusion, composée en 1971. Ce morceau fait partie des plus connus de Chick COREA, considéré comme un des standards du jazz moderne.

**Course d'orientation régionale**

**Dimanche 10 décembre, 9 h - 16 h**  
Forêt domaniale de Dourdan et de Saint-Arnoult

**Cross du club d'athlétisme**

**Dimanche 10 décembre dès 7 h**  
Départ de La Fresnaie (stade Maurice-Gallais)

**Compétition de saut à la perche**

**Samedi 13 janvier dès 14 h**  
Gymnase Michel-Audiard

**Rencontre Interclubs loisirs - Cadence GR**

**Dimanche 14 janvier - de 14 h à 19 h**  
Gymnase Nicolas-Billiault

**Départ du Raid 28**

**Samedi 27 janvier à 20 h**  
Gymnase Nicolas-Billiault  
(lire page 14)

**36<sup>e</sup> Coupe du monde de sabre masculin-junior**

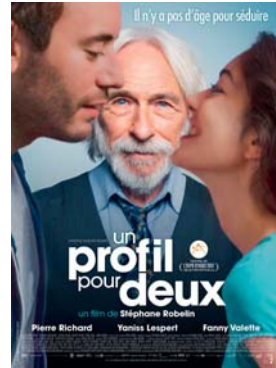
**Samedi 10 et dimanche 11 février en journée**  
Gymnase Nicolas-Billiault

**ANIMATIONS/ATELIERS**

**Le CCAS fait son cinéma**

**Lundi 11 décembre à 14 h**  
Cinéma Le Parterre et salle des mariages

Réervations au plus tard le mercredi précédant la séance:  
01 64 59 23 71



*Un profil pour deux*, comédie de S. ROBÉLIN avec P. RICHARD, Y. LESPÉRT, F. VALETTE. Séance gratuite pour les 60 ans et plus, suivie d'un goûter en mairie.

**Café mémoire (par France Alzheimer)**

**Lundi 18 décembre de 14 h à 16 h 30**  
Salle des fêtes

**Parlons Bouquins**

**Vendredis 5 janvier et 2 février à 18 h 30**

Médiathèque Le Grimoire

**Après-midi Chocolate con Churros (Le donjon et l'amandier)**

**Samedi 20 janvier dès 16 h**  
Centre culturel

**Loto de Dourdan Sport**

**Dimanche 4 février dès 14 h**  
Salle des fêtes

**Les Samedis du Musée: À la découverte des natures mortes**

**Samedi 10 février à 15 h 30**  
Musée du château  
Entrée libre, sur réservation au 01 64 59 66 83

**Loto de la Saint-Valentin (par l'association Les amis de l'école laïque)**

**Dimanche 11 février dès 13 h**  
Salle des fêtes

**CITOYENNETÉ/SOLIDARITÉ**

**Intensif Break Battle**

**Samedi 9 décembre 13 h 30 - 18 h**  
Centre culturel

Entrée: 1 jouet neuf pour Noël, à destination des enfants victimes d'Irma - Renseignements: 06 75 37 76 85 ou 06 60 03 56 23

**Collecte de jouets pour les enfants sinistrés d'Irma par l'association No Joke Dourdan**

**Samedi 9 décembre de 14 h à 18 h**  
Devant le centre culturel

**Don du sang**

**Mardis 12 décembre et 23 janvier**



**de 15 h à 19 h 30**  
Centre culturel

**Conseil municipal**

**Vendredi 15 décembre à 20 h 30**  
Centre culturel

**L'Hosto en scène**

**Samedi 3 février à 16 h et 21 h**  
Centre culturel

Spectacle au profit des Restos du Cœur

**Autour de la lecture**  
**Une année de lecture**  
**mais pas seulement**

**Du 13 janvier au 14 mars**  
Médiathèque Le Grimoire

Entrée libre - Tout public - Renseignements: 01 64 59 52 50

Prendre un livre et s'y plonger, une minute, une heure, une journée ou une vie. À l'ombre d'un arbre, dans les transports en commun ou sur une plage, que le livre soit de papier ou électronique, la lecture nous accompagne toute notre vie, partout dans le monde. Et pour répondre à cette thématique *Autour de la lecture*, 3 événements sont proposés:



**Une exposition photographique, par Thierry Penneteau**

Photographe voyageur reconnu, Thierry Penneteau a toujours son appareil et son sac à dos en bandoulière. Il parcourt le monde, photographiant les gens, la vie, captant la lumière, une ambiance, un regard. De l'Asie au fin fond de l'Amérique du Sud, il fixe le temps. Il nous présente ici sa série *Lire* où l'on s'aperçoit que l'acte de lire est universel.

**La nuit de la lecture**

La médiathèque Le Grimoire participe cette année à la manifestation nationale et ouvre ses portes exceptionnellement jusqu'à 20 h le samedi 20 janvier. Des animations seront proposées (lectures, contes, jeux). À partir de 21 h, un spectacle sera joué pour les plus grands.

**Deux ateliers de fabrication de livres**

La médiathèque emprunte à la Bibliothèque départementale de l'Essonne une malle Explorateurs du livre et organise des ateliers de fabrication de livres pendant les vacances scolaires. Deux dates à retenir pour s'inscrire: vendredi 23 février de 10 h à 12 h pour les enfants à partir de 8 ans et samedi 24 février de 14 h à 17 h pour les enfants de plus de 8 ans et les adultes.



**ÉTAT-CIVIL DOURDANNAIS**

d'octobre et novembre 2017

**Naissances**

17/10/2017, Ethan CAREL • 22/10/2017, Basile DUQUENNE  
• 08/11/2017, Anaïs TASSEL, Maël MAMBO • 10/11/2017, Inès FRAJ

Félicitations aux parents.

**Mariages**

04/11/2017, Noureddine MAYACHE et Barbara RIBEIRO, Arnold NKUBA NGOYI et Luyindula Laure KILESA

La Municipalité présente ses vœux de bonheur aux mariés.



**50 ans de mariage**

Alain et Alice JAMMES ont célébré leurs 50 ans de mariage en mairie le 20 juillet 2017, en présence de Maryvonne BOQUET. Une rencontre dans une boîte de jazz en 1966 et un mariage 1 an plus tard à Paris, jour pour jour et heure pour heure, 50 ans auparavant.

**Décès**

22/09/17, Yves MONIES DE SAGAZAN • 24/10/2017, Cécile Le PETITCORPS, André DUMIOT • 29/10/2017, Bernard DOLLEY  
• 01/11/2017, Gisèle TROUSSIER • 02/11/2017, Bruno HOCQ  
• 03/11/2017, Paul JÉRÔME, Bernard MARY • 05/11/2017, Damien PETIT • 06/11/2017, Jacqueline MORET • 08/11/2017, Henri MERMILLON • 10/11/17, Renée SANDRE, veuve BESSON  
• 15/11/2017, Jean-Pierre DUBREUIL • 18/11/2017, Pierre ENGELS, Lucien MARTIN • 21/11/2017, Julienne LEBLANC

La Municipalité présente ses sincères condoléances aux familles.

**Remerciements**

Monsieur et Madame PETIT et leur famille, très touchés des marques de sympathie que vous avez témoignées lors de la disparition de leur très cher DAMIEN, vous expriment leurs plus sincères remerciements. Ils s'excusent auprès des personnes qui n'auraient pas été prévenues.

**PHARMACIES DE GARDE**

- D 10 déc. Pharm. de Garlande (Corbreuse) • Tél.: 01 64 59 52 28
- D 17 déc. Pharm. de la Croix-Saint-Jacques • Tél.: 01 64 59 86 77
- D 24 déc. Pharm. Action Pharma • Tél.: 01 64 59 71 71
- L 25 déc. Pharm. Action Pharma • Tél.: 01 64 59 71 71
- D 31 déc. Pharm. de la Gare • Tél.: 01 64 59 55 40
- L 1<sup>er</sup> jan. Pharm. de la Gare • Tél.: 01 64 59 55 40
- D 7 jan. Pharm. du château • Tél.: 01 64 59 86 14

**PUBLICITÉ**

Peintures • Effets décoratifs • Customisation de mobiliers  
Revêtements sols & murs • Ravalements & toitures

Frank AJACQUES - 16 bis avenue Carnot - 91410 DOURDAN  
frank@ajacques.pro - © 06.74.04.46.04

**AUTOSUR**  
CONTROLE TECHNIQUE AUTOMOBILE

Derrière le garage Renault  
1 rue des Jalots - DOURDAN  
**01 64 59 91 91**

Prise de rendez-vous par internet  
Les véhicules de l'année 2013 et 2014 devront passer au contrôle technique à partir de janvier 2018.

Groupes s'exprimant pour la majorité

**CCDH: un nouveau président**

Le 6 novembre dernier, Yannick Hamoignon a été élu président de notre communauté de communes. Nous le félicitons pour cette élection.

Nous regrettons cependant que les élus communautaires n'aient eu qu'une approche politicienne de ce vote.

Maryvonne Boquet s'est présentée pour porter la voix de Dourdan et proposer un programme équilibré et respectueux de la diversité des communes qui composent la CCDH. Sa candidature reposait notamment sur ce que notre ville pouvait apporter en termes de moyens techniques et administratifs, de services et d'ingénierie à notre territoire.

Nous regrettons que ces propositions n'aient pas été entendues et que la ville centre ne puisse pas tirer le développement de tout le Dourdannais en Hurepoix.

Mais au-delà de ce résultat, nous dénonçons l'attitude de ceux qui représentent notre ville à la CCDH pour l'opposition qui ont choisi de voter contre la présidence pour Dourdan.

De la part de l'ancien maire, cela n'a rien d'étonnant. Il n'a fait qu'affaiblir la position de notre ville durant son mandat : une faible vice-présidence à la CCDH, pas de présence au SIBSO, peu de participation au Sictom... Nous payons aujourd'hui le prix du repli de notre ville durant son mandat.

Il est plus facile de gesticuler en permanence sur le supposé manque d'attractivité de notre ville que de mettre ses actes en cohérence avec ses propos, surtout lorsqu'on permet à un maire, défendant l'implantation d'un Lidl sur la commune voisine, de devenir président de la CCDH.

Les commerçants et les citoyens de Dourdan apprécieront ce grand écart...

Mettons de côté, pendant les fêtes de fin d'année, la politique, pour vous souhaiter de joyeux moments avec vos proches.

**Groupe « Ensemble pour Dourdan »**

**La Communauté de Communes en question**

Depuis la création de la C.C.D.H il y a 12 ans, un Maire de Dourdan, Maryvonne Boquet, a osé postuler officiellement le 6 novembre dernier à la présidence de notre Communauté de Communes. Ainsi après 9 ans de présidence de Roinville-Sous-Dourdan et 3 ans de présidence de St-Chéron, elle a eu le courage, malgré une défaite annoncée, de revendiquer ce qui devrait revenir en toute logique à notre Commune. Pôle économique le plus important, Dourdan a accepté de partager avec ses communes satellites bon nombre de services financés en grande partie sur son potentiel économique.

En lice à nouveau contre le Maire de Roinville, elle a été battue par 27 voix contre 11 mettant ainsi à jour les manœuvres politiques qui règnent au sein de notre Communauté de Communes, et de petits arrangements entre amis de même sensibilité politique.

Le Maire de Roinville est-il plus légitime, alors que cette Commune a déjà exercé cette charge sans partage durant 9 ans et que son Maire projette l'implantation d'un magasin LIDL sur son territoire malgré l'avis défavorable des élus de Dourdan, Sermaise et St-Chéron inquiets à juste titre pour leur commerce local ? Enseigne dont les pratiques salariales douteuses ne sont désormais plus à démontrer contrairement à ce qu'elle promet. Le développement économique et commercial étant désormais d'intérêt communautaire il est heureux que nous ayons refusé l'an dernier de mettre en commun notre droit des sols. Cela nous permettra autant que faire se peut d'empêcher toute urbanisation commerciale intempestive du territoire de notre commune, urbanisation commerciale considérée par nos collègues de la C.C.D.H comme le seul levier existant encore de création de richesses. Particulièrement visé par ces projets, le site de Vaubesnard doit être préservé par les élus dourdannais que nous sommes.

Nul besoin de « boîtes à chaussures » hideuses sur le plateau de Liphard au détriment des terres agricoles et des cônes de vues magnifiques sur notre entrée de ville pour satisfaire les appétits de béton de ceux qui préfèrent bétonner chez nous plutôt que chez eux.

Comme nous l'avons déjà dit dans notre tribune de mai dernier il est temps pour nous de chercher de nouvelles alliances pour notre communauté de communes.

**Jean-Jacques Dulong, Romain Viteau, Brigitte Zins, conseillers municipaux - Groupe « Gauche écologique et solidaire »**

Groupes s'exprimant pour l'opposition

**Joyeux Noël**

En cette période, bien normal de penser à offrir des cadeaux, mais encore faut-il le faire selon ses moyens.

Ainsi, deux projets municipaux méritent l'attention.

1/Vente des 3 et 5 rue Raymond Laubier : Mme le Maire nous REPRÉSENTE cette vente, qui, le 30 juin dernier, était proposée comme « terrains à bâtir encombrés » et qui, ce 28 septembre, en conformité avec la réalité et nos remarques, correspond à des « terrains bâtis ».

Juste avant le vote, indication de la superficie des bâtiments sur ces parcelles de 739 m<sup>2</sup> : 354 m<sup>2</sup>.

Évaluation des domaines, réalisée avant le 30 juin dernier SANS la superficie des bâtiments présents : 200 000 €.

Évaluation AVEC la superficie des bâtiments : 200 000 €.

Où, en France, un terrain nu a la même valeur qu'un terrain bâti ?

Seulement à Dourdan.

354 m<sup>2</sup> de bâtiments sur un terrain de 739 m<sup>2</sup> en centre-ville pour 200 000 €. Belle affaire pour l'acheteur ; moins pour nos finances.

Nous avons demandé le retrait de cette délibération.

2/Des nouvelles d'un vieux cadeau :

Nous avons engagé en 2011 un recours contre la vente, par l'ancien maire, du WF-Belambra ; 104 000 m<sup>2</sup> de terrains pour 1 M€ soit 9,61 € le m<sup>2</sup> ; Cette vente entraînait, en plus, renonciation aux 3 000 m<sup>2</sup> de bâtiments dont la restitution gratuite et en bon état était prévue en 2022.

Alors dans l'opposition, Mme le maire s'était courageusement abstenue.

En 2014, vent debout contre.

Depuis son élection, elle en assure dorénavant la défense, aux frais du contribuable, pour le compte de l'acheteur Belambra. Le Conseil d'État vient de juger sérieux notre pourvoi en cassation. On attend la suite.

Joyeux Noël et excellente fin d'année à TOUS  
**Marc Macan président du groupe Les Républicains et centristes unis pour Dourdan.**

**Communauté de Communes: désespoir ou... des espoirs ?**

Madame le Maire de Saint-Chéron a été élue Sénatrice et a donc quitté la Présidence de la CCDH qu'elle occupait depuis 3 ans. Deux candidats se sont présentés à sa succession.

Mme le Maire de Dourdan « candidate de la ville », battue, a fait le désespoir des entrepreneurs locaux en sabotant la principale zone d'activités et d'emplois privés de la commune avec son accord donné à l'implantation de la mosquée en son cœur.

M. le Maire de Roinville « candidat des villages », élu, fait le désespoir des commerçants locaux en soutenant le projet d'implantation de Lidl sur sa commune, projet qui sera déstabilisateur pour un secteur déjà fragilisé par le manque de dynamisme et l'absence de volontarisme de la majorité municipale qui ne rend pas Dourdan attractive.

Nous n'avons voté ni pour l'un, ni pour l'autre. Nous aurions souhaité simplement un « candidat de l'ensemble du territoire Dourdannais » dont la richesse est faite de sa diversité, un président dont les actes soient en accord avec l'intérêt communautaire.

Pour autant, le nouveau Président Yannick HAMOIGNON a fait preuve d'ouverture en invitant les représentants des entrepreneurs et des commerçants à une rencontre.

L'établissement prochain du projet de territoire sera l'occasion, avec lui et les conseillers communautaires, de mettre tous les sujets et les avis sur la table. Nous proposons que soit organisée à cette occasion une grande consultation populaire et des acteurs locaux.

Endormissement prolongé ou vitalité retrouvée, sombre ou radieux, l'avenir de notre territoire et donc de notre ville se jouera là.

Nous souhaitons à tous nos concitoyens de belles fêtes de fin d'année et adressons une pensée particulière à ceux qui sont dans la peine ou la difficulté.

**Olivier LEGOIS, Marie-Ange ROUSSEL, Éric RINEAU Groupe « Grandir et bien vivre à Dourdan »**

**Un nouveau président pour la CCDH**

Lundi 6 novembre, Yannick Hamoignon, le Maire de Roinville, a été élu Président de la Communauté de Communes du Dourdannais en Hurepoix. Nous tenons à le féliciter et à lui adresser nos sincères vœux de réussite car le travail à effectuer par la CCDH est grand et au cœur des préoccupations des Dourdannais : développement économique, petite enfance, sports, tourisme...

Parmi les dossiers prioritaires, l'installation d'un Lidl à Roinville qui mettrait, un peu plus encore, en péril les équilibres commerciaux du Dourdannais et qui inquiète, à juste titre, les commerçants du centre-ville. Ou encore la redynamisation de nos zones d'activités qui répondrait au besoin d'emploi local à l'heure où la municipalité souhaite bétonner notamment le Puits des Champs, sans vision apparente sur un nécessaire équilibre entre emplois locaux et logements.

La réunion de la CCDH de ce 5 octobre a également montré des dissensions politiciennes rares dans des intercommunalités. Notre Maire, candidate à la Présidence, a recueilli 11 des 40 voix exprimées, soit un peu plus de 25 % des scrutins. C'est peu, mais cela reste le meilleur score de son année électorale marquée par trois défaites : législative, sénatoriale et communautaire...

Elle pose aussi quelques questions sur le poids de notre ville et de notre Maire qui, si elle obtient la place de 1<sup>re</sup> Vice-Présidente, conserve la délégation à la petite enfance. Certes, c'est un domaine important, mais pour une ville comme Dourdan, nous pourrions espérer des délégations comme le développement économique ou le tourisme qui sont des sujets particulièrement impactants pour nous.

**Nadia Lebournot, Christophe Nicolau Groupe « Les Républicains »**

Conformément à l'article L 2121-27-1 du code des collectivités territoriales et au règlement intérieur du conseil municipal, les groupes politiques disposent d'un espace d'expression dans le magazine À Dourdan. Les propos tenus ici n'engagent que leurs auteurs.

ACHAT | VENTE | LOCATION | GESTION



Une équipe de professionnels  
À VOTRE SERVICE  
pour votre projet immobilier

9, rue Eugène Renault  
78730 Saint Arnoult-en-Yvelines  
**01 30 59 32 88**  
ld.starnoult@century21.fr

6, route de Chartres  
91470 Limours-en-Hurepoix  
**01 64 91 14 54**  
ldlimours@century21.fr

GESTION  
5, place du Général de Gaulle  
91470 Limours-en-Hurepoix  
**01 64 91 62 04**  
eureka-immo@century21.fr

6, avenue Carnot  
91410 Dourdan  
**01 60 81 08 20**  
ld.dourdan@century21.fr

[www.century21dimmobilier.com](http://www.century21dimmobilier.com)



**VOUS VENDEZ VOTRE BIEN IMMOBILIER.  
EN NOUS CONFIAUT UN MANDAT DE VENTE EXCLUSIF  
BÉNÉFICIEZ DU SERVICE DE NOS 3 ÉQUIPES.**



**Arthurimmo.com**  
20, Rue de Chartres  
91410 DOURDAN  
© 01 60 800 300  
[www.dourdan-arthurimmo.com](http://www.dourdan-arthurimmo.com)



**CPH Immobilier**  
13, Rue de Chartres  
91410 DOURDAN  
© 01 64 59 39 39  
[www.cph.fr](http://www.cph.fr)



**St Arnoult Immobilier**  
36, Rue Charles de Gaulle  
78730 ST ARNOULT EN YVELINES  
© 01 30 59 20 50  
[www.st-arnoult-immobilier.fr](http://www.st-arnoult-immobilier.fr)

*Votre groupement d'agences*

*L'AMEPI de Dourdan vous souhaite de joyeuses fêtes  
et une bonne année 2018*