



Dourdan

n° 32

• MAI 2018

Actus, acteurs, actions

N'oubliez pas !
Tous ces articles
et bien d'autres détails sur
www.mairie-dourdan.fr



Cinéma

Réouverture avant l'été!

Après six mois de travaux, le Parterre rouvre au public et dévoile ses nouvelles conditions d'accueil. Des fauteuils aux plafonds, une rénovation d'ensemble guidée par les attentes des cinéphiles et les besoins de l'exploitant, qui a changé en décembre dernier. Au delà des nouveaux aménagements, la programmation et les animations ont entièrement été revues.



Démocratie participative
Nouveaux dispositifs et
journée citoyenne **P. 10**



Ehpad public
100 lits pour reconstituer
Jean-Sarran **P. 12**



Fête médiévale
La Gilde des sangliers du
Ferrain se prépare **P. 16**

P. 4 ARRÊT SUR IMAGES

P. 6 DOSSIER

- P. 6 | Un cinéma qui a tout d'un grand
- P. 8 | Interview d'Olivier BOUTON, adjoint au maire chargé de la Culture
- P. 8 | Une rénovation de fond en comble
- P. 9 | Paroles de partenaires



Grâce à des travaux d'ampleur, le Parterre se hisse au même niveau de confort que les cinémas qui sortent de terre actuellement. Une amélioration bienvenue pour les cinéphiles après l'arrivée du tout numérique en 2012. Première séance mi-juin dans les locaux réaménagés.

P. 10 EN PRISE DIRECTE AVEC...

- P. 10 | Des outils renouvelés au service de la démocratie participative
- P. 10 | Les plans interactifs facilitent les déplacements
- P. 11 | L'implantation du Lidl à Roinville refusée par la CNAC

P. 12 PROJETS ET RÉALISATIONS

- P. 12 | Le projet d'Ehpad public de 100 lits présenté
- P. 13 | Passerelle du Donjon : travaux en cours
- P. 13 | Le mois des plantations

P. 14 ACTUALITÉS

- P. 14 | Tesla : Dénouement de la résidence artistique
- P. 14 | Leplâtre : les projets se poursuivent
- P. 15 | Commerces : ça bouge !
- P. 15 | Conservatoire : le temps des inscriptions

P. 16 GRAND ANGLE

- P. 16 | La Ghilde des Sangliers du Ferrain : une compagnie fidèle à la Fête médiévale



- P. 17 | La Croix-Saint-Jacques : histoire d'un quartier

À Dourdan, le magazine municipal des actus, des acteurs et des actions de la Ville

Directeur de la publication : Olivier Bouton • Rédaction, photos (sauf mention) : J. Béchet, J. Bodereau, R. Barrier, C. Leroux, S. Martinsky - Hôtel de ville - BP 107 - 91412 Dourdan cedex. - Tél. : 01 60 81 14 14 - www.dourdan.fr • Conception et réalisation graphique : www.maindor.com • Régie publicitaire : Com2000 - Tél. : 06 65 45 21 16 - fduterde@hotmail.fr • Impression : Imprimerie Grenier certifiée environnement Iso 14001 • Tirage : 6000 exemplaires • Distribution : Boîte aux lettres Ile-de-France • Prix du n° : 3 € • Abonnement 1 an : 30 €. • Dépôt légal : à parution.

ÉDITORIAL



Cher-e-s Dourdannais-e-s,

Nous le savons tous, la vie politique n'est pas toujours sereine. Être maire de notre belle ville de Dourdan ne fait pas exception à la règle. Je retire néanmoins une grande satisfaction à agir, avec le soutien de la majorité municipale, pour que notre commune progresse et évolue.

Il existe cependant des situations où le débat politique dépasse les frontières de ce qui est moralement ac-

ceptable.

Ainsi, M. MACAN vient de demander à la ville de revenir sur la délibération prévoyant la cession d'une partie du terrain du camping en vue d'y construire un établissement d'hébergement pour personnes âgées dépendantes (EHPAD).

Rappelons que ce terrain devait initialement, d'après une délibération adoptée en 2010 et que M. MACAN n'a jamais contestée, être cédé à l'euro symbolique.

Rappelons que ce terrain doit accueillir un EHPAD public au prix de journée limité autour de 65 €, donc accessible aux personnes âgées dépendantes à faibles ressources.

Rappelons que cet équipement doit permettre de conserver, sur notre territoire, la centaine de lits de l'EHPAD Jean-Sarran qui fermera d'ici quelques mois.

Rappelons enfin que notre hôpital compte sur la vente des locaux de Jean-Sarran pour entreprendre d'importants travaux de modernisation, notamment sur le site de Dourdan.

La construction de ce nouvel EHPAD a des conséquences pour notre camping. Il sera notamment nécessaire de détruire l'ensemble d'un bloc sanitaire. C'est pour cette raison que nous avons décidé de vendre ce terrain, au prix fixé par le Service des domaines, soit 470 000 €.

Ce montant semble encore insuffisant pour M. MACAN qui, y voyant un coup politique, cherche à fragiliser cette décision sans se soucier des conséquences pour notre territoire et notamment pour nos concitoyens les plus âgés.

Monsieur Macan portera donc seul, en s'enfermant dans des logiques de marchandisation de l'action publique, la responsabilité de l'éventuel échec de ce projet.

Mais vous pouvez compter sur ma détermination à porter ce projet jusqu'au bout.

P. 18 VIE ASSOCIATIVE

P. 18 | Aux cœurs des possible :
nouvelle association

P. 18 | Carapattes :
cause commune avec les chats

P. 21 JEUNESSE...

P. 21 | Les jeunes expérimentent le graffiti

P. 21 | Football : il manque des joueurs

P. 22 DÉCOUVRIR/SORTIR

P. 22 | La Nuit des Musées raconte les vies du
château

P. 23 | Street games : enfiler vos shorts
le 19 mai !

P. 23 | Le Cirque aux commandes du festival de
Jour de Nuit



© Oscar Dumas

P. 24 | Mundo Nuevo, voyage au cœur de la
musique latine

P. 24 CARNET

P. 26 TRIBUNE D'EXPRESSION POLITIQUE



Maryvonne BOQUET

Maire de Dourdan,
vice-présidente du Dourdannais en Hurepoix



UN CARNAVAL AU SUCCÈS FOU

LE DÉFILÉ

Samedi 7 avril, le défilé du carnaval a été une réussite. Environ 500 personnes se sont déplacées. Le soleil, les magnifiques chars et la bonne humeur étaient aussi au rendez-vous.



ORNEMENT DE DESSINS SUR LES ARBRES

Les élèves ont confectionné, au sein de leurs écoles, toutes les affiches présentes sur le site du carnaval. Les illustrations autour du cirque ont orné les arbres du parc du Parterre.

ANIMATIONS AU TOP

Deux talentueux échassiers aux mimiques rigolotes précédés d'un groupe de cuivres ont assuré, avec entrain, l'animation du carnaval.



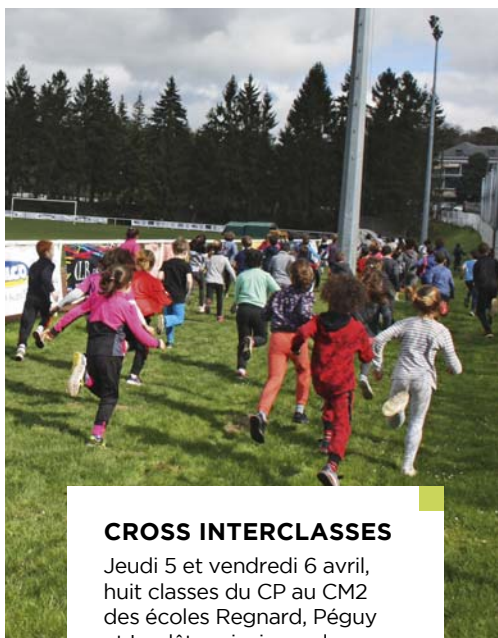
AU FEU! MONSIEUR CARNAVAL BRÛLE!

Comme l'exige la tradition, à la fin du carnaval, Monsieur Carnaval a été brûlé. Madame la Maire a contribué à embraser le personnage en papier.



TROC DE PLANTES

L'Association SA FO DO RÉ et les Amis de la Forêt ont organisé le 7 avril dans les préfabriqués du stade Maurice-Gallais une action Échangeons nos plantes. L'occasion de partager ses boutures, rejets et astuces.



CROSS INTERCLASSES

Jeudi 5 et vendredi 6 avril, huit classes du CP au CM2 des écoles Regnard, Péguy et Lepître ainsi que des communes de Corbreuse et Roinville ont participé à un Cross. Les distances étaient adaptées aux élèves. Enfants, parents et accompagnateurs ont apprécié cette réunion sportive. Plus d'infos: dourdan.fr

COURSE CARTOGRAPHIÉE

Du sens de l'orientation et du muscle. Vendredi 20 avril, il fallait posséder ces deux atouts. À midi, une course de relais de 49 équipes mixtes de 4 personnes était organisée et tout l'après-midi, une course open et individuelle avec des licenciés de club. Tous étaient munis d'une carte de Dourdan.



LES PLANTES À L'HONNEUR

Le 20^e Salon des Plantes, organisé par le Rotary Club au Parc Lejars-Rouillon, les 22 et 23 avril, a encore fait honneur aux plantes et ravi les visiteurs nombreux.

Cinéma

Il a tout d'un grand

Du confort à la programmation, le Cinéma le Parterre change de braquet pour offrir aux cinéphiles une toute nouvelle expérience. Un écran entièrement revu et attendu pour pleinement profiter du tout numérique, première révolution qui avait eu lieu en 2012.

Avec les travaux de ces derniers mois et le changement d'exploitant, les Dourdannais vont participer, à partir de mi-juin, à une nouvelle aventure pour le cinéma. Que la force soit avec lui !

LORS de sa réouverture en 1987, le Cinéma le Parterre disposait des derniers aménagements, offrant alors un grand niveau de confort. En mars 2012, l'arrivée du tout numérique représentait une avancée en matière d'image et de son. Restait donc à traiter les conditions d'accueil et le confort des cinéphiles pour offrir un second souffle au cinéma, de plus en plus concurrencé.

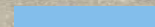
Une rénovation pensée en fonction des utilisateurs. Des sols aux plafonds, en passant par les fauteuils, les écrans et les huisseries, l'ensemble des aménagements a été conçu pour améliorer l'expérience des utilisateurs. Les fauteuils possèdent une assise de grande qualité (2 cm en plus par rapport aux anciens) et l'espace pour les jambes a été augmenté. Les images projetées contre les écrans ont gagné quelques centimètres. Le système de ventilation et de chauffage a entièrement été revu pour une meilleure répartition de la chaleur et des gains sonores. Le son sera aussi mieux géré grâce à des plafonds acoustiques. L'accessibilité aux personnes en fauteuil roulant est autorisée avec 3 places dédiées dans la grande salle et 2 dans la petite salle. Dans cette configuration, la salle Jean-Tourane passe à 57 places et la salle Michel-Audiard à 135 places. Côté hall d'accueil, une banque moderne et toute équipée permet l'achat des places, des confiseries... Un écran dynamique informe en direct du nombre de places. Enfin, deux sanitaires, situés à l'extérieur, sont réservés aux cinéphiles.

La programmation grand public et Art et essai renforcée. Des salles de cinéma confortables, c'est bien, avec une programmation de qualité, c'est mieux. La réouverture coïncide avec le changement de délégataire, opéré en décembre dernier (*lire le témoignage page 9*). Côté programmation, le réseau de GPCI est un plus pour la rotation des films. Des films en version française sous-titrés en français (pour les personnes malentendantes), des VO sous-titrées en français... seront diffusées en plus des séances habituelles (de 50 à 56 séances par semaine). La vocation Arts et essai du cinéma est confortée avec davantage de films projetés. À noter aussi, le prix d'entrée à 7,60 € et les tarifs réduits qui restent identiques.

Un partenariat renouvelé avec les différents publics. Avec 10 séances annuelles pour les seniors (le CCAS fait son cinéma), 8 séances pour les accueils de loisirs, des séances ciné-crèches et ciné-boutchous, la poursuite des dispositifs Éducation à l'image, le partenariat avec l'option audiovisuelle du lycée Tesla, des soirées débats... l'offre s'étoffe pour satisfaire les différents publics. Pour aller à leur rencontre et jouer pleinement son rôle culturel, le cinéma est en cours de recrutement d'un animateur pour programmer et développer des séances et projections ciblées. Un travail sera mené aussi avec les jeunes pour constituer « un ciné-club » jeunesse avec une programmation construite avec eux.



**SI LE CINÉMA GARDE SON
IDENTITÉ EXTÉRIEURE,
TOUT A ÉVOLUÉ À
L'INTÉRIEUR, AVEC
DES CONDITIONS DE
CONFORT OPTIMISÉES.**



OLIVIER BOUTON,
1^{er} adjoint chargé de la culture



Quels ont été les principaux enjeux de cette réfection complète ?

« Le cinéma est en gestion municipale depuis 1987. Il rend un service à la population depuis plusieurs décennies. Son utilité et la programmation cinématographique qu'il défend ont fait leurs preuves. À l'heure des multiplexes en périphérie des villes, il nous a semblé nécessaire de remettre à neuf cet équipement public, pour proposer de meilleures conditions d'accueil du public. Chacun pense aux fauteuils qu'il était urgent de remplacer, mais nous avons choisi une rénovation en profondeur en mobilisant le financement du Centre national du cinéma (CNC). Le cinéma contribue à l'attractivité du centre-ville et de notre commune. »

Le changement ne sera pas que physique, puisqu'un nouvel exploitant a été choisi ?

« Effectivement, nous avons fait coïncider la réfection des locaux avec le changement d'exploitant. Nous avons retenu la société GPCI. Elle a présenté une offre intéressante pour sa politique en direction des publics : animations enfants, création d'un emploi de médiateur pour travailler avec les cinéphiles, les associations et les établissements scolaires, programmation diversifiée. La Municipalité contribuera au fonctionnement à hauteur de 63 500 € chaque année (contre 69 000 € jusqu'en 2017). Les tarifs de la place : 7,60 € et de la carte de 10 places : 52 €, restent inchangés jusqu'en 2021. »

Le rôle culturel et d'animation tient une place importante dans la DSP. Pourquoi souhaitez-vous que cette dimension soit confortée ?

« Notre société évolue dans un univers où l'image occupe une place prépondérante, en particulier chez les jeunes. Il existe une tendance à s'exprimer avec une photo, une émoticône plutôt qu'un mot. Le monde du cinéma influence le monde de l'image. Afin que les blockbusters américains n'y soient pas surreprésentés, j'ai la conviction qu'un travail de fond est à mener. Cela se traduit par des actions culturelles pour amener dans les salles de cinéma un large public, puis progressivement lui faire découvrir des esthétiques qui ne l'attirent pas encore. Cette expérience peut encourager le public à reproduire cette démarche avec d'autres expressions artistiques tel le spectacle vivant. »

UNE RÉNOVATION DE FOND EN COMBLE EN SIX MOIS

Au moment où nous bouclons ce magazine, le chantier de rénovation du Parterre entame sa dernière phase : celle consacrée aux finitions, à l'installation des nouveaux fauteuils et aux tests, cette rénovation a, non seulement, concerné les salles (murs, sols et plafonds...) mais aussi l'accueil et les sanitaires ainsi que l'installation de nouvelles poutres maîtresses. La mise en place de cette nouvelle ossature métallique s'est faite suite à la découverte de l'affaissement du plafond et a donc engendré un retard d'un mois.

Revue de détails :

- réfection de la façade, des éléments décoratifs et de l'accueil (remplacement de l'ensemble des fenêtres et portes, nouvelle organisation de l'accueil avec changement de mobilier, isolation revue, réfection des murs, sols, plafonds...),
- réfection des salles (remplacement des fauteuils des 2 salles pour une assise de

grande qualité, disparition des rideaux, murets, poutres, nouvelles moquettes sols et murs, plafonds acoustiques, balisage des marches, nouveau système de ventilation et chauffage, nouveaux écrans, création de places adaptées aux personnes à mobilité réduite, mise aux normes électriques, éclairage...),

- création de deux sanitaires adaptés aux personnes à mobilité réduite et spécialement destinés au cinéma le Parterre. Cerise sur le gâteau, les cinéphiles bénéficieront d'un gain en largeur sur les deux écrans grâce aux travaux et des services d'un cinéma nouvelle génération avec un écran indiquant les horaires, les places disponibles, un distributeur de boissons, un coin confiseries...

Coût total des travaux : 310 000 €, subventionnés à 90 % par le CNC

Le cinéma Le Parterre, une histoire mouvementée

C'est le 2 mars 1906, sur la place du marché, que les Dourdannais assistent à la projection de L'arrivée du train en gare de la Ciotat.

Mais ce sera seulement à partir des années 30 que le cinéma prend son essor avec le cinéma parlant.

En 1933, Émile RIGAL, maire de Dourdan de 1944 à 1947, acquière le fonds de commerce. Les murs sont propriétés de la Ville. À l'époque, la salle de cinéma comprend 250 fauteuils et 60 chaises. Elle est équipée de deux projecteurs parlants et sonores Jacky Taylor Devry, d'un écran transsonore et d'un pick-up. Pendant la guerre, l'exploitation du cinéma se poursuit. C'est ainsi qu'en 1944, alors que la Libération de Dourdan est une question de jours, les chefs de la résistance se réunissent à deux pas des soldats allemands qui sont au cinéma. Après guerre, Émile RIGAL poursuit l'exploitation du cinéma

jusqu'à sa mort en 1962. La salle lui survivra jusqu'à s'éteindre en 1982.

En 1985, le député-maire Yves TAVERNIER décide la construction de deux salles, pour laquelle la Ville obtient une subvention de 581 000 F du Conseil général et 400 000 F du ministère de la Culture. Les travaux démarrent le 14 mai 1986 et s'achèvent le 10 avril de l'année suivante. La mise en concession a lieu dans la continuité. Elle est confiée à Jacques VALLAT et Béni RYCZKE.

Le 17 décembre 1987, les salles sont baptisées Jean TOURANE et Michel AUDIARD, par M. TAVERNIER, en présence des épouses des deux cinéastes. Gilles GRANGIER, réalisateur, est présent également.

De 1997 à 2003, l'épouse de M. RYCZKE exploite le cinéma. La société SNES prend la suite en 2003 et Laurent MOTEL en prend la direction.

La parole à quelques partenaires



Charles VINTROU
Gérant de GPCI

« Programmateurs d'une centaine de salles en France, nous avons souhaité, il y a un an et demi élargir notre champs d'action en devenant exploitant de cinéma. Cela s'est concrétisé en juillet 2017 avec la délégation de service public pour le cinéma de Frontignan et depuis décembre pour le cinéma le Parterre, avec qui nous travaillons il y a 5 ans. Il faisait partie de nos adhérents. Ce qui nous motive : le potentiel d'animation qu'un cinéma de cœur de ville comme Le Parterre peut porter. Je crois beaucoup dans la redynamisation des centres-villes dans laquelle les cinémas ont un grand rôle à jouer. Le cinéma est un lieu de lien social entre les générations, les plus jeunes, les adolescents, les adultes, les séniors, les cinéphiles... à qui nous proposeront des animations ciblées. C'est dans un cinéma tout neuf que les Dourdannais découvriront la dynamique que nous souhaitons insuffler. Notre enjeu : faire revenir ceux qui ne venaient plus ou moins et ceux qui ne venaient pas. Nous allons pour cela mener une politique d'animation s'appuyant sur le recrutement d'un médiateur culturel qui ira à la rencontre des différents publics. Nous souhaitons aussi mener une politique éditoriale en matière de programmation Art et essai, pour que le label ne soit pas qu'un titre. Enfin, avec le directeur du cinéma le Parterre, nous sommes aussi en train de revoir l'ensemble de la communication. Nouveau programme, nouveau site Internet, présence sur les réseaux sociaux, le rendez-vous au cinéma doit devenir ou redevenir une destination évidente pour les Dourdannais et l'information sur les films, les animations simples d'accès. »



Laurent MOTEL
Directeur du cinéma

« Avec la force du réseau GPCI, notre marge de manœuvre va être plus grande. Une plus grande rotation des films, cela veut dire la possibilité de toucher davantage de public. Lorsque nous avons deux films de grands studios qui sortaient à quelques jours d'écart, nous ne pouvions pas forcément les diffuser. Nous étions obligés de signer avec un film pendant 5 semaines. Là, il sera possible de jouer et de diffuser les deux films. La possibilité de projeter des films en VO est aussi une chance de toucher un autre public, attaché à l'authenticité. La continuité des dispositifs en direction des écoles, collèges et lycées, même ceux non inscrits dans les dispositifs, c'est contribuer à l'éducation à l'image. L'éducation à l'image que nous allons proposer aux 2-3 ans avec des courts-métrages, auprès des mamans et assistantes maternelles avec les ciné-boutchous et ciné-goûters. En lien avec le Point Jeunes et le Point information jeunesse, nous allons essayer de constituer un ciné-club jeunesse pour les 15-25 ans avec des réunions de programmation avec eux. La labellisation Art et essai, c'est la garantie de proposer des films étrangers ou français sur des thématiques très diverses et des temps d'échanges. Le recrutement d'un animateur culturel, cela représente aussi pour nous l'opportunité de développer notre offre en direction de tous les publics. Pour faire vivre cette programmation, nous allons avoir un équipement de grande qualité et les services idoines : nouvelle caisse, écran dynamique, vente à distance, carte magnétique pour les abonnements... Et bien d'autres nouveautés sont dans les tuyaux. »

Les dispositifs en direction des scolaires et des séniors vont se poursuivre



Jean-Renaud TONIOLO
Coordonnateur de l'option audiovisuelle au lycée Nicola-Tesla

« La collaboration avec M. MOTEL et le cinéma prend trois aspects : la participation au dispositif Lycéens au cinéma, les demandes ponctuelles des enseignants de l'établissement de projections de films ou documentaires dans un but pédagogique et le partenariat avec l'option cinéma-audiovisuel. Ce dernier partenariat fait l'objet d'une convention entre le lycée, le cinéma et la Drac qui subventionne l'intervention de professionnels au sein de l'établissement. Avec Xavier JEUDON, mon homologue et M. MOTEL, nous élaborons la programmation des 3 séances par niveau. Nous nous rencontrons une fois par semaine. Notre objectif : faire découvrir différents univers et attirer les élèves au cinéma. En plus des séances, les lycéens inscrits possèdent une carte qui leur permet de voir les films à un tarif préférentiel. »



Marie-Christine DEMARRES et
Claudette RICHET,
Résidentes aux Mésanges

« Dès que le CCAS a proposé cette animation, en 2014, nous nous sommes inscrites. On n'a manqué aucune séance. Ce qui nous plaît : les films proposés, que ce soit les comédies ou les films émouvants. Nous avons beaucoup aimé La famille Bélier, Qu'est-ce qu'on a fait au bon Dieu ! Cela nous change, nous permet de sortir. Pour moi également (Marie-Christine, Dourdannaise depuis ses 2 ans, ce qui fait 63 ans) de retrouver des visages connus. On est pressé de redécouvrir le cinéma, surtout les nouveaux fauteuils car les anciens s'affaissaient et on avait un peu mal au dos ensuite. Aux Mésanges, nous sommes généralement huit à participer aux séances, ce qui correspond au nombre de places qu'il y a dans le minibus qui vient nous chercher. »

Démocratie participative

Lancement du nouveau dispositif

Après l'expérimentation des Conseils de quartier pendant 3 ans, la Ville adapte son dispositif pour aller à la rencontre des habitants. Création des Assemblées de quartier ouvertes à tous, balades de quartier dans des secteurs revus, Journée citoyenne le 30 juin et renforcement du service Espaces publics au programme.



Au bout de 3 ans de mise en place, la municipalité a souhaité revoir ses outils de démocratie participative, en particulier les Conseils de quartier qui s'étaient un peu essoufflés.

1^{re} étape : établir 10 quartiers en lieu et place des quatre périmètres qui déterminaient l'aire de rayonnement des conseils et balades de quartier. Plus petits, ils permettront une approche plus fine des problématiques des habitants.

2^e étape : sur le modèle des balades de quartier ouvertes à tous, convoquer une

assemblée dans chacun des quartiers une fois par an au minimum. Chacun y aura la même voix. Les habitants seront informés des dates des assemblées.

3^e étape : mettre en place la Journée citoyenne, une opération initiée par la ville de Berwiller (1^{re} en France) pour mobiliser les habitants volontaires autour de projets décidés par eux. Des chantiers et projets dont le but est de valoriser le bien commun (fleurissement, square, boîtes à livre, peinture de lignes de parking, création de panneaux écoles...). La date retenue est le 30 juin.

Par courrier, les associations, les écoles et les maisons de retraite ont été informées de cette journée et invitées à faire part de leur projet. Un flyer, des affiches et un coupon-réponse ont également été diffusés. Vous avez jusqu'au 15 mai, via le coupon-réponse ou le site dourdan.fr pour proposer votre idée. Les projets validés avec les services (faisabilité technique et

en une journée) seront communiqués afin que les volontaires puissent s'inscrire. Il est aussi possible d'adresser son projet à l'adresse e-mail :

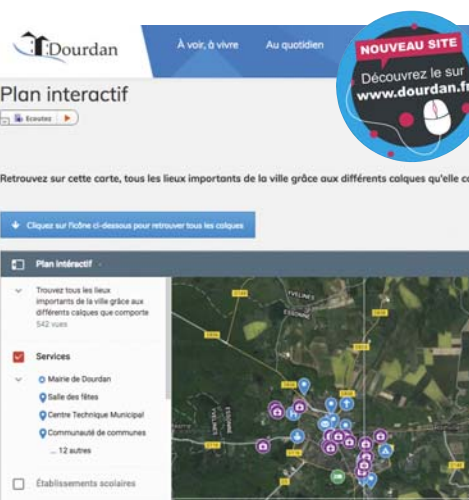
democratie@mairie-dourdan.fr

Les services de la Ville viendront en appui aux habitants pour la réalisation des chantiers. Cette journée sera clôturée par un apéritif « citoyen ».

Renforcement de l'équipe Espaces publics

Pour suivre les demandes qui vont voir le jour lors des assemblées et balades de quartier, la Ville a décidé de renforcer l'équipe Espaces publics. Depuis fin avril, un nouvel agent a été affecté à ce service. Parmi ces principales missions, les interventions sur les aires de jeux, les espaces publics et le suivi des demandes riverains.

On vous présente le site #3 - Des plans interactifs... toujours plus pratiques



Depuis sa mise en ligne en février dernier, dourdan.fr incorpore au fur et à mesure de nouveaux plans pour guider les spectateurs qui se rendent à leurs concerts, les automobilistes qui empruntent les artères de la ville...

Depuis la page d'accueil du site de la Ville, les plans interactifs vous font de l'œil depuis l'accès rapide et son icône significative. Cliquez dessus, vous accédez à différentes informations et leurs localisations.

Pas moins de 12 services publics sont indiqués et représentés sur le plan. En sélectionnant celui que vous souhaitez, vous obtenez son nom, son adresse. Les établissements scolaires, les lieux culturels, les équipements sportifs, les bornes d'apport volontaires, les défibrillateurs... sont à portée de clic. Grâce à une flèche, vous pouvez même accéder à un itinéraire.

Au delà de cet accès privilégié, les plans agrémentent dif-

férentes pages du site, celles consacrées aux événements (rubrique À l'affiche), celles dédiées aux actualités (À la Une) et les pages plus traditionnelles. Ainsi, dernièrement, les Dourdannais ont pu repérer visuellement l'incidence de la course d'orientation sur la circulation en ville.

Des suggestions, des précisions ? N'hésitez pas à nous écrire via le formulaire contact.

Implantation d'un Lidl à Roinville

Le refus confirmé au niveau national

Après un premier avis défavorable le 14 décembre, à l'échelon départemental, les promoteurs du projet d'implantation ont porté celui-ci devant la Commission nationale d'aménagement commercial (CNAC). Celle-ci a confirmé l'avis défavorable lors de sa session du 29 mars.

Une voix avait été décisive en Commission départementale d'aménagement commercial. Par 4 voix, contre 3 et une abstention, les membres de la CDAC avaient émis un avis défavorable au projet d'implantation du Lidl à Roinville (1 286 m²). Pour motiver leurs décisions, ils avaient mis en avant plusieurs points, qui semblent-ils ont été confirmés par les membres de l'instance nationale le 29 mars.

Pour rappel, ils insistaient sur l'absence de complémentarité avec l'offre existante sur la commune de Roinville et le risque sur le maintien des commerces de centre-bourg dans les communes environnantes, une création peu favorable à l'usage des modes alternatifs à la voiture, le fait que le projet ne soit pas en cohérence avec les activités existantes, de type industriel, ce qui pouvait induire la création d'un nouveau pôle commercial le long de la RD 116.

Maryvonne BOQUET entendue à nouveau

Comme elle l'avait demandé et obtenu au niveau départemental, Mme la Maire a plaidé devant les représentants de la Commission nationale d'aménagement commercial. Lors de son audition, elle a rappelé le contexte, les enjeux, et réaffirmé que le Dourdannais possédait déjà de nombreuses moyennes et grandes surfaces et qu'une nouvelle implantation porterait un coup aux commerces de proximité que la Ville et ses partenaires tentent de pérenniser et développer.

Partenariat renforcé avec les commerçants

Après les Assises du commerce en septembre dernier, le renouvellement de l'association des commerçants et sa participation à la Foire ventôse, la Ville souhaite en effet accompagner la nouvelle dynamique qui se met

en place, portée par l'association Cœur de ville Dourdan. Le 5 mai, des lots seront à gagner auprès de commerçants, en mai et en juin, les commerçants s'inviteront sur plusieurs événements municipaux. Suivez l'actualité de vos commerçants sur dourdan.fr, notre page Facebook et bientôt dans une page dédiée dans votre magazine À Dourdan.



Impôts: + 340 % sur la part CCDH du foncier bâti

Les élus de Dourdan s'y opposent

Lors de la séance du 29 mars, les conseillers communautaires avaient à délibérer sur le budget 2018 et la part intercommunale des taux d'imposition. Par 19 voix contre 10 abstentions et 4 voix contre, les élus ont voté l'augmentation de 340 % du taux intercommunal sur le foncier du bâti, qui passe ainsi de 0,68 % à 3 %. Parmi les voix contestataires, celles de la majorité de Dourdan (10 abstentions) et de trois élus d'opposition de Dourdan. Dans le texte joint au compte rendu de la séance, les élus de la majorité de Dourdan motivent leur décision: « Au vu de la situation financière, une augmentation était nécessaire mais pas d'une telle ampleur. Nous estimons que cette hausse va peser sur nos habitants mais aussi sur nos entreprises et commerces.

Nous aurions dû faire un travail approfondi pour permettre une meilleure adéquation entre les recettes et les dépenses avant de décider du niveau de l'augmentation. »

Concrètement, cette augmentation va représenter en moyenne 16 € par foyer. Les estimations de recettes liées à cette hausse sont de 850 000 €. Lors de cette soirée, les élus ont aussi adopté le taux de la Contribution financière économique payée par les entreprises, qui reste inchangée à 26,38 % et le taux de la Taxe d'enlèvement des ordures ménagères qui passe de 8,90 % à 7,17 %. Celle-ci compensera en partie l'augmentation de la taxe foncière.

Ehpad Une capacité de 100 lits

Dans le cadre du dépôt du permis de construire, le 21 décembre 2017, le Service public essonnien du grand âge (Sega), qui assurera la gestion de l'Établissement d'hébergement pour personnes âgées dépendantes (Ehpad), a présenté ce projet. Celui-ci comprend 100 logements sur une surface bâtie de 5 556 m², située sur une parcelle du camping municipal. Le permis devrait être attribué au cours du mois de mai. Présentation.

Engagées depuis plusieurs années, les négociations pour l'implantation d'un nouvel Ehpad public, en remplacement de la résidence Jean-Sarran de centre-ville, ont pris un tournant décisif avec le dépôt d'un permis de construire fin décembre et sa présentation aux riverains, mardi 10 avril. Mené par le Département, et son Sega, en lien avec le Centre hospitalier Sud-Essonne, gestionnaire de Jean-Sarran, et la Ville, ce projet vise à conserver sur le territoire l'offre de places en maison de retraite publique. Ce, au tarif prévisionnel de 64 € par journée. Sans cette solution, la disparition de Jean-Sarran, vétuste, aurait signifié l'évaporation de ces places, l'Agence régionale de Santé considérant que l'offre est suffisante dans le Dourdannais.

Concrètement, l'établissement de 5 556 m², installé sur une emprise de 7 832 m², se compose d'un rez-de-chaussée et de 2 étages pour une hauteur moyenne de 12 m, là où le Plan local d'urbanisme autorisait 15 mètres.

De même, afin de réussir l'insertion de cet établissement dans son environnement et les habitations du quartier du Moulin Grouteau, l'ensemble des zones fonctionnelles (restaurant, salles d'activités, de réception, cuisine, machineries...) sont situés côté camping et les zones calmes côté habitations (les chambres, peu occupées durant la journée).

Outre les chambres, l'administration et des salles d'activités, la résidence comprend un Pôle d'activités et de soins adaptés pour l'accueil à la journée de résidents ayant des troubles du comportement modérés, des salles d'ergothérapie, de kinésithérapie, des salles à manger privatives, un studio pour les familles...

Les extérieurs seront aménagés pour respecter le cadre arboré et naturel du lieu.

Le projet prévoit 39 places de parking. L'accès à l'établissement se fera par la rue de l'Ermitage.

La cession du terrain, au prix de 470 000 €, va permettre à la Ville de reconstruire les sanitaires du camping et leur mise aux normes.

Début des travaux : octobre 2018, pour une ouverture au public attendue en mars 2020.



Vue d'artiste, non contractuelle

« Un intérêt à plus d'un titre »

Présent lors de la réunion du 10 avril, Jamil ADJALI, directeur du Sega, a expliqué que la construction de cet établissement comme des précédents avaient « un intérêt à plus d'un titre » pour le Département. « Cela permet de maintenir ou d'augmenter le nombre de place en Ehpad, de proposer un reste à charge moins élevé aux familles et de proposer pour le financeur de l'aide sociale le rapport qualité/prix le plus équitable possible pour l'accueil des personnes âgées », détaille-t-il.

De plus, cet établissement permet de maintenir l'offre publique habilitée à l'aide sociale, qui menaçait de disparaître sur le Dourdannais. C'est cette réflexion qui a poussé, en 2012, le Conseil départemental à engager cette démarche innovante et à créer, gérer et développer des Ehpad. Le projet dourdannais procurera un emploi à plus de 80 personnes, dont une quinzaine en sous-traitance ou mutualisée.

En mai, c'est plantations

À partir de la mi-mai, le service des Espaces verts engage la plantation des 60 000 plantes annuelles sur les six ronds-points, les différents massifs et trois structures métalliques. Celles-ci seront installées parc Lejars-Rouillon, ronds-points de l'avenue de Paris et de Corbreuse. Une mosaïque sera réalisée, comme chaque année, rond-point des Granges-le-Roi. Ceux qui ont participé à la visite des serres municipales les 21 et 22 avril ont eu la chance de découvrir un indice sur la thématique du fleurissement avec la présentation d'une des trois structures. Tout comme les fleurs préparées dans les serres, les structures réalisées dans les ateliers seront placées au cours du mois. Les jardinières et tapis de fleurs seront mis en place à la suite.



Passerelle du Donjon : travaux en cours

Depuis mi-avril, les Charpentiers de Paris sont à pied d'œuvre pour l'installation d'un nouveau platelage et de garde-corps sur la passerelle du Donjon. Ces travaux sont réalisés selon des prescriptions de l'Architecte des bâtiments de France. Ils ont nécessité l'installation d'un échafaudage du pied du donjon jusqu'à la passerelle. Le chantier doit être terminé avant la Fête médiévale.



De nouveaux équipements sur les aires de jeux

Ces derniers mois, plusieurs structures pour les 3-5 ans ont été installées dans le parc Lejars-Rouillon : un combi toboggan au niveau de l'aire de jeux du Potelet et une pyramide à cordes (3 m de haut) Avec cette pyramide, un sol souple pour la zone de chute a été réalisé. Le montant de cette pyramide et de sa mise en place s'élève à plus de 15 000 €.



EN BREF

Travaux divers

Désherbage thermique. Le service Espaces publics a procédé au désherbage thermique des rues, trottoirs du quartier du Madre. Cette opération va se poursuivre dans les prochaines semaines dans les différents quartiers.

Radar pédagogique. Dans l'attente de l'achat d'un 2^e radar pédagogique, la Ville déploie le premier aux abords des écoles. L'objectif : inciter les automobilistes à ralentir.

RD836. Le Département a réalisé la réfection de la route départementale, du rond-point de la gendarmerie à la maison forestière, fin avril.

Restitution de la résidence artistique à Tesla

Les lycéens à bord de **La compagnie KMK**

Au bout de trois années de résidence artistique, la compagnie KMK, conventionnée par la Direction régionale d'action culturelle, a restitué vendredi 13 avril le travail créatif réalisé avec les élèves du lycée Nikola-Tesla. Une performance qui fait le lien entre les deux anciens lycées et propose aux élèves un voyage multisensoriel.

Panneau d'affichage d'aéroport avec plusieurs destinations lointaines, ambiance aéroport dans la passerelle vitrée, illusion de piste d'atterrissage d'hélicoptère avec ventilateurs et bruits des



Les lycéens ont suivi un parcours scénographique et auditif eu sein de leur établissement.

moteurs... Embarquement dans l'univers de KMK. Dans le cadre de l'éducation artistique et culturelle, la compagnie de Fresnes a été en résidence artistique pendant trois ans au lycée Nikola-Tesla. Cette dernière année, 2017-2018, marquée par la fusion des lycées Kastler et Sarcey, a tourné autour du thème de la métamorphose. Un « bureau des métamorphoses » a même été installé par la compagnie dans le hall d'entrée de l'auditorium. Vendredi 13 avril, la compagnie a restitué ses ateliers avec les élèves du lycée. « *Nous avons imaginé un parcours qui fait le lien entre les deux lycées*, indique Simon PARIS, créateur sonore. *Nous avons détourné les lieux* ».

Six groupes de 15 élèves, accompagnés de leur enseignant, sont montés à bord du vaisseau KMK. À mi-chemin, les élèves ont récupéré un casque sans fil binaural qui les a transportés dans un autre espace sonore. Dans les oreilles une scène de ménage et au loin, un couple, interprété par deux lycéens, qui se dispute. « *Nous avons tenté de rayonner sur tout le lycée*, explique Véronique PENY, directrice artistique de KMK. *Nous avons beaucoup travaillé avec des élèves de bac pro autour du slam. Nous avons essayé d'intégrer le maximum d'élèves : des élèves en Bachibac espagnol, des élèves d'EPS (Éducation physique et sportive) danse ou encore des élèves en audiovisuel pour les films...* »

Ecole Georges-Leplâtre Plantules pour jeunes pousses

Chaque élève de CP récupère sa plantule de courge dans le petit pot transparent à son nom. « *Nous allons les replanter dans des pots un peu plus grands avec du terreau tamisé par les CM2* », indique Philippe DAGUENET, jardinier pour l'association Au Cœur des possibles, intervenant dans le projet permaculture à l'école élémentaire Georges-Leplâtre. Depuis plusieurs semaines, les

114 élèves de l'école participent à ce projet « *qui permet de les sensibiliser au développement durable*, indique Joana FINO, directrice de l'école du centre-ville. *Il s'agit de former les citoyens de demain* ». En parallèle, un projet danse, en partenariat avec le Conservatoire, offre aux élèves « *un moyen de se connecter à soi et aux autres* ». Un spectacle est prévu le 5 juin.



EN BREF

Conservatoire: pensez aux inscriptions!

Les bienfaits de la musique ne sont plus à démontrer. Pour en bénéficier, inscrivez-vous au Conservatoire, classé par l'État. Les inscriptions sont ouvertes jusqu'au 23 juin. Éveil musical pour les 4 ans, éveil musical et chorégraphique pour les 5 ans, danses classique et contemporaine, violon, flûte à bec... 19 disciplines sont proposées. Il y a même la possibilité de découvrir plusieurs instruments différents si l'enfant est indécis. Renseignements au 58 rue de Chartres ou au 01 64 59 56 01 du lundi au samedi.

Plan Canicule: faites-vous connaître!

Dans le cadre du Plan national canicule, le Centre communal d'action sociale (CCAS) recense les personnes vulnérables. En cas de déclenchement du plan d'urgence canicule, le CCAS prendra contact avec les personnes inscrites pour s'assurer qu'elles n'ont pas besoin d'assistance. Les personnes âgées de 65 ans, de plus de 60 ans inaptes au travail et les adultes handicapés qui résident à leur domicile peuvent s'enregistrer. Si la personne concernée ne peut faire la démarche seule, son représentant légal ou un tiers (voisin, parents, médecin) peut le faire à sa place. Formulaire à disposition au CCAS, Le Prieuré Saint-Pierre, 01 64 59 23 70.

Concours Balcons et jardins fleuris

Fiers de vos jardinières et massifs sur votre balcon ou dans votre jardin? Participez au Concours Balcons et Jardins fleuris 2018. Les inscriptions ont lieu du 14 mai au 11 juin et se font au: 01 60 81 12 95. Donnez vos nom et adresse et, à la fin des inscriptions, recevez un numéro à afficher sur votre portail. Le jury passera le 29 juin. Les prix seront délivrés à la Saint-Félicien le 16 septembre.

Association A10 gratuite: opération le 31 mai

Le jeudi 31 mai, l'Association A10 gratuite sera au péage de Longvilliers, dit de Dourdan, afin d'informer les usagers de leur projet de gratuité sur ce tronçon. Des élus seront également présents.

Faites de la musique le 21 juin!

La Fête de la musique se déroule sur la place Bad-Wiessee le jeudi 21 juin, à partir de 19 h. La Ville appelle les musiciens motivés à monter sur scène. Ils partageront l'affiche avec les élèves du conservatoire. Pour s'inscrire, contactez le service Vie culturelle au 01 60 81 14 46.

Ouvertures et déménagement

Cela bouge chez les commerçants

L'ouverture d'Action ces jours-ci, le déménagement de AMJ Bazar, l'installation d'une onglerie et l'aguichage d'un magasin de jouets. L'actualité côté commerces est intense ce mois-ci.



L'AMJ Bazar se centralise. Après 26 années comme responsable de magasin à Paris, Mohammad ALMAS a ouvert son propre commerce, l'AMJ Bazar, en mai 2017 dans le quartier de La Croix-Saint-Jacques. Depuis le 14 mars, le magasin s'est rapproché du centre-ville. La boutique est située rue d'Étampes et vend du linge de maison, des articles de décoration ou encore de la vaisselle. En plus de l'emplacement stratégique, le commerce profite d'une surface beaucoup plus grande. « *Nous sommes passés de 56 m² à 80 m²*, explique le couple de gérants. *Nous pouvons mieux circuler à l'intérieur de la boutique, exposer plus de produits et, surtout, nous pouvons renouveler plus souvent nos stocks* ».



Clary: les ongles et le sourire. Rideau de fils et papillons sur la devanture. Depuis le 20 janvier, Clary Onglerie a ouvert ses portes au 48 rue de Saint-Pierre. Clarissa EDMOND-ACCUS, résidente dourdanaise depuis quatre ans, a réalisé l'année dernière une reconversion professionnelle. Elle a quitté le milieu aéroportuaire pour se consacrer à un savoir-faire qu'elle cultive depuis plus de 20 ans: faire les ongles. Elle a décroché son premier diplôme il y a cinq ans, qu'elle a complété par celui de prothésiste ongulaire en septembre 2017. La professionnelle espère se constituer une solide clientèle. Son atout: sa bonne humeur. « *Elle rigole tout le temps* », confie une fidèle cliente.

BIENTÔT OUVERT...

Action ouvre ce mois-ci.

Vous avez sans doute repéré l'enseigne en capitales bleues, rue d'Orsonville, en face des supermarchés Netto et Naturéo. L'enseigne Action, ouvre ses portes ce mois-ci.

Action, qui commercialise plus de 6 000 produits de décoration ou de ménage dans 335 magasins en France, possède désormais une adresse dourdanaise. La date d'ouverture, prévue le 3 mai, n'est pas officialisée par la direction. En effet, elle est conditionnée à l'avis positif de la commission de sécurité qui se réunit le 2 mai. Le magasin, qui s'étend sur une

surface de 700 à 1 100 m² prévoit de recruter, en lien avec le Pôle Emploi local.

Bientôt pour les enfants (et ceux qui le sont restés...)

La boutique bleu foncé à l'angle de la rue Saint-Pierre et Geoffroy reprend bientôt du service. Des affiches avec un chat ornent les vitres et annoncent l'ouverture prochaine d'un magasin de jouets et loisirs créatifs intitulé Toupie et Diabolo. Nous en reparlerons

Fête médiévale

La Ghilde des Sangliers du Ferrain

Si vous êtes un fidèle de la Fête médiévale, vous les avez sûrement déjà croisés. Depuis six ans, dans la cour du Château, la Ghilde des sangliers du Ferrain, et ses 18 bénévoles, interprètent la vie médiévale en continu pendant les deux jours.



L'association la Ghilde des sangliers du Ferrain est née en 1991 à Tourcoing.

Âgée de 27 ans, elle est l'une des plus anciennes compagnies médiévales de France. Elle a pour caractéristique de nous plonger dans l'univers des mercenaires flamants, entre la fin du XIII^e et le début du XIV^e siècle.

Venir à la Fête médiévale est une exception pour cette troupe, qui n'a pas l'habitude de se produire aussi loin des Hauts-de-France.

« *Nous nous produisons souvent au nord de Paris, dans l'Oise, en Bretagne, mais Dourdan, ça fait plus loin* », indique Julien DHAZE, le président de l'association.

Vie d'un campement militaire et initiation aux combats

À partir de recherches historiques, la compagnie procède durant tout le week-end à une présentation d'armes, qui permet de reproduire les faits et gestes du combattant médiéval, démonstration à l'appui. Le combat est l'activité principale des hommes d'armes et des chevaliers.

Il permet de montrer sa vaillance, son expérience, sa fidélité à un chef ou à sa foi. Chacun s'exerce à l'épée à une ou deux mains, au fléau, à la hache ou au tir pour les archers. Outre la préparation à la guerre, les entraînements peuvent donner lieu à des jeux, permettant de montrer de la hardiesse.

Le camp est animé en continu avec des tentes, râteliers

d'armes, bannières constituant un décor soigné et restituant l'ambiance d'une journée au Moyen Âge. Un spectacle permanent qui interpelle à chaque instant : ateliers cuir, haubergier, archerie, armurerie, scènes de vie et de combats fidélisent le public et le tiennent en haleine. Le campement permet à la compagnie de vivre en toute autonomie et de présenter l'ensemble de ses animations médiévales.

« Nous sommes toujours très bien accueillis, que ce soit par le public ou par la mairie pour l'organisation. C'est la plus belle fête de notre année, le cadre est pour nous idéal, nous voyons beaucoup de monde. »

Retrouvez la Ghilde et les autres compagnies lors de la Fête médiévale les 2 et 3 juin !

La Fête médiévale vous permet de découvrir des spectacles de rapaces, de feu, de rue, mais aussi des tournois et des déambulations, grâce aux différentes troupes qui se déplacent. En plus de la Ghilde des sangliers du Ferrain, les compagnies Ethnomus, Yalicko, Sembadelle, Facia Fusta, L'Arche en sel, Vol en scène, D'Art de Lame, Il était une fois, Unicorn Legends ou encore les Compagnons philippiens seront présents. Nouveauté 2018, prenez votre courage et le mât de l'Accrovoile à deux mains et tentez de grimper jusqu'à 8 mètres de haut. Vous pourrez ainsi vivre une expérience hors du commun !

Tous les renseignements sur dourdan.fr ou dourdan-tourisme.fr

COUP DE PROJECTEUR

Sur l'exposition *Le quartier de La Croix-Saint-Jacques, 50 ans déjà !*

Du 26 mai au 26 août, les résidents de La Croix-Saint-Jacques et les Dourdannais pourront se balader, de l'esplanade Bad Wiessee à l'allée Troungoumbé, et suivre l'évolution du quartier à travers le temps. Caroline MERLIN, initiatrice de l'exposition dédiée à ce quartier symbolique, détaille les contours de ce projet.

Qu'est-ce que cette exposition va faire découvrir de La Croix-Saint-Jacques ?

« Cette exposition traitera de l'histoire de La Croix-Saint-Jacques avant les immeubles que l'on connaît. Il faut savoir qu'avant les années 1960, après la rue Saint-Jacques, il n'y avait que des champs. La zone était donc à urbaniser. C'est pourquoi elle a ensuite été équipée d'un centre commercial, d'une école... Une partie traitera de l'arrivée du centre commercial, une autre de celle de l'école, de pourquoi le quartier porte le nom de La Croix-Saint-Jacques. On y trouvera des plans, des photos anciennes, tout ce qui permet de comprendre comment le quartier est devenu ce qu'il est aujourd'hui. »

Un travail a été réalisé avec les scolaires, quelle a été votre démarche ?

« Dès qu'un projet porte sur quelque chose qui concerne les écoles, je tiens toujours à impliquer les écoliers. Ils apprécient ces collaborations. Ils aiment comprendre ce qui compose leur environnement. Pour ce projet, nommé Mon école, mon quartier, ma ville, 5 classes élémentaires étaient concernées. Ils ont pu mettre des mots sur ce qui les entoure, comme les routes, les chemins, mais aussi distinguer un espace public d'un espace privé. Ils ont étudié des cartes postales, des photos, afin de resituer ce quartier du XVIII^e siècle à nos jours. Enfin, les enfants, après avoir pointé tout ce qu'ils voyaient en ville, ont eu l'occasion d'imaginer un quartier idéal. »

Pourquoi avoir choisi La Croix-Saint-Jacques en particulier ?

« Tout d'abord pour une raison assez simple, les premiers appartements ont été construits aux alentours de 1968, donc cela fait 50 ans. Ensuite, c'est le quartier le plus identifié, avec une identité



propre. C'est une sorte de petite ville dans la ville, possédant tout ce qu'il lui faut. Le quartier de La Croix-Saint-Jacques est aussi le projet d'aménagement urbain le plus important sur le territoire. On est passé d'un champ à l'endroit le plus urbanisé de la ville. Choisir spécialement ce quartier était alors pour moi une évidence. »

Une inauguration-promenade et deux expositions

Rendez-vous samedi 26 mai, allée Troungoumbé à 15 h pour une présentation de l'exposition puis celle réalisée par les élèves de Jean-François-Regnard au centre culturel. La promenade se poursuivra à la médiathèque pour une présentation de l'exposition Le château d'Orgemont, une balade parc Lejars-Rouillon. La balade se terminera dans le parc Lejars-Rouillon, avec une lecture du texte de Jacques DE LESCORNAY.

Aux cœurs des possibles Transmettre des valeurs écologiques et solidaires

Cette jeune association, créée en juillet 2017, a, en peu de temps, proposé nombre d'activités et de projets. Et ce n'est pas fini !



Aux cœurs des possibles est composée de 26 adhérents, qui ont pour but de sensibiliser à la protection de l'environnement et au vivre-ensemble. Pour ce faire, une palette de projets et d'animations est mise en place.

« Acteur dès le départ »

Tout d'abord, l'association a cherché à se faire connaître, les bénévoles s'y sont donc attelés en proposant de nombreuses activités. « *Notre volonté, comme nous sommes une jeune association, c'était d'être acteur dès le départ* », confie Marie FOFANA, coprésidente de l'association. Leur méthode : être avant tout un collectif, où chacun peut apporter son savoir-faire, où les décisions se prennent ensemble. Pour cela, ils ont créé une marguerite organisationnelle, avec différents ateliers, pour trouver des fonds ou du matériel, proposer des animations, ou encore garder le lien entre les bénévoles et les adhérents.

Restos du Cœur : ouverts en mai, juin, septembre et octobre

Les Restos du Cœur, situés dans le quartier de La Croix-Saint-Jacques, proposent une distribution alimentaire tous les vendredis, du 11 mai au 29 juin puis du 7 septembre au 26 octobre, les colis seront distribués de 17h30 à 19 h dans les locaux de l'association : rue des Provins, bâtiment Vexin, porte A. Pour bénéficier d'une aide, il faut s'inscrire ou se réinscrire aux heures d'ouverture. N'oubliez pas de vous munir de tout document permettant de considérer votre situation.

L'ambition pour la rentrée : poursuivre les projets entrepris dans les écoles, comme celui du potager permaculture (*lire page 14*) mais aussi d'y ajouter des ateliers de philo-méditation, puis d'autres projets tels que du soutien à la parentalité ou dans les domaines des arts et de la nature.

Un projet d'éco-lieu

Cette initiative se veut accessible au plus grand nombre et à toutes les générations. Cet éco-lieu comporterait une micro ferme, un jardin pédagogique. « *Tout ce qui tourne autour de l'environnement et du vivre-ensemble* » renchérit Marie FOFANA. On pourrait y trouver des toilettes sèches, des cabanes en matériaux de récupération mais aussi un café associatif.

Salon des découvertes éducatives

Ce salon aura lieu les 12 et 13 mai. Une vingtaine d'intervenants seront présents pour vous guider et vous informer. Au menu : des conférences, des ateliers interactifs, des ciné-débats, un jardin sensoriel, et bien d'autres animations. L'entrée est libre, une boîte de dons sera disponible. Pour participer à ces projets ou soutenir l'association, vous pouvez adhérer ou participer de manière active, par des dons financiers ou matériels.

Plus d'informations, sur auxcoeursdespossibles.fr, la page Facebook Aux Cœurs des Possibles ou à l'adresse e-mail : dourdan.auxcoeursdespossibles@laposte.net.

Cara-Pattes

Sensibilisation et protection des chats



Composée d'une trentaine de bénévoles, cette association créée en 2010, œuvre pour la protection des animaux et plus particulièrement des chats. Elle compte entre 150 et 200 adhérents.

Leur première mission, en lien avec la Mairie, consiste en la récupération et la stérilisation des chats errants. « *Si une personne trouve un chat errant dans la ville et qu'elle contacte la mairie, cette personne sera redirigée vers notre association* » précise Jessica REITZER-PETIOT, présidente de Cara-Pattes. Lorsqu'un chat est récupéré, en plus d'être stérilisé, il est nourri par l'association, et soigné si l'animal en a besoin. Les chatons sont aussi récupérés et proposés à l'adoption. Pour récupérer les chats (errants ou en liberté), les bénévoles procèdent à ce que l'on appelle un trap-page. Si le terme peut intriguer, la procédure est simple : une cage est mise en place avec de la nourriture à l'intérieur, le chat entre puis la trappe se referme sans que le chat ait le moindre mal. L'équipe vérifie ensuite si le chat possède une puce électronique, et s'il n'en a pas, le chat est considéré comme errant. Avant d'être proposés à l'adoption, les chats sont placés en famille d'accueil, selon leur degré de domesticité.

Week-ends d'adoption

L'association Cara-Pattes organise des week-ends d'adoption. En 2017, 120 chats errants ont été recensés par l'association et ce, uniquement à Dourdan. 53 chatons et 50 chats adultes ont pu être placés.

Si vous souhaitez apporter de l'aide humaine ou matérielle, contactez l'association par e-mail à l'adresse : asso.cara.pattes@gmail.com, ou sur le site cara-pattes.asso-web.com et la page Facebook Association Cara-Pattes.

TRAVAUX EN COURS

SAINT-ARNOULT-EN-YVELINES



**SUCCÈS
COMMERCIAL**

Cœur Village

- Une **ville dynamique** dans un **environnement verdoyant** à l'orée de la **forêt de Rambouillet**.
- Au cœur du **ravissant centre-ville** aux **petites rues piétonnes et arborées**.
- Une **signature architecturale élégante et audacieuse**.
- De beaux appartements, du **studio au 5 pièces**, prolongés par de **grands balcons**, des **loggias**, de **larges terrasses** ou des **jardins privés**.

**DÉPÔT DE
GARANTIE
1500€**
AU LIEU DE 5%⁽²⁾

**FRAIS DE
NOTAIRE
OFFERTS⁽³⁾**

POUR LES 5 PREMIERS RÉSERVATAIRES



ESPACE DE VENTE

26, rue des Remparts - 78730 Saint-Arnoult-en-Yvelines

NPimmo.fr

0805 230 240

Service & appel
gratuits

**Nafilyan
& PARTNERS**

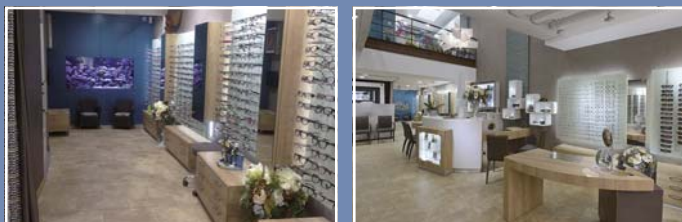
40 ANS D'EXPÉRIENCE IMMOBILIÈRE

(1) Les logements Nafilyan&Partners se situent dans des immeubles réalisés en conformité avec les niveaux de performances énergétiques fixés par la norme Réglementation Thermique 2012 (RT 2012). (2) Pour les 5 premières réservations effectuées jusqu'au 16 Juin 2018 et sous réserve du respect de la date de signature notaire stipulée dans le contrat de réservation ainsi que de la disponibilité du stock au 19 Avril 2018. Offre non cumulable avec toute autre offre promotionnelle en cours ou à venir. (3) Hors frais liés au financement de l'acquisition, hors frais d'hypothèque ou de caution bancaire et hors frais de règlement de copropriété. (4) Réduction d'impôt sur le revenu, de 12% à 21%, sur le prix d'acquisition du bien acheté dans la limite de 300 000 € et d'un plafond de prix d'achat de 5 500 € / m² pour l'acquisition d'un logement neuf situé dans certaines zones géographiques, destiné à la location pendant 6 ans minimum à un loyer plafonné et sous conditions de plafonds de ressources des locataires. Le non-respect des engagements de location entraîne la perte du bénéfice des incitations fiscales. Dispositif "Pinel" adopté par la Loi de finances pour 2015 (article 5) publiée au J.O. le 30 décembre 2014, suite aux annonces faites par le Ministère du logement. (5) Réservé aux primo-accédants pour l'acquisition de leur résidence principale neuve (ou à réhabiliter selon certaines conditions) selon les critères d'éligibilité fixés aux articles L. et R.31-10-1 et suivants du CCH (conditions de ressources, de composition familiale, de localisation géographique et de durée d'affectation de la résidence principale) et sous réserve d'acceptation du dossier par l'établissement bancaire. Pour tous les prêts à taux zéro émis à partir du 1^{er} janvier 2016, le décret n° 2015-1813 du 29/12/2015 ajuste les conditions d'octroi. La révision du zonage A/B/C est fixée par arrêté du 01/08/2014 (J.O. du 06/08/2014). Dispositif aménagé par la Loi de finances pour 2016 (article 107) publiée au J.O. le 30 décembre 2015 pour tous les prêts à taux zéro émis à compter du 1^{er} janvier 2016. Nafilyan & Partners, au capital de 7 746 059 €, siège social 49, avenue d'Iéna - 75116 Paris - RCS Paris 800 676 850, ORIAS 15004849. Illustration : Infime. Illustration non contractuelle à caractère d'ambiance. ABBNCE AFVA - 04/2018

VALLÉE OPTIQUE

Opticiens visagistes indépendants

Ici, notre mission : « reste à charge ZÉRO »



DOURDAN

18, rue de Chartres - 01 64 59 74 26

SAINT ARNOULT

33, rue du Général de Gaulle - 01 30 59 90 29



POMPES FUNÈBRES DOURDANNAISES

Face au cimetière
Assistance
et permanence téléphonique
7j/7 - 24h/24
06 72 43 83 87



Agence ouverte
Du lundi au samedi 9h-12h / 14h30 - 18h
Organisation complète de funérailles

- Transport de corps et transfert au funérarium
- Contrats obsèques
- Travaux de marbrerie
- Monuments funéraires et cinéraires
- Fleurs et articles funéraires
- Fleurissement et entretiens

39 rue Fortin - 91410 DOURDAN
01 64 56 03 38 - www.pompesfunebresdourdannaises.fr



SARL FRANCK MARTIN

BOULANGERIE - PÂTISSERIE
CHOCOLATERIE - CLACERIE

Ouvert toute la semaine
sauf dimanche après-midi
et le lundi toute la journée

6 rue de Chartres à DOURDAN
en face des Halles
☎ 01 64 59 86 88

CIC Dourdan
Tous les services
d'une grande banque,
la proximité en plus.

1 place du Marché aux Herbes

0 820 098 799 Service 0,12 €/min
+ prix appel

10823@cic.fr



Construisons dans un monde qui bouge.

Initiative du Point jeunes

Le graffiti au cœur

Salle d'accueil du Point jeunes, passage de l'épicerie sociale. Les adolescents, de 11 à 17 ans du Point Jeunes, s'emparent de l'acrylique, des marqueurs-peinture et des bombes de peinture pour égayer les murs et les lieux.



Salou, l'animateur en stage BAFA, Abdullah et Maroine du Point Jeunes posent avec Fleurette GUILLARD, présidente de l'association Grain de Sel qui gère l'épicerie sociale. Derrière, Andy CASSAYRE, l'artiste encadrant.

Masque sur le visage, bombe de peinture à la main et quelques bombes par terre à ses pieds, Maroine MEUNIER colore son arc-en-ciel sur le mur devant l'Épicerie sociale. L'adolescent de 12 ans, membre du Point Jeunes, s'est porté volontaire au projet du service Jeunesse « *d'égayer le passage conduisant à l'Épicerie sociale* », indique Cécilia BUONO, responsable du service jeunesse.

Ce projet de fresque murale a été encadré par l'artiste peintre, spécialiste des fresques, Andy CASSAYRE qui collabore avec le service Jeunesse depuis 10 ans. Une fresque, proposée par l'artiste et représentant un enfant et un cœur rouge, a été sélectionnée et dessinée par l'artiste et trois adolescents du Point jeunes. →



La dizaine de graffeurs en herbe du Point jeunes avec Andy CASSAYRE devant une de leur fresque.

Le reste du mur est de la pure improvisation autour d'une thématique : un décor printanier et bucolique. De l'herbe, du ciel bleu, un arbre et un arc-en-ciel ont donc pris forme sur le mur face à l'entrée de l'épicerie sociale « *L'arc-en-ciel, c'est mon idée* », déclare fièrement Maroine. Le jeune homme adore dessiner. « *J'ai dessiné au marqueur sur une tasse et Dragon Ball Z sur un t-shirt* ». →

Il a également participé aux fresques de la salle d'accueil du Point jeunes. « *La salle a été rafraîchie et repeinte l'année dernière*, indique Cécilia BUONO. *Puis nous avons eu la volonté d'ornementer les murs pour rendre la salle plus gaie.* » Sur deux jours en avril, une dizaine d'adhérents du Point jeunes, guidés par l'artiste Andy CASSAYRE, ont réalisé des fresques sur les thèmes, choisis par les jeunes, des mangas, des jeux vidéo et de la mode. Ces dessins muraux ont été esquissés à l'acrylique et aux

marqueurs-peintures.

Maïmouna KANOUTE, 12 ans, n'a pas contribué à la fresque de l'épicerie sociale pour des raisons seulement artistiques : « *Je suis touchée par les associations qui veulent aider les gens qui n'ont pas assez de nourriture, comme les Restos du Cœur ou l'épicerie sociale* ». Pour Maroine, leur surnom est tout trouvé : « *Nous sommes les graffeurs du cœur* ».

Tournoi de foot: il manque des joueurs !

Enfilez vos shorts ! Un tournoi de football vous attend samedi 19 mai au City Stade situé rue Laubier, à proximité d'Intermarché. Six équipes y participent. Deux autres équipes constituées de Dourdannais de 16 à 25 ans doivent être formées. Alors devenez membre de l'une d'entre elles. Suite aux rencontres du jour, la meilleure équipe disputera le championnat intercommunal fin juin et défendra les couleurs de Dourdan. Pour rejoindre cette aventure sportive, les inscriptions ont lieu au Point Information Jeunesse (0160830147). Une première manche a été organisée le mercredi 18 avril où 33 jeunes ont participé.





La Nuit des Musées

Si le château nous est conté...

Samedi 19 mai - de 19 h à 23 h
Musée du château
Entrée libre

À travers plusieurs personnages qui ont marqué l'histoire du château, les comédiens de la troupe Acta Fabula vont faire revivre l'histoire du château de Dourdan. Une expérience inédite.

Le temps d'une Nuit des Musées, du Moyen Âge jusqu'aux Années Folles, en passant par le Grand siècle, les acteurs de la compagnie Acta Fabula proposent des visites théâtralisées et costumées. Ils interpréteront des personnages représentatifs d'une période et dont le destin est lié au château de Dourdan : Jean, duc de Berry propriétaire du château au XV^e, le poète Jean-François REGNARD, Madeleine Angélique comtesse de VERTEILLAC, et son salon littéraire au XVIII^e, Aline BOULIAN, femme peintre amie de Joseph GUYOT, et

Jeanne PONCETTON, cantatrice dans les années 1910-1920 et épouse de François PONCETTON (propriétaire d'un ancien hôtel particulier du XVI^e siècle, aujourd'hui Blanche de Castille).

Pour les cinq acteurs, cette deuxième intervention est l'occasion d'inventer un tout nouveau parcours intitulé *Si le château nous est conté*, d'une durée d'une heure. Un départ est proposé toutes les demi-heures : 19 h-19 h 30-20 h-20 h 30-21 h-21 h 30-22 h-22 h 30.

Entrée libre
Motos, side-cars, scooters, mobylettes, solex... qui ont existé entre 1905 et 1976 seront exposés.

Le langage des fleurs

Mercredi 30 mai, 19 h

Centre culturel

Entrée libre

Jean-Louis VALERO, qui a composé en 2012 pour le conservatoire l'opéra *La Hire et la tique* offre une série de pièces pour piano, en présence des élèves du conservatoire.

JEUNESSE/ENFANTS

Racont'ines (de 1 à 3 ans)

Judi 7 juin, 10 h

Médiathèque Le Grimoire

Réservations au 0164 59 52 50

Histoires en stock (dès 4 ans) – Contes sous la tente

Vendredi 11 mai, 18 h

Médiathèque Le Grimoire

Réservations : 0164-59 52 50

Street games

Samedi 19 mai, 13 h 30 - 20 h

City stade, rue Raymond-Laubier

Renseignements : 0160 83 01 47

Tournoi de foot masculin en 5x5

(lire page 21)

EXPOSITIONS

Le château d'Orgemont

Jusqu'au 2 juin

Médiathèque Le Grimoire

Entrée libre

Samedi 26 mai, présentation de l'exposition à 15h45 et balade dans le parc Lejars-Rouillon avec une lecture du texte de Jacques DE LESCORNAY.

Les oiseaux disparus

Jusqu'au 17 juin 2018

Musée du château

Tarifs : 1,90 à 3,80 €

SPECTACLES/ÉVÉNEMENTS

Les concerts du Pitchtime

Tarifs : 5 et 8 € (sauf mention)

Samedi 5 mai, 21 h 30

Couerbox

Cover Pop rock et karaoké avec le groupe

Mercredi 9 mai, 21 h 30 (3 et 5 €)

The Communal Well

Pop & Blues

Vendredi 11 mai, 21 h 30

French Connection

Rock&Roll

Samedi 12 mai, 21 h 30 (5 et 10 €)

Friend's Affair

Pop Country-rock & blues

Vendredi 18 mai, 21 h 30

Mates Band

Cover Pop rock

Samedi 19 mai, 21 h 30

Eiliant

Progressive rock

Vendredi 25 mai, 21 h 30 (3 et 5 €)

Subway Blues Band

Blues, Rythm & Blues

Samedi 26 mai, 21 h 30 (5 et 10 €)

Blues Jonction

Blues, Rythm & Blues

4^e Festival Jeunesse

Samedi 5 mai, 14 h - 20 h

Centre culturel

Entrée libre

Artistes, assos et pros vous donnent rendez-vous.

Humour : Alex Vizorek est une œuvre d'art

Samedi 12 mai, 20 h 30

Centre culturel

Tarifs : de 3 à 16,50 €

Réservations : 0164 59 86 97

La musique fait son cinéma

Samedi 19 mai, 20 h 30

Centre culturel

Entrée libre

La classe de chant du conservatoire met en scène les plus célèbres musiques de film.

4^e Festival des motos anciennes

Dimanche 27 mai

Cour du château

Le quartier de La Croix Saint-Jacques, 50 ans déjà!

Du 26 mai au 26 août

Centre culturel, esplanade Bad-Wiessee et allée Troungoumbé
Entrée libre

Visite guidée le 27 mai à 15h, au départ de l'allée Troungoumbé.
(lire page 17)

Expositions à Dourdan

Tourisme

Du 7 au 13 mai

Mosaïque par Catherine JOUANNEAU

Du 14 au 20 mai

Expo-vente de l'association ASAM

Du 22 au 28 mai

Expo-vente par les membres de l'AVF

SPORTS

Tournoi 100 % Fun touch avec les Hornets Touch

Samedi 5 mai, 9 h - 18 h

Stade Maurice-Gallais

Animations

Dimanches 6 et 27 mai, 14 h - 17 h

Centre équestre

Entrée libre

ANIMATIONS/ATELIERS

Forum nutrition

Mardi 5 mai, dès 13 h 30

Salle des fêtes

Inscriptions: 0164 917148

À destination des plus de 60 ans, le Clic du Hurepoix propose conférences et ateliers. Inscription obligatoire avant le 23 mai.

Les Donjons du Sud-Essonne

Jedi 10 mai, dès 14 h

Salle des fêtes

Club de bridge: 06 08 34 66 48

4^e édition du festival commun aux clubs de bridge de Breuillet, Dourdan et Étampes, comptant pour le challenge J.-C.

POURCELOT. 2 tournois: Open par 2 et celui des 3^e et 4^e séries.

Fêtes des voisins

Vendredi 25 mai, dès 19 h

Résidence des Petits prés

Par l'Amicale des Petits prés

Samedi 26 mai, dès 16 h

La Croix Saint-Jacques

Par l'association No Joke.

Concours de gastronomie avec jury de chefs commerçants de Dourdan, défilé d'enfants en tenue traditionnelle, repas en commun.

Ateliers Costumons-nous pour la Fête médiévale

Samedis 12 et 19 mai, 14 h 30 - 16 h 30

Salle Émile-Auray

Entrée libre

Animations Fête des Mères

Samedi 26 mai, 9 h - 12 h

Sur le marché (commerçants du marché et stand municipal)

À gagner: bouquets, sacs *Mon marché de Dourdan*, pots de miel et paniers garnis.

VISITES/SALON/BOURSE

Festival des métiers anciens (par les Compagnons philippiens)

Samedi 5 mai, 10 h - 19 h,

dimanche 6 mai, 10 h - 18 h

Cour du château

Salon des Découvertes éducatives

Samedi 12 mai, 9 h 30 - 18 h 30,

dimanche 13 mai, 9 h 30 - 17 h 30

Centre culturel

Entrée libre - Tél.: 06 76 66 56 75 ou 06 60 96 92 01

(lire page 18)

Dourdan fait son cinéma (par Dourdan tourisme)

Dimanche 13 mai, 15 h

Tarifs: 3 et 6 € - Tél.: 0164 59 86 97

Découvrez des lieux de tournages.

Journée du clocher

Lundi 21 mai, 10 h - 18 h

Église Saint-Germain l'Auxerrois

Entrée libre

Exposition *Cloches et horloges d'églises*. Balade commentée à 15 h *De l'église Saint-Germain à l'école communale des garçons, sur les traces des cloches de Dourdan*

32^e Bourse aux minéraux (par le Lions club)

Samedi 26 et dimanche 27 mai,

10 h - 19 h

Salle des fêtes

Entrée: 4 €

CITOYENNETÉ/SOLIDARITÉ

Cérémonie officielle avec la délégation de Great Dunmow

Dimanche 6 mai, 10 h

Salle des mariages

Commémoration du 8-Mai

Mardi 8 mai, 11 h 15

Esplanade Jean-Moulin

Cérémonie de citoyenneté, Tirage au sort des jurés d'assises

Vendredi 25 mai, 18 h 30

Salle des mariages

Conseil municipal

Jedi 17 mai, 20 h 30

Salle d'expo du Centre culturel

Inauguration de la maison de santé

Samedi 26 mai, 11 h

Esplanade Bad-Wiessee

Marche muletière (par le Rotary club)

Nuit du 28 - 29 mai

En ville

Pour la recherche sur le cancer de l'enfant.

Cirque tout terrain Festival de Jour de Nuit

Dimanche 27 mai

Parc Lejars-Rouillon

Tout public - Entrée libre



© Oscar Dumas

Cette nouvelle édition met à l'affiche deux spectacles détonants.

16 h: *Poilu, Purée de Guerre* par la compagnie Chicken Street - durée: 48 min

Santonin a deux passions: les pommes de terre et la guerre de 14-18. Déçu par le musée de la guerre à Verdun, il décide de reconstituer la Première guerre mondiale à l'échelle 1/1000^e avec des pommes de terre.

17 h 20: *3D* par la compagnie H.M.G. - durée: 30 min

Au centre du plateau, une courbe de bois contrainte par une ligne métallique: c'est un arc de taille humaine, une extension du corps. Cela se décline en 3 dispositions, dans un espace à 3 directions. Le corps s'y mêle, s'y enveloppe ou le traverse, autant que le son s'y frotte, résonne et vibre.

Entre cirque chorégraphique, de musique concrète et théâtre muet, *3D* est une pièce qui tente l'utilisation exhaustive d'un objet. Un goûter sera proposé à 16 h 50 entre les deux spectacles.

Musique classique

Mundo Nuevo

Samedi 26 mai à 20 h 30

Centre culturel

Entrée libre – Tout public

Ce spectacle musical conçu par Pierre BLUTEAU évoque et met en scène les nombreuses passerelles entre les musiques d'Amérique latine, européennes et africaines.



À travers ce voyage, à la fois réel (celui que firent les conquistadors d'Espagne ou du Portugal vers l'Amérique du Sud en passant par l'Afrique) et imaginaire, se tisse une musique riche de toutes ses sources, forte de son métissage.

Un voyage musical à travers l'espace et le temps, en suivant la voie des découvreurs du Nouveau Monde, de l'Espagne de la Renaissance à la musique latine d'aujourd'hui. En quelque sorte, un journal de bord, entre musique instrumentale, chants, épices poétiques et vent du grand large.

Ce spectacle réalisé en partenariat avec le collègue Condorcet mêlera les instruments traditionnels joués par Pierre BLUTEAU et Olivier OMBREDANE, les chanteurs de la 4^e7 de Pierre ZEVORT, la chorale et les élèves de la CHAM vocale de Nathalie LEFEBVRE-MAISONGRANDE et l'orchestre CHAM, préparé et emmené par Jacques DELACROIX pour les vents, Hubert CHARPENTIER pour les cordes, Jean-Pierre LANNEZ pour les percussions, Ethéry GUELACHVILI et Gaëlle SOLARI au piano.

ÉTAT-CIVIL DOURDANNAIS

de Mars et Avril 2018

Naissances

21/03/2018, Bastien BRETENOUX • 23/03/2018, Mohammed HAMIDI • 24/03/2018, Peinda SALL • 25/03/2018, Assia PAKIRCHY DIYEKA • 28/03/2018, Titouan LE BERRE • 05/04/2018, Mamadou GANDEGA • 08/04/2018, Héléna GUEGAN • 11/04/2018, Aaron HARRAU

Félicitations aux parents.

Nous invitons les familles dourdannaises souhaitant que la naissance de leur enfant paraisse dans ce magazine, à bien vouloir se faire connaître auprès du service État-Civil et nous les en remercions par avance.

Mariages

21/04/2018, Angéline MAUQUET et Franck DARCHE

La Municipalité présente ses vœux de bonheur aux mariés.

Décès

16/03/2018, Philippe MULOT • 23/03/2018, Jacqueline SOUBRIER veuve BOUILLET • 24/03/2018, Raymonde DRAUSIN • 25/03/2018, Andrée COUTURIER veuve LECOQ • 28/03/2018, Vélia REBECCHI veuve BONI • 31/03/2018, Jean PERROT • 02/04/2018, Ugo FUSARO • 05/04/2018, Francine OLIVEAU • 12/04/2018, Geneviève GOSSELIN veuve BLOSSIER

La Municipalité présente ses sincères condoléances aux familles.

PHARMACIES DE GARDE



- | | |
|----------------------------------------------|-------------------------|
| • D 6 mai Pharm. de La Croix-Saint-Jacques | • Tél. : 01 64 59 86 77 |
| • Ma 8 mai Pharm. de La Croix-Saint-Jacques | • Tél. : 01 64 59 86 77 |
| • Jeu 10 mai Pharm. du Château | • Tél. : 01 64 59 86 14 |
| • D 13 mai Pharm. de la Gare | • Tél. : 01 64 59 55 40 |
| • D 20 mai Pharm. Action Pharma | • Tél. : 01 64 59 71 71 |
| • Lu 21 mai Pharm. Action Pharma | • Tél. : 01 64 59 71 71 |
| • D 27 mai Pharm. du Château | • Tél. : 01 64 59 86 14 |
| • D 3 juin Pharm. de Garlande (à Corbreuse) | • Tél. : 01 64 59 52 28 |
| • D 10 juin Pharm. de La Croix-Saint-Jacques | • Tél. : 01 64 59 86 77 |
| • D 17 juin Pharm. Action Pharma | • Tél. : 01 64 59 71 71 |

Gilles FISCHER
 DOURDAN
Artisan Peintre

06.08.73.40.82

newmat
 PLAFONDS & MURS TENDUS

Permis B | Conduite accompagnée

Auto-école du Centre
 DOURDAN

Notre expérience au service de votre réussite

01 60 82 65 67
 26bis, rue Saint Pierre - 91410 DOURDAN




Siret n° 8003590590013 - Agrément n° E149100120

 **Ajacques**
 BATI SERVICES

Société artisanale de décoration et rénovation
 «Ce qui vaut la peine d'être fait, mérite d'être bien fait.»

Frank AJACQUES 16 bis, avenue Carnot - 91410 DOURDAN **06 74 04 46 04**
 frank@ajacques.pro



Nettoyage - Repassage - Bricolage - Jardinage
 Ferme des Jallots - 91410 DOURDAN
 ☎ 06 99 86 31 80 / E-mail : cmnettoyage@yahoo.fr

CONCIERGERIE L'ADRESSE



Le 1^{er} service gratuit qui vous propose les meilleures offres pour vous aider à déménager et vous installer !
 Du Lundi au Samedi, de 9h à 19h

L'ADRESSE

L'ADRESSE DOURDAN
 19 rue de Chartres
 91410 DOURDAN
 01.64.55.12.12
 ladresse-dourdan.com





La Maison Blanche
 Horticulteur - Pépiniériste - Espaces verts
 Mickaël VEILLON

Plantes vertes et fleuries
Compositions florales

Du mardi au vendredi
 de 9h à 12h et de 14h à 18h30
 Samedi de 9h à 12h30 et de 14h30 à 19h
 Dimanche de 10h à 12h30

Route de Sainte Mesme
 91410 DOURDAN
 ☎ 01 64 59 51 14 - Fax : 01 60 81 06 63

Groupes s'exprimant pour la majorité

Langue de bois et petits mensonges entre amis

Les papiers au vitriol de MM. MACAN et LEGOIS se suivent et se ressemblent de plus en plus : tout ce que la majorité municipale entreprend est mauvais, toutes leurs propositions sont excellentes et intelligentes.

On croirait presque qu'ils songent déjà à de prochaines élections municipales. Il reste pourtant de longs mois de travail au service de la ville avant celles-ci.

M. MACAN considère qu'il est le grand artisan de l'implantation d'un nouveau terrain de foot synthétique ? Qu'il aurait obtenu cet équipement grâce à une tribune rédigée de sa main ? Grand bien lui fasse ! Le développement de notre ville, de façon équilibrée et responsable, en conciliant investissements importants, services publics de qualité avec une parfaite maîtrise budgétaire, est notre seule motivation.

Chercher à tirer profit d'un succès pour notre ville est évidemment son droit. Mais ce n'est visiblement pas le sérieux, la modestie ou l'humilité qui caractérisent le mieux ses approches très « trumpiennes ». Dont acte ! Les Dourdannaises et les Dourdannais seront les seuls juges. Quant à M. LEGOIS, triste maire dont le mandat fut marqué par des démissions en bloc, des oppositions d'élus issus de sa liste, des mises en minorité sur le vote du budget, il y a quelque chose de risible à lire ses propos.

Pour un élu, s'en prendre à ses collègues ou à l'administration en des termes peu amènes est inacceptable. Pour un ancien maire, c'est proprement scandaleux.

Les Dourdannaises et les Dourdannais ont bien compris, en 2014, qu'il avait failli à sa mission. Leur message à son intention a été suffisamment clair. Malheureusement, en bon donneur de leçon permanent, il est visiblement le seul à ne pas l'avoir compris.

Groupe « Ensemble pour Dourdan »

Qui paiera les pots cassés, Les Dourdannais...

Merci mm. Macan et Legois

Le conseil d'État a annulé sur un recours de M. Macan par arrêt en date du 28 février 2018 une délibération du conseil municipal du 30 septembre 2010 autorisant la vente des terrains avec ses constructions loués depuis 1962 selon un bail emphytéotique à une SCI DOURDAN VACANCES devenue SNC DOURDAN VACANCES. Il s'agit du Belambra (ex WF) bien connu des Dourdannais.

Si l'on considère les tenants du dossier et sa fragilité juridique, cette décision ne constitue pas un coup de tonnerre et nous l'avions alors fait remarquer au maire de l'époque M. LEGOIS en nous abstenant.

En effet, le prix d'un million d'euros était faible si ce n'est dérisoire pour un terrain de plus de 10 hectares avec un vaste hôtel, des bungalows et des équipements sportifs dont une grande piscine et le dossier avait été mal présenté et mal ficelé. M. LEGOIS était un expert en la matière puisqu'il avait également bradé un terrain de 5000 m² en le vendant 200000 € à l'indispensable Mc Donalds.

M. LEGOIS se prétend orfèvre en matière de gestion et la gestion lui tient lieu de discours politique mais force est de constater que ses réalisations ne plaident pas en sa faveur. Belambra faisait certes des menaces et se livrait à du chantage. Si l'ensemble immobilier n'était pas vendu au prix exigé par ce groupe, il quittait Dourdan et laissait à la commune des équipements qui même s'ils devaient être rendus en bon état d'usage comme le souligne M. MACAN en faisant une lecture littérale du bail étaient obsolètes et le restent. Belambra avait été avant tout un club de vacances au goût des années 60 et le groupe n'avait effectué aucun investissement sérieux de modernisation et de rénovation. Sa direction de l'époque, arrogante et prétentieuse, avait quitté le conseil municipal en plein milieu de séance dès que deux auteurs de ces lignes avaient posé des questions sur l'opération qui lui avaient paru déplaisantes !

Aucune autre solution n'avait été envisagée ou explorée par l'ancienne équipe municipale comme, par exemple, le renouvellement du bail emphytéotique pour permettre à Belambra de rentabiliser les investissements massifs et indispensables que le groupe promettait de faire en cas d'acquisition et n'a toujours pas fait !

Quant à l'actuelle municipalité, elle hérite d'une situation provoquée par l'incompétence de M. LEGOIS et de son équipe et par l'acharnement procédural de M. MACAN qui fait régner au conseil municipal un climat irrespectueux et même insupportable par ses invectives menaçantes vis-à-vis de tous les groupes qui ne partagent pas ses idées, ce qui concerne tout le monde à part lui... et y compris le groupe des Républicains dont il ne fait pas partie alors qu'il se prétend membre de ce parti.

Peut-être cependant que la municipalité actuelle aurait été mieux inspirée de ne pas chercher à défendre en justice une délibération qu'elle n'avait pas votée et de réfléchir à un plan B car se retrouver propriétaire d'un immense terrain et d'un équipement hôtelier suranné et même obsolète et surdimensionné n'est pas un cadeau. C'est même une catastrophe financière pour la ville et ses habitants, n'en déplaise à M. MACAN qui est un bien mauvais apprenti sorcier.

Jean-Jacques Dulong, Romain Viteau, Brigitte Zins, conseillers municipaux - Groupe « Gauche écologique et solidaire »

Conformément à l'article L 2121-27-1 du code des collectivités territoriales et au règlement intérieur du conseil municipal, les groupes politiques disposent d'un espace d'expression dans le magazine À Dourdan. Les propos tenus ici n'engagent que leurs auteurs.

Groupes s'exprimant pour l'opposition

Panier percé

Le chiffre vient de tomber : Dourdan vient de contracter 701 500 € d'emprunts cette année.

Cela porte à plus de 3 750 000 € la totalité de l'endettement généré en quatre ans par Mme BOQUET, ce qui représente près de 47 % de notre dette totale supérieure à 8 millions d'€.

Trop occupé à solliciter de nouveaux emprunts, notre adjoint aux finances, M. Gérard DIAZ, a malencontreusement oublié de présenter un dossier de demande de l'aide de l'État pour la revitalisation « Action cœur de centre-ville ». Dommage par rapport à nos voisins qui, eux, y ont pensé (Étampes, Arpajon et Rambouillet). Peut-être était-ce un acte de résignation volontaire, car l'une des conditions d'obtention de cette aide, posées par l'État, est le développement... développement auquel la majorité municipale actuelle tourne le dos. Cette année, 500 000 € seulement seront dépensés pour la réfection de la voirie, soit l'équivalent de 500 m linéaire d'une voie à double sens et d'un trottoir (uniquement la partie goudronnée!), il est donc prévu une réfection très limitée de notre voirie. Regrettable que ce budget ne soit pas à la hauteur des besoins.

Merci à tous ! Merci pour vos encouragements nés de la lecture de la lettre bleue « Fin des soldes à Dourdan » rédigée par notre équipe.

L'autre bonne nouvelle est que le « Belambra » (évalué, selon une estimation basse, à 10 millions d'euros) ne sera disponible qu'à la fin du bail le 1^{er} janvier 2022... soit donc à une date où une nouvelle majorité municipale en aura la responsabilité.

Quoi qu'il en soit, j'invite Mme le maire, pour plus de lumière encore sur cette affaire du « Belambra », à organiser un débat public entre elle et moi. Relèvera-t-elle le gant ?

Fabienne Lapina.

Marc Macan président du groupe

« Les Républicains et Centristes Unis pour Dourdan »

Communauté de communes

Santé des jeunes sportifs et hausse des impôts

340 % ! C'est la hausse de la taxe foncière votée par la CCDH pour 2018. En attendant les mesures promises pour 2019 par le nouveau Président, nous avons proposé de manière chiffrée d'adoucir le choc fiscal, mais peine perdue. L'augmentation de 340 % du montant à verser touchera les particuliers mais également les entreprises, artisans, commerçants et professions libérales dont nous avons tant besoin pour faire vivre le territoire.

Ceci n'encouragera pas nos forces vives à rester et amplifiera notre manque d'attractivité.

Il faut savoir que la « Cotisation sur la Valeur Ajoutée des Entreprises », taxe que perçoit la CCDH, est en baisse de 10 % pour 2018. Cela souligne la baisse inquiétante de l'activité économique et le départ d'entreprises du territoire. Dynamisme, ressources financières, **LES VOYANTS SONT AU ROUGE.**

La majorité municipale a unanimement approuvé le budget avec cette hausse de fiscalité reniant toutes les promesses de baisse qu'elle avait faite en 2014. Pour notre part, représentants de l'opposition nous avons voté CONTRE.

60 000 € ! C'est le surcoût que refuse pour le moment de prendre en charge la CCDH pour utiliser des billes de liège naturel en lieu et place des billes de pneus usagés qui doivent assurer la souplesse du futur terrain synthétique de foot.

L'émission « Envoyé Spécial » a mis en lumière de graves risques de maladies liées à l'ingestion des poussières nocives dégagées et nous avons alerté les élus en séance du risque potentiel. La décision est mise en attente d'un rapport de l'ANSES. Pour notre part, nous demandons l'abandon du procédé mis en cause car la santé de nos enfants et de nos footballeurs n'est pas négociable. En conseil communautaire, lieu d'un fatalisme généralisé, notre groupe parle d'une voix différente.

Olivier LEGOIS, Marie-Ange ROUSSEL,

Éric RINEAU

Groupe « Grandir et bien vivre à Dourdan »

Chiche Mme Le Maire

Dans votre dernière tribune vous précisez... quant au groupe Les Républicains il se situe dans une approche constructive, mais nous avons avec eux de vraies oppositions idéologiques ce qui rend compliqué un travail collectif.

Et bien CHICHE... mais cela suppose que vous n'avez plus cette approche dogmatique entachée d'idéologie. Il y a bien longtemps qu'elle n'est plus le moteur de notre réflexion ni même celle de notre action. Dépassez ces clivages partisans et osez œuvrer au bien être des Dourdannais dans une approche constructive avec votre opposition, en ce qui nous concerne c'est ce que nous vous proposons depuis votre élection...

Mais pour cela vous en conviendrez, il faudrait nous associer bien plus en amont. Une seule commission quelques jours avant le conseil municipal n'est pas matière à travailler en profondeur les dossiers, à échanger, à être force de propositions constructives. Comme par exemple la construction de votre budget qui s'avère être défensif et contraint (l'état se désengageant de plus en plus). Les investissements en sont donc réduits car dépendants des subventions. A contrario, vos provisions sont minimalistes (moins de 0.5 % du budget pour les dépenses imprévues) et seulement 14 000 € pour l'achat de terrains nous interdisant toute acquisition opportuniste et visionnaire pour la commune.

Par contre si vous avez trouvé une situation financière stable en arrivant nous restons vigilants sur le recours de plus en plus massif à l'emprunt. Si pour l'instant la situation est supportable, il n'en demeure pas moins que la charge annuelle de remboursement s'alourdit de 6 %. À votre disposition pour travailler dans une approche constructive dénuée de toute vision idéologique...

Christophe Nicolau

Groupe « Les Républicains »

ET SI VOTRE RÊVE DEVENAIT RÉALITÉ ?
TENTEZ VOTRE CHANCE !

**GAGNEZ
 UNE MAISON**

DU 1^{ER} AVRIL AU 31 JUILLET 2018

Century 21

PARLONS DE VOUS, PARLONS BIENS.

Pour tenter de gagner
 l'appartement ou la maison
 de votre choix d'une valeur
 de **200 000 €**, rendez-vous
 ici ou sur century21.fr

9, rue Eugène Renault
 78730 Saint Arnoult-en-Yvelines
01 30 59 32 88
 ld.starnoult@century21.fr

6, route de Chartres
 91470 Limours-en-Hurepoix
01 64 91 14 54
 ldlimours@century21.fr

5, place du Général de Gaulle
 91470 Limours-en-Hurepoix
01 64 91 62 04 (GESTION)
 eureka-immo@century21.fr

6, avenue Carnot
 91410 Dourdan
01 60 81 08 20
 ld.dourdan@century21.fr

www.century21dimobilier.com



**VOUS VENDEZ VOTRE BIEN IMMOBILIER.
 EN NOUS CONFIAANT UN MANDAT DE VENTE EXCLUSIF
 BÉNÉFICIEZ DU SERVICE DE NOS 6 ÉQUIPES.**



Arthurimmo.com
 20, Rue de Chartres
 91410 DOURDAN
 ☎ 01 60 800 300
www.dourdan-arthurimmo.com



CPH Immobilier
 13, Rue de Chartres
 91410 DOURDAN
 ☎ 01 64 59 39 39
www.cph.fr



ERA Say Immobilier
 29 rue de la Charronnerie
 78730 ST-ARNOULT-EN-YVELINES
 ☎ 01 81 82 00 17
www.era-say.com



St Arnoult Immobilier
 36, Rue Charles de Gaulle
 78730 ST-ARNOULT-EN-YVELINES
 ☎ 01 30 59 20 50
www.st-arnoult-immobilier.fr

Votre groupement d'agences