



Dourdan

n° 37

• NOVEMBRE 2018

Actus, acteurs, actions

Nouveau site internet !

Retrouvez vos articles
et toutes les actualités sur
www.dourdan.fr



Handicap et accessibilité L'égalité en jeu

La Ville et les associations s'accordent à faire vivre le principe d'égalité. Un enjeu qui appelle des solutions à long terme, des investissements importants et l'engagement de divers partenaires, dont certains montrent déjà la voie.



Démocratie participative
Après la balade, l'assemblée
P. 10



Lac-Mégantic
Un jumelage vivant
P. 16



Téléthon
Tous en piste
P. 18

P. 4 ARRÊT SUR IMAGES

P. 6 DOSSIER

P. 6 | Rendre la ville accessible à tous

P. 8 | Interview de Catherine AUBERT, adjointe au maire chargée du Handicap

P. 8 | Les associations, un facteur d'intégration essentiel

P. 9 | Sport et handicap, un duo gagnant



Si la Ville joue un rôle moteur dans la mise en accessibilité des équipements recevant du public, elle accompagne aussi les associations, notamment sportives, qui œuvrent à l'inclusion des personnes en situation de handicap. Elle travaille aussi avec la Commission d'accessibilité et les différents acteurs pour améliorer l'accueil des personnes en situation de handicap.

P. 10 EN PRISE DIRECTE AVEC...

P. 10 | Le dispositif de démocratie participative s'étoffe

P. 11 | Deux structures en direction des seniors

P. 11 | Permanences d'accès aux droits en mairie

P. 12 PROJETS ET RÉALISATIONS

P. 12 | La Ville se prépare à l'hiver

P. 12 | Nouveau dispositif de tri

P. 13 | La rue Saint-Pierre devient zone partagée

P. 13 | D'importants travaux au Potelet

P. 14 ACTUALITÉS

P. 14 | Attention aux dates de chasse

P. 14 | Recensement : nouvelle campagne début d'année

P. 15 | Tout un programme pour Décembre en fête

P. 15 | Les associations recherchent des bénévoles

P. 16 GRAND ANGLE

P. 16 | Lac Mégantic, retour sur le voyage



© Lac Mégantic

P. 17 | Montserrat, 5 ans de jumelage

À Dourdan, le magazine municipal des actus, des acteurs et des actions de la Ville

Directeur de la publication: Olivier Bouton • Rédaction, photos (sauf mention): J. Béchet, M. Costantini, S. Martinsky, C. Leroux - Hôtel de ville - BP 107 - 91412 Dourdan CEDEX. - Tél.: 01 60 81 14 14 - www.dourdan.fr • Conception et réalisation graphique: www.maindor.com • Régie publicitaire: Com2000 - Tél.: 06 65 45 21 16 - fduterdel@hotmail.fr • Impression: Imprimerie Grenier certifiée environnement Iso 14001 • Tirage: 7 000 exemplaires • Distribution: Boîte aux lettres Ile-de-France • Prix du n°: 3 € • Abonnement 1 an: 30 €. • Dépôt légal: à parution.

ÉDITORIAL



Dans quelques semaines, les 7 et 8 décembre prochains, de nombreuses associations et habitants de notre ville se mobiliseront afin de récolter des fonds dans le cadre du Téléthon. La Ville, ses élus et ses services s'engageront également dans ce grand mouvement populaire en installant un village Téléthon espla-

nade Jean-Moulin et en organisant plusieurs animations.

Au-delà de l'événement médiatique, le Téléthon permet aussi de mettre en lumière le quotidien des familles et des malades touchés par ces pathologies rares qui ne trouvent pas de traitement à ce jour.

Plus largement, cet événement permet de rappeler l'engagement collectif qui doit être le nôtre autour de la question du handicap. Nous avons à progresser à tous les niveaux, de l'accessibilité des bâtiments au soutien aux malades et à leurs familles. La collectivité joue son rôle, notamment sur les aspects de mise aux normes pour permettre l'accès de tous aux services publics mais, plus largement, c'est le regard de toute une société qu'il est nécessaire de faire évoluer.

Peut-être avez-vous entendu parler des déboires de ces personnes malvoyantes à qui l'accès à un magasin alimentaire était refusé à cause de la présence d'un chien guide, ou encore de cette adolescente en fauteuil n'ayant pu avoir accès à une cabine d'essayage adaptée dans un magasin de vêtement car celle-ci était occupée par des cartons ?

L'autonomie des personnes en situation de handicap est un défi pour notre société. Cela nécessite souvent des travaux et des aménagements, parfois coûteux. Ils sont pour autant nécessaires et indispensables pour que les 12 millions de nos concitoyens souffrant d'un handicap puissent, malgré celui-ci, disposer des mêmes droits et de la même liberté que les autres.

Notre ville est riche de ses habitants engagés dans de nombreuses actions de solidarité et de nombreuses associations qui mènent des actions de soutien, de découverte sportive ou artistique adaptées aux personnes en situation de handicap.

Nous soutenons évidemment ce mouvement qui a comme principal objectif le renforcement de l'égalité entre les citoyens.



Maryvonne BOQUET

Maire de Dourdan,
vice-présidente du Dourdannais en Hurepoix

P. 18 VIE ASSOCIATIVE

P. 18 | Grande mobilisation pour le Téléthon

P. 18 | Cœur de ville Dourdan

P. 21 JEUNESSE

P. 21 | La parade de Noël, toute une histoire

P. 22 DÉCOUVRIR/SORTIR

P. 22 | Centenaire de la Grande guerre

P. 23 | Société musicale : un concert
et une réflexion sur l'exode

P. 24 | Pan's des sens
fait découvrir le steel drum



P. 24 CARNET

P. 26 TRIBUNE

D'EXPRESSION POLITIQUE



ARRÊT SUR IMAGES



FESTIVAL DES VOITURES ANCIENNES

Le 7 octobre, le Parterre de l'Hôtel de ville et le parc François-Mitterrand ont laissé place aux voitures anciennes. 210 véhicules de plus de 30 ans étaient au rendez-vous. Des démonstrations de danse, des concerts, des tournois de Slot Racing ou encore un concours d'élégance ont également rythmé la journée.



LE BIO AU SECOURS DE LA RESSOURCE EN EAU

Lundi 1^{er} octobre, le Groupement des agriculteurs biologiques d'Ile-de-France et le Sibso organisaient une sensibilisation à l'agriculture biologique, solution pour la préservation de l'eau à la ferme de Daniel EVAIN, située au hameau de Rouillon.

40 ANS DE CYCLOTOURISME

À l'occasion de ses 40 ans d'existence, le club Dourdan Cyclotourisme a organisé le grand retour de la Rando des châtaignes, le 7 octobre dernier. Durant la matinée, tous les amateurs de deux-roues ont pu parcourir la commune à vélo.



HÉLIUM: PERFORMANCE ET RENCONTRES

Les 6, 7 et 13, 14 octobre, le parcours Hélium proposait d'aller à la rencontre d'artistes (Sophie VINCENT, Sylvie ASSELIN...) dans leur atelier. Dans le sillage de la fonderie ArtCulture, des peintres et sculpteurs se sont installés à Vaubesnard.



INAUGURATION DU TERRAIN SYNTHÉTIQUE

Le 10 octobre, le Président de la CCDH, en présence de Madame la Maire, d'élus et de Dourdan sport, a inauguré le terrain synthétique de football au stade Maurice-Gallais. Des tournois intercommunaux de jeunes et un match de gala féminin ont été organisés pour l'occasion.



PREMIÈRE CONVENTION AVEC L'ÉFS

En signant lundi 15 octobre, une convention avec l'Établissement français du sang et le Rotary club, la Ville marque son attachement au dispositif de santé publique et sécurise la collecte qui aura lieu tous les mois à partir de janvier. Une première en Essonne!

SUCCÈS POUR LA SOIRÉE VILLE-HÔPITAL

Diverses interventions de professionnels de santé du Centre hospitalier sud Essonne Dourdan-Étampes (CHSE), de spécialistes installés en ville, d'élus et de partenaires ont rythmé la 4^e soirée Ville-Hôpital le 18 octobre, en présence de Maryvonne BOQUET, Vice-présidente du conseil de surveillance du CHSE.



BRAVO AUX COUREURS

Après une course de 2,2 km, organisée par le collège Condorcet, les médailles et coupes ont été remises le 19 octobre après-midi. Les écoliers ont participé également les 18 et 19 octobre à une course.

Handicap et accessibilité

La Ville accessible à tous

Le handicap touche près de 12 millions de Français qui doivent trop souvent adapter leur quotidien au manque d'accessibilité des équipements et infrastructures. La municipalité s'est engagée à rendre les bâtiments communaux accessibles et à soutenir les associations et les actions, tel le Téléthon, en direction des personnes handicapées. Les obstacles se lèvent de façon progressive.

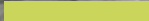
L'égalité au cœur du projet. La loi de 2005 impose à tous les Établissements recevant du public (ERP) d'être accessibles au 1^{er} janvier 2015. Mais les budgets des collectivités n'étant pas assez conséquents pour réaménager l'ensemble des structures en si peu de temps, la loi a prévu une alternative : la création d'un agenda directeur d'accessibilité programmée, validé par la Préfecture, qui permet d'étaler les chantiers sur la durée. L'Ad'AP de la ville de Dourdan a été validé le 29 juin 2016. À ce jour, la Ville a engagé près de 85 000 € pour rendre certains de ses ERP accessibles à tous les publics. Les chantiers des cantines de Jean-François-Régnard, des Alliés, du cinéma et de l'Hôtel de ville, figurent parmi les premiers bâtiments à avoir été mis en accessibilité lors de leur restructuration. D'autre part, 60 000 € ont été nécessaires pour la remise aux normes des arrêts de bus, dont les arrêts Beurepaire et rue Nicéphore-Niepce. L'avenue de Paris et le Point information jeunesse ont également fait l'objet d'une réhabilitation et d'une mise aux normes. D'autres travaux ont permis la mise en accessibilité des équipements municipaux et intercommunaux : le stade Maurice-Gallais, le RAM et la Maison de santé... Une quinzaine de stationnements réservés aux personnes à mobilité réduite sont par ailleurs disposés à travers la commune.

Des services municipaux ouverts à tous. Depuis 2014, le conservatoire accueille régulièrement dans ses locaux Armelle LIEGEON, une enseignante spécialisée dans l'apprentissage du piano pour les personnes atteintes de troubles autistiques. Cet engagement, fruit de la signature d'une convention de partenariat, entre le conservatoire et l'association Apte-Autisme, permet à tous les volontaires de profiter de cet enseignement basé sur une méthode spécifique. De plus, le conservatoire dispose d'un ascenseur et permet l'accessibilité aux personnes à mobilité réduite. Du côté de la médiathèque, l'accès aux personnes en situation de handicap est facilité par la rampe accolée à l'établissement et disposée dans le parc, puis l'ascenseur qui donne accès aux étages. Les livres et liseuses en grands caractères, livres audio, livres en braille et les DVD spécialisés proposés au Grimoire assurent un confort aux personnes présentant un handicap visuel ou auditif.

L'accessibilité numérique facilitée. À l'ère 2.0, l'accessibilité numérique constitue un enjeu aussi important. Pour répondre à ce besoin, devenu primordial, la Ville dispose d'un site internet (www.dourdan.fr) aux normes imposées par le Référentiel général d'accessibilité pour les administrations (RGAA) qui garantit la bonne diffusion des informations à tous. Des tailles de caractère, à la mise en page simplifiée, en passant par la mise en place d'une synthèse vocale (ReadSpeaker), le site se veut compréhensible, fonctionnel et à destination de tous les publics.



**L'ACCÈS AUX
SERVICES PUBLICS
EST UN DROIT
POUR TOUS LES
PUBLICS, QUEL
QUE SOIT LEUR
HANDICAP
ÉVENTUEL.**



Catherine AUBERT,
adjointe au maire chargée du Handicap



La Ville a rendu plusieurs de ses structures accessibles. Quelles sont les prochaines priorités ?

« La Ville travaille avec les bailleurs sociaux à la mise en accessibilité des logements. C'est le cas

des travaux de la Résidence du Parc qui vont permettre la création de logements adaptés aux personnes à mobilité réduite. Ce sont aussi 17 chambres et 6 studios du foyer logement IADES qui devraient prendre place, d'ici 2020, à l'emplacement de l'ex-caserne des pompiers. Pour ce qui concerne l'accessibilité des équipements communaux, chaque rénovation, à l'image du cinéma, des cantines Régnard et des Alliés, du château, de la Maison de santé et de l'épicerie sociale, permet de résoudre cet enjeu crucial. Les prochains chantiers (avenue Gaston-Lesage, bâtiment périscolaire à Péguy...) rentreront dans cette logique. »

Des aménagements de petite envergure, facilitant la vie des bénévoles et adhérents, sont-ils également prévus ?

« De nombreuses structures ont récemment fait l'objet de petits travaux concourant à une remise aux normes, tels que le Point information jeunesse, l'Hôtel de ville et bientôt la salle des fêtes. Les places réservées aux personnes en situation de handicap dans le centre-ville seront mieux identifiées. Du côté de l'église, un produit antidérapant sera prochainement apposé sur la rampe actuellement installée, et une étude sera envisagée l'année prochaine pour réaliser une rampe pérenne. Une rampe d'accès est aussi prévue au niveau des salles préfabriquées du stade Maurice-Gallais. »

Comment la Ville vient en aide aux associations qui développent des actions pour les personnes présentant un handicap ?

« La Ville accorde des subventions revues à la hausse pour les associations favorisant l'intégration des personnes en situation de handicap. Par ailleurs, les membres des associations représentant les personnes handicapées, les personnes âgées, les acteurs économiques et plusieurs Dourdannais en situation de handicap sont conviés aux commissions communales pour l'accessibilité. Les objectifs : apporter une vision de terrain aux projets portés par la commune, rendre compte des avancées et pointer les travaux à engager... »

LES ASSOCIATIONS, UN FACTEUR D'INTÉGRATION ESSENTIEL

La Ville bonifie les subventions des structures associatives qui favorisent l'intégration des personnes en situation de handicap en adaptant leurs activités. Rencontre de quelques unes d'entre elles.

Du travail, des activités et des hébergements

Les associations des personnes handicapées de Dourdan et de son canton (AHDC) et de Parents et amis d'enfants inadaptés d'Essonne Sud (APAEI) se sont unies pour créer, en 1984, l'Inter-association Dourdan-Essonne-Sud (IADES) qui se compose de cinq établissements à destination des personnes en situation de handicap de la ville. Au cours de l'année, l'AHDC va à la rencontre des Dourdannais à l'occasion de diverses manifestations comme la Fête médiévale, la Foire ventôse, la Bourse aux Minéraux, le Forum des associations ou encore la Bourse horlogère où l'association tient des stands. Des activités comme des sessions de Loto, des buffets et des assemblées générales sont également organisées chaque année. De son côté, l'IADES offre de nombreux services dont bénéficient les résidents. L'accueil et l'accompagnement des personnes handicapées, la réinsertion professionnelle, l'insertion sociale, la prise



en charge médicale et paramédicale et le travail autour de l'autonomie sont les missions dans lesquelles s'est investie la structure interassociative.

Pour plus d'informations : www.cat-esat-foyer-dourdan.fr/Les-soleils-d-or_2_2.php

Le rire au service du handicap

Avec l'association Millénergies, Laurence THÉNAULT a souhaité donner une place importante au développement personnel, à la promotion des techniques de bien-être dans le but d'améliorer la qualité de vie de chacun. Pour autant, si c'était l'idée générale à l'origine, la présidente de l'association entend bien donner une nouvelle dimension à son activité associative grâce aux séances pour tous de Yoga du rire : « C'est vraiment une activité universelle. Il ne faut pas que les gens hésitent à appeler. S'il faut créer un groupe spécial, je suis ouverte à l'idée. Je ne

veux pas qu'il y ait de notion de contrainte ». Le Yoga du rire, c'est un exercice qui part d'un rire quelque peu forcé, pour finir en un éclat libre et agréable. « Cela fait du bien au corps et aux articulations car cela génère de l'endorphine, même plusieurs heures après la séance », explique-t-elle. Divers autres ateliers de chant, de musique, de self-stretching et de danse sont proposés au cours de l'année et sont accessibles aux personnes en situation de handicap.

Renseignements : millenergies@gmail.com

SPORT ET HANDICAP, UN DUO GAGNANT



Du tir à l'arc pour tous

Le vendredi soir, au gymnase Lino Ventura, petits et grands s'équipent de leurs arcs à l'occasion de la séance hebdomadaire organisée par la Compagnie de tir à l'arc du Hurepoix (CTAH). Si certains sont assis et d'autres debout, tous les archers sont animés par la même envie : atteindre leur cible. Ici, les groupes sont scindés par catégorie de niveau au début de l'année. Par la suite, les deux groupes se réuniront pour n'en former qu'un seul. Sandrine, Thomas, Fanny, Michaël et Valentin ont entre 10 et 40 ans et sont atteints de handicaps mentaux ou physiques. Pour autant, le handicap ne constitue pas un obstacle pour la section handisport, créée en 1973, qui se compose

d'archers moyens et confirmés. Michaël et Thomas participent régulièrement aux concours locaux et Fanny et Sandrine se mesurent même aux autres archers dans le cadre de concours extérieurs. En mars 2018, Sandrine a décroché la 4^e place de sa catégorie aux championnats de France handisport. Pour Odile ESPIED, présidente du CTAH depuis 2004, « *le tir à l'arc est accessible à tous les handicaps, il n'y a pas de limites. Ce qui m'intéresse, c'est qu'ils prennent du plaisir à faire du sport, à être ensemble. Ce sont des archers comme nous.* ».

Renseignements : www.ctah.fr

Handicap et football sur un même terrain

Le jeudi 18 octobre, l'association de football Dourdan sport a inauguré la création de sa première équipe de sport adapté, en collaboration avec la Fédération française du sport adapté et les éducateurs de l'établissement d'Accueil des personnes handicapées et personnes âgées, Les maisons de Lyliane, à Sainte-Mesme.

Renseignements : <http://dourdansport.fr>

Le cyclisme accessible à tous

L'association Handi Roues Loisirs (groupe AEDAVIA), affiliée à la Fédération française de cyclotourisme, organise des activités de cyclotourisme et de VTT à destination des personnes en situation de handicap. Les activités sont adaptées aux besoins de chacun des participants et encadrées par des éducateurs spécialisés et des bénévoles. 11 tandems, 7 tricycles couchés et 7 vélos à assistance électrique sont mis au service des 57 adultes en situation de handicap adhérents. D'autres créneaux sont consacrés à l'enseignement : des sessions de code de la route et d'apprentissage de la mécanique sont proposées à destination des adultes présentant un handicap. « *Les personnes handicapées disposent d'une licence FFCT, ils font comme tout le monde. Ils sont intégrés dans le monde ordinaire* », explique Patrick TOURETTE, président de l'association.

Renseignements : <https://handirouesloisirs.wordpress.com>

Un sport adapté fédérateur



L'association Bougez autrement-Sport adapté, créée à l'initiative d'un groupe de parents, propose des activités physiques et culturelles à des personnes présentant un handicap mental. Des séances d'escalade, de natation, de basket,

de danse, de musique et d'expression corporelle sont régulièrement organisées. Les participants sont encadrés par deux éducateurs sportifs spécialisés et plusieurs bénévoles très investis. « *Nous voulons que les activités soient réalisées dans un cadre sportif avec des gens compétents* », indique Stéphanie ROUSSEAU, présidente de l'association. Créée en 2014, l'association propose des encadrements en individuel ou bien par groupe de deux ou trois personnes présentant un handicap. « *Nous sommes très attachés à proposer de la qualité* », poursuit-elle. 17 adhérents, de 7 à 60 ans, bénéficient de ces services adaptés. L'association se réjouit de la portée de ses actions, du mouvement de sensibilisation qu'elles entraînent : « *Lorsqu'il nous arrive d'aller dans les city stades de la Ville, nous rencontrons d'autres jeunes. Il y a de l'échange qui se crée et il faut que l'on arrive à multiplier ces temps-là. Le ballon fait le médiateur entre les différents jeunes, c'est fédérateur* », conclut-elle.

Renseignements : srousseau@commmdesmots.fr

Démocratie participative

Après la balade, une assemblée pour rendre compte

Afin d'améliorer les réponses aux demandes exprimées lors des balades de quartier, la Ville a décidé d'étoffer son dispositif. Parmi les nouveautés, la création des assemblées de quartier où les habitants auront un retour sur leurs demandes.



Les conseils de quartier d'abord, les balades de quartier ensuite... ont permis à la municipalité de donner la parole aux habitants sur les enjeux de leur quartier. Une démarche qui va s'approfondir cet automne. Première étape : le redécoupage des quartiers, qui passent de 4 à 10, pour davantage de proximité. Deuxième étape : l'organisation de 10 balades de quartier. La première balade aura lieu en novembre. Troisième étape : la mise en place des assemblées de quartier (1^{re} fin novembre) dans la continuité des balades.

Des balades accompagnées

Pour une plus grande efficacité, le responsable du service Espaces publics accompagnera les riverains participant aux balades de quartier, aux côtés des élus. Elles se dérouleront le samedi. Son

rôle : « Prendre en compte les demandes urgentes, étudier la faisabilité des travaux les plus importants et expliquer les travaux à venir, les chantiers en réflexion, l'organisation des services Espaces verts, Propreté urbaine, Voirie, les normes à respecter... », détaille le responsable. L'objectif étant de coordonner et planifier les interventions des différentes équipes mobilisées. De manière à gérer les urgences, l'équipe Espace public a été renforcée en septembre, avec le renfort d'un agent.

Le suivi des demandes présenté en assemblée

A la suite des balades, les assemblées de quartier, où les habitants seront conviés, permettront de dresser un premier bilan des interventions. Celles qui ont nécessité une réaction rapide et celles appelant un chantier à plus long terme. Ces assemblées seront aussi l'occasion de présenter les projets qui concernent le quartier et d'envisager des chantiers à mener dans le cadre de la Journée citoyenne. Avec cette nouvelle instance, la Ville souhaite aller aux devants des Dourdannais au plus près de leur lieu de résidence. Dans ce sens, ces assemblées auront lieu dans des salles près de chaque quartier. Les habitants seront informés, comme pour les balades, par courrier.

Plus de renseignements :
democratie@mairie-dourdan.fr

Entretien des trottoirs

C'est l'affaire de tous



Neiges, verglas, chutes de feuilles ou de fruits, chaque saison apporte son lot de « dangers » potentiels sur les trottoirs.

Des risques bien connus qui appellent à la vigilance de tous. En effet, si la Ville a une compétence générale en matière d'entretien des voiries communales, un arrêté permanent en date du 15 janvier 2014 rappelle qu'il revient « à chaque habitant et commerçant de déblayer son entrée d'immeuble, de maison et de commerce, en cas d'intempéries, de neige, de verglas, de chute de feuilles mortes ».

Il est aussi précisé qu'en cas de verglas, « du sable doit être répandu, et non du sel interdit à proximité des plantations », que neige et glace doivent être « mises en cordons sur le trottoir en veillant à laisser une zone libre de circulation pour les piétons », que les « feuilles doivent être ramassées et mises en compost dans l'espace privé ou portées à la déchetterie, que ni la neige, ni le verglas, ni les feuilles ne doivent être poussées sur la chaussée... »

Cet arrêté est disponible sur le portail <https://eressources.dourdan.fr>, en tapant Entretien des trottoirs

EN BREF

Accès aux droits : quatre permanences

Quatre permanences d'accès aux droits sont organisées en mairie. Le Centre d'information sur les droits des femmes et des familles 91 propose chaque 2^e lundi du mois (de 9 h 30 à 12 h 30) une permanence d'information juridique (droit des personnes, du travail, social, des biens et pénal). Rendez-vous en mairie ou sur réservation au 01 60 81 14 14. Médiavipp 91 apporte une écoute, des informations sur les droits et les procédures et accompagne les victimes d'infractions pénales (violences, agressions sexuelles, vols...) ou d'accidents de circulation. Les permanences ont lieu les 1^{er} et 3^e mercredis du mois de 9 h à 12 h sans rendez-vous. L'Association pour le couple et l'enfant (APCE) aide les personnes, les couples et familles à dépasser une crise, établir une communication... Elle propose aussi un soutien à la parentalité chaque jeudi de 15 h à 20 h (rdv au 01 69 81 93 35). L'Union départementale des associations familiales de l'Essonne (Udaf) intervient dans le champ de la médiation familiale en proposant un lieu de parole, d'écoute et d'échange. Permanences les 1^{er} et 3^e samedis de 9 h à 13 h et les 2^e et 4^e mardis de 16 h à 19 h. Rdv auprès de l'Udaf au 01 60 91 30 07. Ces permanences ont lieu au Prieuré.

Construction d'une nouvelle gendarmerie

Grâce à un nouveau décret, en date du 26 décembre 2016, autorisant les Offices publics de l'habitat et sociétés d'Habitations à loyer modéré à financer des unités de gendarmerie nationale, le projet de construction d'une nouvelle brigade est relancé. Le 29 mai, par délibération, les élus ont adopté cette proposition. Depuis les échanges se poursuivent avec un bailleur pour la construction, avec la gendarmerie et la Préfecture pour affiner le projet dont l'implantation est prévue sur un terrain en dessous de Belambra, côté route des Granges-le-Roi.

Intermarché : le projet retoqué par la CNAC

Après le passage en CDAC (avis favorable le 1^{er} juin), et suite à plusieurs recours de concurrents, le projet d'extension d'Intermarché (A Dourdan n° 36, octobre) a été étudié lors de la Commission nationale d'aménagement commercial le 11 octobre 2018. Celle-ci a donné un avis défavorable en raison de l'insuffisance du dispositif d'économies d'énergie et écologique.

Structures pour les séniors L'offre s'étoffe en ville

Alors que la résidence séniors de 106 appartements, avenue d'Étampes, a été livrée mi-octobre, un autre chantier va démarrer prochainement : la construction de l'Ehpad public de 102 lits, qui remplacera Jean-Saran. Plusieurs mesures ont été prises pour limiter les nuisances et organiser le transfert des résidents.



Résidence séniors. Après les portes ouvertes organisées les 11, 12 et 13 octobre, la résidence services séniors Les Girandières a accueilli ses premiers résidents le 15 octobre. Composée de 106 appartements, du studio au 3 pièces, elle s'adresse aux personnes désirant louer un logement et bénéficier de services complémentaires (restauration, lingerie, tâches ménagères...) et des activités (sport, animations ludiques, sorties, etc.). Par ailleurs, la structure propose une présence de l'équipe d'encadrement 24 h/24, 7 jours sur 7. Treize personnes ont été recrutées pour la gestion de la résidence. Elle compte actuellement une trentaine de résidents.



Ehpad public. Déplacement des campeurs en location à l'année, réunions de préparation du chantier, sondage des sols... depuis plusieurs semaines, tout le monde s'active avant le lancement de la construction de l'Ehpad fin d'année. Plusieurs principes ont été retenus : une entrée du chantier côté camping pendant toute la première phase (jusqu'au 31 mai ; à cet effet la réouverture du camping a été décalée au 1^{er} juin), des plages horaires de travaux de 7 h à 18 h du lundi au vendredi (et exceptionnellement le samedi matin) ; la création d'une aire de retournement au sein du camping... Des aspects validés avec les habitants et qui visent à limiter les nuisances. Après la phase de gros œuvre (terrassement, démolition d'un bloc sanitaire en mauvais état avec plan de retrait de l'amiante), l'accès au chantier se fera par la rue de l'Ermitage. Outre ces travaux, le Sega et le Centre hospitalier Sud-Essonne, qui gère Jean-Saran, organisent la transition entre la fermeture de Jean-Saran et l'ouverture du nouvel établissement. Le projet d'accueillir les résidents sur le site du Potelet, doté d'un service de soins, est à l'étude pour les 47 pensionnaires.

Dispositif Hiver

La Ville se prépare

Confrontés à un épisode neigeux exceptionnel début 2018, les services Techniques ont été fortement mobilisés et le matériel de déneigement soumis à rude épreuve. Les agents s'affairent actuellement pour préparer la saison hivernale.

On l'a oublié, mais les chutes de neige avaient paralysé, entre le 6 et le 14 février 2018, de nombreuses routes en France, et rendu très difficile la circulation sur plusieurs voies communales. En cause, une quantité importante de neige tombée au moment du retour des automobilistes chez eux. Résultat : des voitures, des camions et des arbres en travers de la route, des opérations de déneigement très compliquées, les véhicules ne pouvant se déployer dans les différentes rues. Les services avaient également dû intervenir sur les voies départementales, ralentissant d'autant leur déploiement sur les artères communales. En chiffre, cet épisode neigeux avait mobilisé une douzaine d'agents, d'astreinte de nuit, les autres agents intervenant le jour, l'épandage de 80 tonnes de sel et la mobilisation de l'ensemble des moyens techniques de déneigement.

Se préparer à un nouvel épisode

Pour se prémunir face à un tel épisode, les services techniques ont décidé : le réapprovisionnement en sel (60 tonnes ont d'ores et déjà été livrées) et en saumure, l'expérimentation d'une nouvelle solution (éprouvée dans d'autres villes) sur des portions sensibles de la ville, la réalisation d'importants travaux sur la saleuse, la vérification des deux tracteurs et de leur équipement (lame et saleuse), la priorisation des axes d'intervention, etc. Par ailleurs, une communication sera mise en œuvre afin d'encourager à respecter les recommandations de la Préfecture en matière de déplacement ainsi que les consignes en matière de stationnement pour permettre aux véhicules de déneigement de circuler.



Nouvelles consignes de tri

Votre poubelle jaune accueillait les bouteilles et flacons en plastique, les cartons, les briques alimentaires, le papier et le carton, les boîtes de conserve et les canettes. Depuis le 1^{er} octobre, vous pouvez y déposer aussi vos sacs et sachets en plastique, les pots, boîtes, barquettes, tubes en plastique, les suremballages, les films plastiques, les capsules et dosettes de café, les bouchons, les sachets papier et aluminium... Les papiers peuvent également être mélangés à ces emballages. Ces nouvelles consignes de tri interviennent suite au change-

ment de centre de traitement des déchets le 1^{er} janvier dernier. Le centre intégré de traitement des déchets de Vert-le-Grand/Écharçon dispose en effet des capacités pour accueillir ces tonnages supplémentaires et les équipements pour trier ces nouveaux emballages. Avec ces nouvelles consignes et le centre intégré, nous répondrons à l'un des objectifs de la loi de transition énergétique pour la croissance verte.

Pour en savoir plus :
www.siredom.com

Chantiers divers

Réouverture du restaurant scolaire des Alliés



C'est le lundi 2 octobre que les 120 écoliers des Alliés ont découvert leur nouvelle cantine. Entièrement réaménagée et renovée, elle offre des conditions optimisées pour la restauration et la préparation des repas. →

L'installation d'une rampe d'accès au restaurant scolaire, le changement des portes, fenêtres, sols et plafonds, le doublage des murs intérieurs, de nouveaux sanitaires représentent les points les plus marquants de ce chantier. Les photos de « cette rentrée » sont à découvrir sur dourdan.fr, rubrique Webzine.

D'importants travaux au Potelet

Valophis Sarepa va engager une réhabilitation/restructuration de 68 logements sur le groupe de logements à loyer modéré Le Potelet (rue de l'Orge, place de l'Étang du Roy, rue de la Gironde) pour un montant de 1 015 906 €. Pour mener à bien cette opération, elle a sollicité la garantie d'emprunt de la Ville (pour un prêt de 891 524 € auprès de la Caisse des dépôts et consigna- →

tions) et obtenu l'accord des élus lors du conseil municipal du 29 juin dernier. Ces travaux interviennent suite à la mobilisation des locataires et de la mairie pour la rénovation des bâtiments, engagée depuis 2015. Le chantier va consister au nettoyage et à des réparations sur les toitures, des enduits, la mise en place de led pour l'éclairage extérieur... et surtout le remplacement des menuiseries, des volets bois par du PVC, de bouches VMC, de certains radiateurs, etc. Le démarrage des travaux est prévu en avril prochain.

Nouvel enrobé rue de la Gambade



Début octobre, les services Techniques ont fait procéder à la pause d'un enrobé coulé à froid rue de la Gambade et sur un tronçon de la rue du Ruisseau, au hameau de Rouillon. Les travaux ont concerné 600 m linéaires pour un montant de 40 000 €. La réfection totale de la rue Gautreau (couche de roulement et trottoirs) a eu lieu, elle, durant les vacances pour un montant de 60 000 €.

Rue Saint-Pierre La zone partagée se concrétise

Depuis quelques semaines, des pots ont fleuri rue Saint-Pierre. Ils marquent la nouvelle ambiance que la Ville et les commerçants notamment souhaitent encourager. Au-delà de l'aspect esthétique, la réglementation dans la rue a changé avec le passage en zone partagée. Celle-ci donne la priorité aux piétons et cyclistes sur l'ensemble de la voie, trottoirs et chaussée confondus.

Dans ce sens, différents

aménagements ont été réalisés (joints entre les pavés, grilles des avaloirs adaptées aux personnes à mobilité réduite...) pour faciliter les déplacements de tous.

La vitesse, elle, a été limitée à 20km/h.

Afin d'accompagner la transition et faire respecter la nouvelle réglementation, des campagnes de sensibilisation puis des contrôles sont organisés depuis fin octobre.





Les dates de la chasse

La saison a ouvert le 16 septembre. Elle se déroule jusqu'au 27 janvier, et jusqu'à fin février sur certains secteurs.

Les jours de chasse sont programmés tous les dimanches et jours fériés (excepté le 11 novembre), de 9 h à 12 h et 14 h à 18 h (jusqu'au 28 octobre) et de 9 h à 12 h et 14 h à 17 h (du 1^{er} novembre au 27 janvier).

Dates et zones de battues au gros gibier

Les différents domaines de chasse n'accueillent pas les mêmes gibiers. Ainsi, en complément des sessions de chasse au petit gibier, des battues au gros gibier sont également organisées par la Société de chasse de Dourdan. Les sangliers et chevreuils, particulièrement visés par ces battues, seront chassés les samedis de 9 h à 14 h dans les zones suivantes :

Le samedi 17 novembre :

L'Ouye/Bas des Grandes et Beaufrepaire

Le samedi 1^{er} décembre

La Fresnaie et Beaufrepaire

Le samedi 15 décembre

Les Buttes et Beaufrepaire

Le samedi 5 janvier

L'Ouye/Bas des Granges et Beaufrepaire

Le samedi 19 janvier

La Fresnaie et Beaufrepaire

Le samedi 2 février

Les Buttes et Beaufrepaire

Le samedi 16 février

Beaufrepaire et L'Ouye/Bas des Granges

Le samedi 23 février

La Fresnaie et Beaufrepaire

Le jeudi 28 février (de 9 h à 14 h)

au niveau de L'Ouye/Bas des Granges, La Fresnaie, Les Buttes et Beaufrepaire

Ces secteurs indiquent des points de localisation précis, tels que :

- La zone des Buttes comprend le Bois Bréans et l'arrière de l'ancien centre industriel de la SAT
- Le secteur de L'Ouye/Bas des Granges s'étend tout autour du Club hippique, jusqu'au chemin des poulaillers, à l'arrière de l'hôtel Belambra, devant le magasin de M. Bricolage et au niveau de la route de L'Ouye jusqu'à la forêt domaniale.
- La Fresnaie concerne la pépinière du côté de La Butte aux loups, l'arrière du stade jusqu'à la lisière de la forêt domaniale, la digue en face du Moulin Grillon et la limite du chemin des Fontaines Bouillantes ainsi que des étangs.
- Le domaine Beaufrepaire s'étend sur les zones « inondables » qui font face au camping.

Autres actions de chasse

En continu de 9 h à 17 h 30, des actions de chasse sont menées sur les secteurs gérés par l'Office national des forêts. Sur le massif de Saint-Arnoult, les 12, 19, 26 novembre ; 2, 10 et 17 décembre ; 7, 14 et 21 janvier ; 4, 11, 18 et 25 février ; sur le massif de L'Ouye les 12, 19 et 26 novembre, les 2, 10 et 17 décembre, les 7, 21 et 28 janvier, les 4, 11, 18 et 25 février. Il est demandé de ne pas pénétrer dans ces zones chassées. Lors de ces journées, des panneaux "Chasse en cours" sont disposés en périphérie du secteur chassé.

Pour toute information complémentaire, rendez-vous sur www.onf.fr ou contactez la Société de chasse de Dourdan à l'adresse christiane.meunier@gmail.com.

EN BREF

Les dates du recensement annuel

Depuis 2018, un recensement de la population est organisé, une fois par an. La collecte d'informations s'effectuera entre le 17 janvier et le 23 février 2019. Seuls 8 % des logements, soit 400 logements tirés au sort par l'INSEE, seront concernés par ce recensement.

Qui veut prendre place aux côtés de Nagui ?



France Télévisions recherche ses prochains candidats. Les équipes de l'émission Tout le monde veut prendre sa place, sur

France 2 tous les midis, se déplaceront à Dourdan le vendredi 7 décembre pour tenir un casting. Ainsi, de 13h à 18h30, participez aux sélections qui se dérouleront à la salle des Fêtes, dans l'espoir de rencontrer le présentateur phare de l'émission, Nagui, lors de l'enregistrement final.

Les restaurants dourdannois récompensés



La Chambre de commerce et d'industrie de l'Essonne, en partenariat avec la Chambre des métiers et de l'artisanat, a attribué le label Papilles d'Or aux meilleurs commerces d'alimentation de l'année. Quatre artisans locaux ont été récompensés :

Au paradis gourmand (2 papilles d'or), Asaki Sushi (3 papilles d'or), Blanche de Castille (3 papilles d'or) et Génération primeurs (3 papilles d'or).

Collecte de jouets avec Century 21

L'agence Century 21 LD immobilier Dourdan (sise 6 avenue Carnot) réédite son opération collecte de jouets du réseau. Grâce à des bacs de collecte installés chez des commerces partenaires (Atelier d'à Co'Thé, Intermarché, Netto) et l'agence, vous pourrez déposer vos jouets d'occasion complets et en bon état ou jouets neufs (plus adaptés à la redistribution dans les hôpitaux). Cette opération au profit du Secours catholique et d'autres associations se déroule jusqu'au 30 novembre.

Décembre en Fête

Un mois d'animations

À l'approche de la période hivernale et des festivités de fin d'année, la Ville a concocté un programme qui s'annonce réjouissant, pour les petits comme pour les grands !



Du 26 novembre au 29 décembre, le manège « Les chevaux de bois », sur lequel les enfants pourront tourner au rythme de la musique, sera installé sur la place du Général-de-Gaulle. Les illuminations de la Ville seront officiellement lancées le 30 novembre, en même temps que l'installation du sapin de Noël de 6 mètres de haut.

Le 1^{er} décembre, la Fête de la Saint-Nicolas organisée par l'association du jumelage Dourdan-Bad-Wiessee, ouvrira le bal des animations de Noël. Une vente de vin chaud, de bières, de pain d'épices, de Bretzel et autres spécialités allemandes sera proposée le matin. Durant la journée, les plus jeunes pourront faire des tours de poney, profiter d'une distribution de bonbons et s'amuser des déambulations de Saint-Nicolas. À partir de 19h30, l'association propose un repas bavarois au centre culturel, sur réservation (contactez le 0687479947).

Les 6 décembre et 3 janvier, la médiathèque invitera les plus jeunes à écouter des histoires d'hiver et de Noël lors de deux séances de Racont'ines.

Du 8 décembre au 5 janvier, une exposition d'illustrations sur le thème du conte ainsi qu'un parcours ludique seront proposés au Grimoire. Le 8 décembre, l'association des Amis de l'école laïque organisera un grand loto de Noël à la salle des fêtes, à 14 h. Le 9 décembre, l'association du quartier du Potelet installera son marché de Noël au Centre culturel, de 9 h à 18 h.

La parade de Noël, proposée par le service Jeunesse, prendra le départ à 13h30 (*programme, voir p. 21*), le 15 décembre. Le 22 décembre, à deux jours du réveillon, de nombreuses animations rythmeront la journée. Des déambulations en centre-ville par la troupe Maccaria, aux animations sur le marché, en passant par la mise en place d'ateliers pour enfants et adultes par Dourdan Tourisme, il y aura des festivités de 8 h à 18 h. En parallèle, l'association No Joke proposera des lectures de conte, une projection, un goûter, des jeux de société.

Durant les week-ends du 15, 16 et 22, 23 décembre, l'association des commerçants Cœur de ville occupera un stand où des verres de vin chaud et des gourmandises seront distribués. Durant le mois de décembre, les vitrines seront décorées aux couleurs de Noël.

Le 5 janvier, la magie de Noël reviendra le temps d'une lecture et d'un atelier dessin à la médiathèque, à l'occasion d'une séance d'Histoires en stock.

Pour connaître les détails du programme, rendez-vous sur www.dourdan.fr

EN BREF

La Ville a besoin de photos et souvenirs

La direction de l'Urbanisme et du Patrimoine lance un appel à collecte afin de préparer son exposition *Derrière le Parterre*. Profitez d'une journée portes ouvertes des Archives communales, le samedi 24 novembre de 9 h à 12 h, pour apporter vos documents utiles à l'exposition. Les affiches, photographies, films, témoignages et journaux seront les bienvenus, dans le but d'illustrer l'évolution du quartier depuis le XVIII^e siècle à nos jours. Plus d'informations sur www.dourdan.fr.

Les associations mobilisées pour la réduction des déchets

Qu'est-ce qu'un déchet ? Comment éviter d'en produire ? Pour quelles raisons ? Ce sont les trois questions auxquelles Au Cœur des Possibles et ses partenaires tenteront de répondre durant la Semaine européenne de la réduction des déchets (SERD). Du 17 au 25 novembre, ils proposeront une série d'actions solidaires favorisant l'engagement de chacun. L'engagement de l'association Au Cœur des Possibles récemment salué au cours du défi associatif « Ambition familles », organisé par l'Union départementale des associations familiales, à l'issue duquel elle a obtenu le 1^{er} prix pour son projet de jardin pédagogique rue Jubé de la Pérelle. Programme de la Semaine européenne de la réduction des déchets sur Dourdan.fr.

Serez-vous le prochain bénévole ?

Les Restos du cœur, qui démarrent leur campagne d'hiver le 26 novembre, sont à la recherche de bénévoles pour récupérer les marchandises à Rungis, le jeudi matin, jusqu'au 7 mars.

Pour les rejoindre : 01 60810848 ou écrire à ad91.dourdan@restosducoeur.org

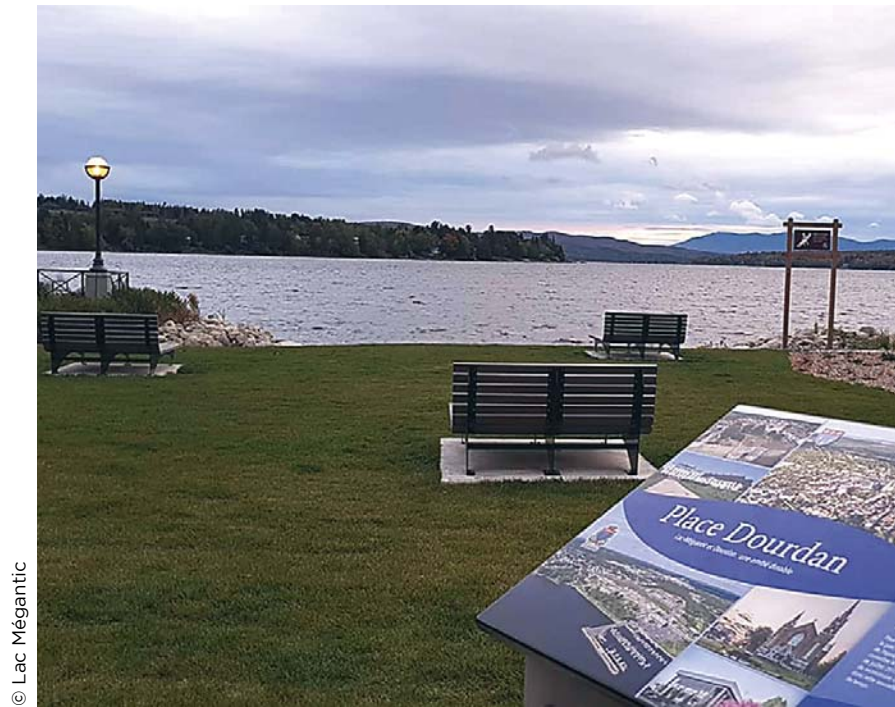
La Gymnastique volontaire, pour son activité Baby Gym (3 à 6 ans), recherche un bénévole (de plus de 18 ans), titulaire du Bafa et motivé.

Renseignements : tousbenevoles.org sur la page de l'association.

Jumelage

Cap vers Le Québec!

En 1989, la Ville a officiellement lié son histoire avec celle de Lac-Mégantic, dans la province québécoise. À l'approche de la date anniversaire, une délégation dourdannaise s'est rendue sur place, profitant de l'occasion pour inaugurer la place Dourdan dans le parc de la ville.



© Lac Mégantic



© Lac Mégantic

Maryvonne BOQUET a inauguré la place Dourdan, le 30 septembre, à Lac-Mégantic.

Le Chêne et l'Érable
09 58 29 10 73
mchulbach@gmail.com

Signée il y a un peu moins de 30 ans, la convention de jumelage avec la ville québécoise de Lac-Mégantic visait à renforcer les liens forts existant entre les deux pays. L'association dourdannaise Le Chêne et l'Érable maintient le lien avec les voisins outre-Atlantique, avec pour objectif principal de défendre les valeurs de la francophonie. La ville de Lac-Mégantic compte près de 6 000 habitants et se situe dans la région de l'Estrie, connue pour ses étendues de forêt, de lacs et de montagnes. En juillet 2013, la commune québécoise a fait face à un accident sans précédent. Le déraillement d'un convoi ferroviaire ayant entraîné le déversement d'une certaine quantité de pétrole brut, provoquant aussi un grand incendie. Les dégâts de l'accident ont été constatés sur un secteur étendu sur 2 km². Les struc-

tures de la zone, complètement anéanties, ont dû être remises sur pied par la suite.

Une inauguration chargée d'émotion

Ce qui avait été le parc du centre-ville avant l'incendie a donc fait l'objet d'une reconstruction. La mairie de Lac-Mégantic ayant sollicité les habitants pour trouver une nouvelle dénomination à cet espace, c'est le nom de « parc des Générations », qui se veut un lieu de partage et de rencontre, qui a été choisi. C'est à ce même endroit que la place Dourdan, saluant la relation entre les deux villes et pour laquelle la Ville a contribué financièrement, a été inaugurée le 30 septembre 2018, en présence de Julie MORIN, Mairesse de Lac-Mégantic, Maryvonne BOQUET, Farid GHENNAM, conseiller muni-

cipal délégué aux jumelages, Séverine HULBACH, 5^e adjointe chargée de la Vie associative, Béatrice CROS, membre de la commission Tourisme, Thomas KIEFFER, 6^e adjoint, et Marie-Claude HULBACH, présidente de l'association Le Chêne et l'Érable. Cette inauguration n'a pas manqué de souligner et célébrer la reconstruction du parc, devenu symbolique et dans lequel un chêne et un érable ont été plantés. « Aujourd'hui, il est important pour nous de reconnaître, de renommer cette amitié entre Méganticois et Dourdannais. Ce jumelage est important et c'est lors de coups durs que nous nous rendons compte de la valeur de l'amitié », a exprimé Julie MORIN, Mairesse de Lac-Mégantic.

Des liens renforcés

Au cours du voyage, qui s'est déroulé du 25 septembre au



2 octobre, Madame la Maire et les élus dourdannais se sont rendus à divers endroits de la province québécoise comme Saint-Romain et Lambton, les deux plus anciens villages de la région de l'Estrie. Des visites de musées, d'entreprises, de lieux historiques et de villes voisines ont rythmé la semaine. « Comme chaque fois, ce séjour a donné lieu à des retrouvailles intenses entre les Dourdannais et les Méganticois. Cette semaine de visites a permis de renforcer encore les liens amicaux tissés au fil des années par nos deux communautés », a indiqué Marie-Claude HULBACH, avant d'ajouter : « L'an prochain, le 30^e anniversaire de ce jumelage aura lieu à Dourdan, au mois de juin. De belles journées en perspectives où les Dourdannais, seront invités à nous rejoindre ».

COUP DE PROJECTEUR

Le jumelage avec l'Espagne fête ses 5 ans !

Zoom sur le jumelage qui lie Dourdan à Montserrat depuis le 2 juin 2013. En 2018, le cap des 5 ans a été franchi, l'occasion pour la délégation espagnole de rendre une petite visite à Dourdan.



© Pascal Véry

En 2013, la création de l'association Le Donjon et l'Amandier a marqué la signature de la convention de jumelage avec la ville espagnole de Montserrat. Située à 26 kilomètres de Valence, classée troisième ville d'Espagne en matière de densité de population, Montserrat est une petite commune de plus de 7290 habitants, réputée pour ses espaces agricoles (orangers, vignes, oliviers) et ses quelques festivals populaires.

Durant l'année, l'association dourdannaise présidée par Lucie VIEVILLE propose des échanges entre les deux communes et des cours d'apprentissage et de perfectionnement d'espagnol, dispensés par une ancienne professeure de collège, le samedi matin. D'autre part, l'association anime diverses manifestations comme la vente de produits locaux et l'organisation de soirées paëlla. À l'initiative des deux associations, un livre culinaire, composé d'une dizaine de recettes françaises et espagnoles traduites dans les deux langues, devrait paraître d'ici quelques mois. « Les premiers projets portaient

sur la musique, nous essayons de nous diversifier un petit peu », explique la présidente.

Une visite fédératrice

À l'avenir, les deux communes voisines entendent renforcer les liens qui les unissent depuis déjà 5 ans. À cet effet, la visite d'une délégation espagnole de 22 personnes a été programmée les 17 et 18 novembre prochains afin de célébrer l'anniversaire du jumelage. Au programme du séjour, un repas convivial au centre culturel mêlant les différents élus ainsi qu'une journée de visite organisée au Château de Versailles.

Tournées vers l'avenir, les deux associations se réuniront à l'occasion d'une réunion de travail qui permettra d'aborder la question des futurs projets. Le dimanche 18 novembre, à 11 h, Maryvonne BOQUET inaugurera, aux côtés d'élus, des membres de l'association du jumelage et de la délégation espagnole, l'espace Montserrat sur la place du parking de la rue Jubé de la Pérelle. Un érable rouge sera planté en cet endroit afin de lier l'événement à une action symbolique.

« Le jumelage espagnol, c'est un partenariat festif. Nous sommes jeunes, tout est possible. Nous avons des envies, des motivations, que les Dourdannais n'hésitent pas à se joindre à nous » conclut la présidente de l'association française.

Le Donjon et l'Amandier

ledonjonetlamandier@gmail.com
facebook.com/ledonjonetlamandier/

Téléthon : le programme de la 32^e édition

Les 7 et 8 décembre, la Ville vivra au rythme de la 32^e édition du Téléthon. En individuel ou en groupe, mobilisez-vous !



Qu'elles soient sportives ou festives, les animations du Téléthon visent toujours à partager des valeurs humaines. Pour les associations et les bénévoles, l'occasion de proposer des ateliers et animations favorisant le partage et les actes de solidarité. « Vaincre la maladie, c'est enfin possible », le slogan de cette édition, parrainée par Pascal OBISPO, en dit long sur les enjeux.

17 h au cœur d'un relais solidaire.

Le relais marquera le début de l'édition 2018, vendredi 7 décembre. Organisé par l'association sportive Team Ville Dourdan, son départ sera donné à 17 h, après le lancement officiel avec Nathan, parrain de l'action locale. De 17 h à minuit, le vendredi, et de 8 h à 18 h, le samedi, participez au relais ! Course, marche, novices ou coureurs avertis, vous êtes bienvenus aux côtés des associations qui ont manifesté leur volonté de participer. En 2017, 2 476,50 € avaient été récoltés.

Vendredi 7 décembre, le sport et le partage seront les maîtres-mots. Le Handball club organisera un tournoi solidaire de

20 h à 2 h, au gymnase Nicolas-Billiault. Une buvette sera mise en place. Les Fous du volant proposeront un tournoi de badminton qui se tiendra au gymnase Michel-Audiard, de 20 h 30 à 2 h.

Samedi 8 décembre, les Démons de Dourdan inviteront petits et grands à venir se déhancher, rollers aux pieds, lors du Roller dancing au gymnase Lino-Ventura, à partir de 19 h. Le matériel est à apporter ; les plus jeunes pourront venir avec leur trottinette. Le club de pétanque proposera un grand tournoi, à partir de 13 h 30, à proximité d'Hudolia. Le Lions club et le Rotary Club rééditent leur opération Force T. Des tickets numérotés seront placés sur un tableau, qui se découvrira au fur et à mesure. Rendez-vous le 8 décembre, de 7 h 30 à 13 h, à l'angle des rues Saint-Pierre et Passart.

Un village Téléthon. Nouveauté, certaines animations seront centralisées en un seul et même lieu : au niveau du Parterre, sur l'esplanade Jean-Moulin. L'association des Fées du fil reviendra avec son opération Carrémathon. Au programme du **samedi 8 décembre**, de 10 h à 18 h, des ateliers tricot, une vente de carrés confectionnés par les bénévoles au prix de 1 €, qui sera reversé au Téléthon. Toujours ce 8 décembre, Laurence THÉNAULT, présidente de l'association Millénergies, proposera une séance de Yoga du rire de 15 h à 16 h.

D'autres associations et bénévoles devraient rejoindre le village.

Si vous êtes intéressés, n'hésitez pas à contacter le service Événementiel au 01 60 81 14 40.

Pour faire un don à l'AFM-Téléthon : contactez le 36 37 ou rendez-vous sur telethon.fr

Programme complet des animations sur dourdan.fr et dans les accueils de la ville.



L'Actualité...

Du 17 au 25 novembre, Cœur de Ville s'unit aux associations participantes à la Semaine européenne de réduction des déchets et affirme sa volonté de s'inscrire dans une démarche citoyenne et responsable. Pour cela, des sacs réutilisables en coton bio au logo Cœur de Ville Dourdan, union des commerçants et artisans seront à disposition dans les commerces, et des panneaux seront installés le long de la rue commerçante afin de sensibiliser au problème de l'utilisation des sacs plastiques. Un slogan : « Mettez un sac dans votre sac, pour ne plus demander de sacs ! » servira de leitmotiv à cette action. Ce sac réutilisable rendra un grand service à tous !

7 et 8 décembre : coup d'envoi des journées continues

Afin de vous satisfaire au mieux et suite à une réelle demande, un bon nombre de commerçants suivront le mouvement, par esprit collectif et solidaire, et expérimenteront sur plusieurs mois une ouverture en continu tous les 1^{ers} vendredi et samedi de chaque mois. C'est suite à une concertation avec des particuliers adhérents de l'association, conviés à une réunion, que la décision a été prise. Une communication sera mise en place à la mi-novembre afin de relayer l'information, notamment auprès des entreprises. Parlez-en autour de vous !

Le mois prochain, les réjouissances de Noël vous seront annoncées. Deux mots pour Cœur de Ville : cadeaux et convivialité !

Soyez à nos côtés et soyons ensemble. Le premier pas : adhérez !

RÉSIDENCE SENIORS

“ Nos résidents
peuvent dormir tranquilles :
nous restons éveillés ! ”

NOUVEAU !
LES GIRANDIÈRES S'INSTALLENT
À DOURDAN

16, avenue d'Etampes

**VENEZ
VISITER !**



ÉQUIPE
QUALIFIÉE 24/7



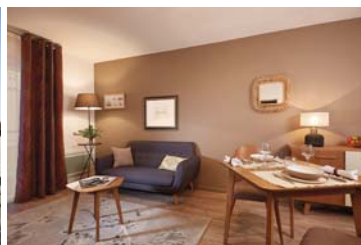
LOGEMENTS
ADAPTÉS



RESTAURATION
SUR PLACE



ANIMATIONS
ET SERVICES



Faisons connaissance !

0 800 969 696 Service & appel
gratuits

girandieres.com

LES GIRANDIÈRES
Résidences Services Seniors

SAS RESIDUE ETUDES SENIORS - RCS NEAUX 797 488 723 - Crédit photo: Depositphotos, Gilles Lemdorfer et Les Girandières - Photos non contractuelles - Agence & Vous.

**BLANCHE
DE CASTILLE**
Brasserie

Soirée Nouvel An

Lundi 31 décembre 2018

**Soirée cubaine, menu spécial fêtes,
soirée dansante animée par So Events**
(sur réservation)

Renseignements et réservations

01 60 81 19 10

7 rue Demetz 91410 Dourdan

VALLÉE OPTIQUE

Opticiens visagistes indépendants

Ici, notre mission : « reste à charge ZÉRO »



DOURDAN

18, rue de Chartres - 01 64 59 74 26

SAINT ARNOULT

33, rue du Général de Gaulle - 01 30 59 90 29



POMPES FUNÈBRES DOURDANNAISES

Face au cimetière
Assistance
et permanence téléphonique
7j/7 - 24h/24
06 72 43 83 87



Agence ouverte
Du lundi au samedi 9h-12h / 14h30 - 18h
Organisation complète de funérailles

- ✦ Transport de corps et transfert au funérarium
- ✦ Contrats obsèques
- ✦ Travaux de marbrerie
- ✦ Monuments funéraires et cinéraires
- ✦ Fleurs et articles funéraires
- ✦ Fleurissement et entretiens

39 rue Fortin - 91410 DOURDAN
01 64 56 03 38 - www.pompesfunebresdourdannaises.fr

CIC Dourdan

Tous les services
d'une grande banque,
la proximité en plus.

1 place du Marché aux Herbes

0 820 098 799 Service 0,12 €/min + prix appel

10823@cic.fr



Construisons dans un monde qui bouge.

Ferme des Jallots



Pour toutes vos réceptions... (mariage, séminaire...)

☎ 01.64.59.70.86

contact@lesjallots.com





2003



2004

La parade de Noël, un incontournable de l'année. Lancée par l'équipe du Point jeunes en 2003, elle ne se composait alors que d'une calèche avec le Père Noël et d'une troupe de six musiciens.

15 ans plus tard...

... La parade de Noël revient !

Elle s'est transformée en un numéro bien rodé, qui ne manque pas de ravir les petits et les grands sur son passage. Cette année, le service Jeunesse vous donne rendez-vous le samedi 15 décembre.

Au programme de la journée :

3 mascottes, 2 sculpteurs de ballon et la calèche du Père Noël déambuleront dans les quartiers de la Ville. Les enfants se verront également offrir des bonbons au passage. Le départ sera donné au Point Jeunes à 13h30 et l'arrivée au centre-ville se fera aux alentours de 17h30, où le Père Noël s'installera, toujours à bord de son traîneau, dans la cour de l'Hôtel-Dieu.

Profitez de la présence du Père Noël pour faire une photo! De 17h30 à 20h30, rendez-vous dans la cour de l'Hôtel-Dieu pour aller à sa rencontre.

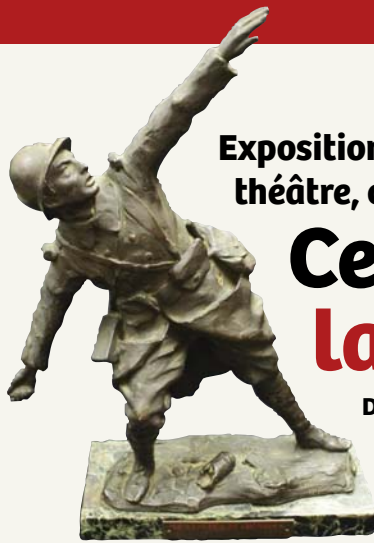
Direction la Halle, de 16 h jusqu'à 20 h. Des ateliers maquillage et « Création de décorations de Noël » y seront proposés, ainsi que des jeux en bois et des légos géants disposés en accès libre. La rue Beaulieu accueillera également une structure gonflable changée en piste de luge.

Deux buvettes seront disposées tout au long de la journée sous la Halle et devant l'Hôtel-Dieu. Elles seront tenues par les membres de Charles Péguy Énergie, l'association des parents d'élèves, et de Cœur de Ville, l'association des commerçants.



En soirée, ne manquez pas les spectacles de feu et de lumière. À 18 h et 19 h, un artiste offrira de somptueux jeux de lumières en déambulant à travers le centre-ville. À 20 h, place au grand final de feu sur la place du marché aux herbes.





Exposition, ateliers, lecture,
théâtre, conférence, promenade...

Centenaire de La Grande Guerre

Du 16 octobre au 1^{er} décembre, divers lieux en ville, entrée libre
Pour commémorer le centenaire de la Première Guerre mondiale, le Musée du château, la médiathèque Le Grimoire ainsi que d'autres acteurs du tissu associatif se sont regroupés pour proposer pléthore d'événements.

LE PROGRAMME EN DÉTAIL

Jusqu'au 1^{er} décembre, au Grimoire: *Images de Poilus, Poilus en images*

Cette exposition du Musée du château, enrichie par des objets, lettres et journaux prêtés par des particuliers à la médiathèque, permet de découvrir la Grande Guerre à travers le prisme des arts.

Samedi 10 novembre, 20 h 30, au centre culturel: *Les croix de bois*

Spectacle créé par Évelyne BERNARDINI, à partir du roman de Roland DORGELÈS, pour rendre hommage aux Poilus qu'il a côtoyés et qui ne sont pas revenus. Avec J-C. BERNARDINI, Y. LE GOFF et P. MECUCCI et une musique de Y. LE GOFF. (Tout public à partir de 12 ans, réservation indispensable au 01 64 59 52 50)

Samedi 10 novembre, 15 h 30, en mairie: *1918 Mémoire de Poilus: Georges CHAUVEL, de la guerre à la sculpture*

Cette édition des Samedis du Musée clôturera le cycle de conférences proposé par le Musée et rend hommage à l'artiste-soldat Georges CHAUVEL (réservation indispensable au 01 64 59 66 83)

Dimanche 11 novembre à 10 h 45, carré militaire du cimetière puis Monument aux morts pour finir esplanade Jean-Moulin: *Commémoration officielle du 11-novembre*

Dimanche 11 novembre à 15 h, rendez-vous devant le château: *Balade sur les lieux de la Grande Guerre par Les Amis du Musée et du Château*

Le lanceur de grenade, réalisée par Georges Chauvel en 1917, appartenance et localisation inconnue.

Festival en 7 spectacles alliant musique classique, musique du monde, musique actuelle et humour. Le programme sur dourdan.fr

Concert Taher JALILY
Samedi 24 novembre, 20 h 30
Chapelle Notre-Dame
Libre participation aux frais.
Rés.: 01 64 59 63 11

Concert des élèves
Vendredi 30 novembre, 19 h
Centre culturel

Film: *Pensées sauvages*
Samedi 1^{er} décembre, 18 h 30
Médiathèque Le Grimoire

Court-métrage documentaire sur la 5^e édition de *Pensées sauvages*. Lancée en 2010, par Johanna BOER et Christophe DUMONT, cette biennale d'art contemporain est portée par l'association Seda 441. Le film de Jonathan FONTANAUD invite à poursuivre cette balade à Dourdan. En parallèle, *Good morning love*, une expo inédite de huit dessins de Johanna BOER.

Décembre en fête
À partir du 30 novembre

(lire p 15)

Téléthon
Vendredi 7 et samedi 8 décembre

(lire p 18)

JEUNESSE/ENFANTS

Racont'ines (de 1 à 3 ans)
Jedi 8 novembre, 10 h
Médiathèque Le Grimoire
Rés.: 01 64 59 52 50

Le Blabla des belles bulles
(de 1 à 5 ans - par la compagnie MinosKropic - Les 3 coups)
Samedi 24 novembre, 17 h 30
Médiathèque Le Grimoire
Rés.: 01 64 59 52 50

SPECTACLES/ÉVÉNEMENTS

Les concerts du Pitchtime

Tarifs: 5 et 8 € (sauf mention)

Vendredi 9 novembre, 21 h 30

Djul & the Gang (5 ou 10 €)

Pop Rock

Samedi 10 novembre, 21 h 30

Sweet Talkers Blues Band

Blues et Rythm & Blues

Vendredi 16 novembre, 21 h 30

Top Priority

Tribute to Rory GALLAGHER, to Jimi HENDRIX

Samedi 17 novembre, 21 h 30

Lise & the sugarsweet (5 ou 10 €)

Rythm & Blues

Vendredi 23 novembre, 21 h 30

N-4 Tribute Extreme

Metal Rock

Samedi 24 novembre, 21 h 30

Red Lotus & The Desperados

Tribute to Gun & Roses

Vendredi 30 novembre, 21 h 30

The communal well

Pop Blues

Samedi 1^{er} décembre, 21 h 30

Pierre Chereze Quartet

Pop Rock 60/70

Les automnales de la harpe

Du 9 au 18 novembre

Centre culturel



Tarifs: 8 € – Pack Festival: 15 € (à partir de 2 spectacles) Rés.: <https://dourdan-billetterie.mapado.com/> ou Dourdan tourisme



Un spectacle de chansons où les notes et les mots s'envolent comme des bulles pour aller chatouiller les oreilles des petits et des grands. Un petit monde drôle et poétique où on entend des oiseaux, une vache, des sons de cloches et de râpe à fromage... Un moment musical pour enchanter les yeux et les oreilles.

EXPOSITIONS

Vitraux et fresques: mise en lumière et en décor de Saint-Germain L'Auxerrois

Jusqu'au 15 novembre
Église Saint-Germain L'Auxerrois

Expositions à Dourdan Tourisme

Jusqu'au 11 novembre
Exposition-vente de peintures de Mme GUYONNET

Du 12 au 28 novembre
Exposition-vente de Mme LIMON

Du 19 au 25 novembre
Exposition-vente de bijoux, articles de couture, meubles de Lili et ses créations

Du 26 novembre au 2 décembre
Exposition-vente d'articles de travail du cuir et de peintures sur soie de Mme SILVA-RAMOS

SPORTS

Meeting de saut à la perche

(par Le Perche Club de l'Hurepoix)
Samedi 17 novembre, dès 14 h
Gymnase Michel-Audiard
Inscr.: sur place ou au 06 71 81 42 36

Coupe de Judo de Dourdan

(par Le Judo Club Dourdan)
Dimanche 18 novembre, 8 h - 19 h
Gymnase Nicolas-Billiault
Rens.: president@judoclubdourdan.fr - 06 34 09 76 50
Support du championnat départemental

Rando VTT La Polaire

(par Le Cycle sportif dourdannais)
Dimanche 25 novembre, dès 8 h
Départ Gymnase Lino-Ventura, chemin du champ de courses
Rens.: <https://www.facebook.com/csdourdannais/>

ANIMATIONS/ATELIERS

Parlons bouquins

Vendredi 9 novembre, 18 h 30
Médiathèque Le Grimoire
Rencontre autour d'un livre, d'un auteur, d'une littérature ou d'un genre littéraire

Journée nationale des assistants maternels

Lundi 19 novembre, 9 h 15 - 11 h 15
Relais assistants maternels
24, rue des vergers Saint-Jacques
Informations: 01 64 90 13 39

Matinée collective proposée aux assistants maternels avec les enfants.

Distribution de chocolats

Vendredi 7 décembre, dès 14 h 30
Salle des mariages
Sur invitation (85 ans et plus).

VISITES/SALON/BOURSE

34^e Bourse multicollecion

(par Le Club philatélique)
Dimanche 11 novembre, 10 h - 18 h
Centre culturel

Société musicale

Des révoltés de l'Amistad aux errants de l'Exodus



Samedi 24 novembre à 20 h 30 et dimanche 25 novembre à 17 h

Centre culturel
Entrée libre – Réservation obligatoire: dourdan-billetterie.mapado.com/
L'orchestre d'harmonie de la Société Musicale, l'ensemble à cordes

Scordatura et les chœurs du Conservatoire proposent, à travers une fresque musicale, une réflexion sur l'exode des hommes et leurs conquêtes. Que la musique soit tragique, aventureuse, grandiose ou spatiale, la cinquantaine d'artistes hissera le drapeau de la fraternité sur vos cœurs! Musiques de: K.JENKINS, E.MORRICONE, G.HOLST, J.WILLIAMS, E.GOLD

Portes ouvertes des ateliers adultes et enfants

(par La Société artistique de Dourdan)

Samedi 24 et dimanche 25 novembre, 10 h - 18 h
Centre culturel

Conférence le samedi à 17 h par 2 professeurs de la SAD: *L'œuvre d'art a-t-elle encore un sens?*

3^e Bourse horlogère

(par Le Lions club)
Samedi 24 novembre, 11 h - 18 h et dimanche 25 novembre, 10 h - 17 h
Salle des fêtes

Entrée: 4 € - Rens.: bourse.horlogere.dourdan@gmail.com
Rendez-vous soutenu par l'Association française des amateurs d'horlogerie ancienne (AFAHA). Les bénéfices seront reversés aux associations locales.

CITOYENNETÉ/SOLIDARITÉ/SANTÉ

Conseil municipal

Mercredi 7 novembre, 20 h 30
Centre culturel

Le CCAS fait son cinéma

Lundi 12 novembre, 14 h
Cinéma Le Parterre et mairie

Inscr.: 01 64 59 23 70
Séance gratuite pour les 60 ans et plus, suivie d'un goûter – Film surprise!

Cérémonie officielle avec

Le Donjon et l'Amandier
Dim.18 novembre, dès 10 h 30
Mairie

Repas de l'âge d'or

Mercredi 21 novembre, dès 12 h 30
Salle des fêtes

Cérémonie de remise des médailles du travail

Vendredi 23 novembre, 19 h
Salle des mariages

Plantation d'arbres

(par la SAFODORÉ)
Samedi 24 novembre, 10 h
Rond-point de la route de Liphard

Semaine européenne du traitement des déchets

Du 17 au 25 novembre
(lire p 15)

Stage découverte de Steel Drum et concert

Pan's des sens

Samedi 1^{er} décembre à 18 h

Centre culturel

Tarifs: de 3 à 14 € – Tout public – Réservations: <https://dourdan-billetterie.mapado.com/> - 0164 59 86 97

Inscriptions au stage: <https://www.dourdan.fr/atelier-decouverte-du-steel-drum/>

Renseignements: lespansdessens@gmail.com - 06 13 50 12 48

En première partie du concert de Pan's des sens, les stagiaires présenteront le résultat de leur stage découverte du Steel Drum.

Photographie: tous droits réservés



Le répertoire de Pan's des sens est composé de standards et d'originaux de la musique caribéenne et latine (calypso, reggae, salsa, mambo, etc.), mais aussi de morceaux plus « pop » ou « jazz », toujours dans une ambiance musicale enjouée et festive. Ce steel-band, formation musicale de percussions sur des tambours métalliques appelés steel-drums ou pans, est accompagné d'une batterie et de diverses percussions traditionnelles. Le steel-drum est un instrument originaire de Trinidad et Tobago, façonné à l'origine dans des barils de pétrole vides (d'où le nom de la formation : Pan's des Sens). Il est devenu l'un des instruments emblématiques de la zone caraïbe, avec un son caractéristique créé par l'impact de petites mailloches - des baguettes - sur les facettes en métal du tambour, offrant des tonalités étincelantes.

Les inscriptions pour le stage ont débuté. Il est ouvert à tous, à partir de 13 ans. Il se déroulera au centre culturel de 10 h à 12 h et de 14 h à 16 h, avec repas sur place.

L'encadrement de ce stage sera assuré par Jean-Pierre LANNEZ et Hélène ROSSINELLI.

ÉTAT-CIVIL DOURDANNAIS

de septembre et octobre 2018

Naissances

27/09/2018, Cléria DALUZEAU JOUEN • 09/10/2018, Inès BILLET, Elaïa LIOT • 11/10/2018, Raphaël THION, Mathéo MUEL MOULIN • 13/10/2018, Amir ABOU KASSAB AL HUSSARI • 14/10/2018, Ayah ALIM

Félicitations aux parents.

Nous invitons les familles dourdannaises souhaitant que la naissance de leur enfant paraisse dans ce magazine, à bien vouloir se faire connaître auprès du service État-Civil et nous les en remercions par avance.

Mariages

29/09/2018, Gervais MOUAFO MIAMO et Carine EKEDI • 05/10/2018, Eric LESTRADE ZANIFEI et Francine NNYINA • 20/10/2018, Stéphane MÉNÉTRIEUX et Isabelle AGOSTON

La Municipalité présente ses vœux de bonheur aux mariés.

Décès

23/08/2018, Gilles IELMINI • 01/09/2018, Giselle LUXEY, veuve HOUIS • 18/09/2018, Catherine BERTRAND, épouse BINET • 22/09/2018, André VILMIN • 24/09/2018, Liliane LAMARCHE, veuve JENAMY • 06/10/2018, Lahsen EL MAHJOUBI • 08/10/2018, Jeanne SURUGUE, veuve KOHLER; Krong Thong MIXAY, veuve MAGUET • 12/10/2018, Gilbert DURIN • 13/10/2018, Blanche de RIBAU COURT, veuve DUCARNE • 18/10/2018, Jean OBIEGLY; Pierrette LORMEAU, veuve WALTER

La Municipalité présente ses sincères condoléances aux familles.

Remerciements

La famille de Pierrette LORMEAU, épouse WALTER, très touchée des marques de sympathie, une présence, des gestes, des fleurs, exprimées lors du décès de celle-ci, survenu le 18 octobre, à l'âge de 89 ans, vous remercie chaleureusement. Elle s'excuse auprès des personnes qui n'auraient pas été prévenues.

Colette DURIN et sa famille expriment leurs remerciements les plus sincères aux personnes qui ont adressé des dons à l'Institut Gustave Roussy, comme elle l'avait souhaité. Suite au décès de Gilbert DURIN, décédé le 12 octobre, 956 € ont été recueillis à l'attention de l'établissement hospitalier.

PHARMACIES DE GARDE



- | | |
|---|------------------------|
| • D 11 nov. Pharm. de la Gare | • Tél.: 01 64 59 55 40 |
| • D 18 nov. Pharm. de Garlande (Corbreuse) | • Tél.: 01 64 59 52 28 |
| • D 25 nov. Pharm. du château | • Tél.: 01 64 59 86 14 |
| • D 2 déc. Pharm. de la Croix-Saint-Jacques | • Tél.: 01 64 59 86 77 |
| • D 9 déc. Pharm. Action Pharma | • Tél.: 01 64 59 71 71 |
| • D 16 déc. Pharm. de la Gare | • Tél.: 01 64 59 55 40 |

VENTE DIRECTE A LA FERME

OUVERTURE
le 7 décembre



issue de nos productions
œufs extra frais de plein air
poulets/pintades entiers
ou en découpe

Exploitation agricole en conversion
à l'agriculture biologique

www.fermedupignonblanc.fr

Accueil
Mardi de 16h à 18h
Vendredi de 15h à 19h
Samedi de 9h à 12h



Commandes et réservations :

ventedirecte@fermedupignonblanc.fr

43 rue d'Etampes - 91410 CORBREUSE - 06.49.07.04.52

Permis B | Conduite accompagnée



Notre expérience au service de votre réussite

01 60 82 65 67

26bis, rue Saint Pierre - 91410 DOURDAN



Siret n° 80035950590013 - Agrément n° E1409100120



CITROËN

GARAGE DESICY

Impasse de la Gaudrée
91410 DOURDAN

© 01 64 59 64 00

desicy2@wanadoo.fr



*Rénovation
de Voitures
Anciennes*

Gilles FISCHER

DOURDAN

Artisan Peintre

06.08.73.40.82

newmat
PLAFONDS & MURS TENDUS

LA RICHESSE DE NOS COMPÉTENCES
AU SERVICE DE NOS CLIENTS

COLAS

ÎLE-DE-FRANCE
NORMANDIE

- ▬ Infrastructures routières
- ▬ Aménagements extérieurs pour les particuliers
- ▬ Production, recyclage

Agence d'Etampes

Route de Brières-les-Scellés- 91150 ETAMPES
01 69 92 15 20 - etampes@colas-idfn.com



Si vous souhaitez réserver un espace publicitaire
06 65 45 21 16 - M. DUTERDE



Emilie retouche

Couture - Réparation de vêtements
Confection de rideaux

☎ **01 60 81 96 80**

15 rue du Faubourg de Chartres
91410 DOURDAN

Ouvert du mardi au samedi de 10h à 12h30
et de 14h30 à 19h

Groupes s'exprimant pour la majorité

M. Macan, défenseur des contribuables ?

Tout le monde connaît la phrase « un tiens vaut mieux que deux tu l'auras ». Sauf peut-être, M. Macan...

Celui qui nous accuse de brader en permanence, de mal gérer, de spolier les Dourdannais, quelle est la réalité de son action ces dernières années ?

Des recours contre des constructions individuelles mettant des particuliers en grande difficulté financière.

Un recours contre la cession du Belambra qui fait peser sur la ville, et donc les contribuables, un risque de 1 million d'euros à rembourser en cas d'annulation de la vente. M. Macan annonce à qui veut l'entendre une nouvelle vente à un autre opérateur pour 9 à 10 millions d'euros. Encore faut-il avoir un acheteur à ce prix délirant...

Un recours contre la cession d'un terrain et de bâtiments à démolir rue Laubier privant la commune de 200 000 € de recettes en empêchant une opération de construction de logements.

Un recours contre la cession d'une partie du terrain du camping en vue de construire un EHPAD public, privant potentiellement la commune de 470 000 € de recettes et d'un équipement très attendu par nos aînés et leurs familles.

Dernier « coup » en date, la contestation du projet de construction de la future gendarmerie car l'endroit choisi permettrait à des particuliers de réaliser une grosse plus-value en cédant leurs terrains. Il oublie une chose, grâce à un nouveau dispositif de financement, la Ville ne paiera rien dans cette opération qui sera prise en charge par un bailleur pour le compte de la gendarmerie qui lui versera ensuite des loyers.

Faire des paris de gestion avec l'argent public, c'est facile, le « y a qu'à, faut qu'on » aussi. Aux aventures financières incertaines proposées par M. Macan, nous préférons une gestion saine et rigoureuse.

Groupe « Ensemble pour Dourdan »

Tordre le cou aux mensonges

Nous entendons trop souvent dans les rues de Dourdan des propos insistants selon lesquels « s'il y avait moins de logements sociaux, le commerce se porterait mieux et notamment en centre-ville » !

Il s'agit d'un raisonnement facile et surtout particulièrement faux, et qui est même injurieux pour les habitants des logements sociaux de notre ville.

Dourdan compte aujourd'hui, hors les villages limitrophes, près de 11 000 habitants contre 9 840 habitants en 2010.

Il y a eu en conséquence un gain de 1 000 habitants en moins de 10 ans avec un commerce de périphérie qui prolifère et s'étend et un commerce de centre-ville qui se réduit comme une peau de chagrin.

Les nouveaux logements ne sont pas des logements sociaux dans leur très grande majorité. Il faut le rappeler...

Comment certains peuvent-ils dès lors prétendre que ce sont les logements sociaux qui seraient la cause de la crise du commerce local ?

Rappelons que jusque dans les années 60/70, Dourdan était une petite ville bourgeoise avec de nombreuses résidences secondaires dans les environs fréquentés par des Parisiens.

Il n'y avait pas de grandes surfaces mais de nombreux commerces locaux dans toutes les rues principales de la ville historique.

De nombreux logements sociaux ont été créés avec un nouveau quartier sur l'instigation de son maire, M. Pierre Ceccaldi, dans les années 60 et 70, ce qui a amené en vingt ans le doublement de la population qui est passée de 4 293 habitants en 1962 à 8 057 habitants en 1982.

On comptait près de 40 % de logement social en 1982 alors que le pourcentage est descendu, sauf erreur de notre part à 30 % aujourd'hui.

En revanche depuis 1982, de nombreux commerces ont déserté le centre-ville ainsi que des services publics et administratifs essentiels comme le Trésor public, la Sécurité sociale, le Tribunal et son greffe... l'hôpital est menacé et la maternité a disparu. Quant aux usines ?...

Gagner des habitants pour gagner des habitants n'est pas la panacée et l'histoire récente de Dourdan le démontre. La ville avait plus de rayonnement en région parisienne avec 7 000 habitants qu'avec 11 000 habitants... C'est un comble !

Considérer le logement social comme la cause de la somnolence économique de notre ville, c'est de la mauvaise récupération politique contre les idées de gauche fondées sur la solidarité et c'est, comme on dit, chercher midi à 14 heures.

Nous sommes résolument partisans du logement social qui permet l'indispensable mixité de notre ville et son bon équilibre. Nous ne voulons habiter ni Les Ulis ni Le Vésinet !

Il faut tordre le cou aux mensonges qui ne sont que mépris pour nos concitoyens.

Jean-Jacques Dulong, Romain Viteau, conseillers municipaux - Groupe « Gauche écologique et solidaire »

Conformément à l'article L 2121-27-1 du code des collectivités territoriales et au règlement intérieur du conseil municipal, les groupes politiques disposent d'un espace d'expression dans le magazine À Dourdan. Les propos tenus ici n'engagent que leurs auteurs.

Groupes s'exprimant pour l'opposition

Justicier, mais à vos frais !

Il faut tuer politiquement le candidat Macan : par exemple, en le traînant en justice, et avec la complicité de « l'opposition » votant la prise en charge des frais de procédure par Dourdan, pour des faits qu'il n'a pas commis, pour en faire ensuite la publicité et nuire à sa réputation.

Ainsi, le 7 septembre 2018, M. GÉRARD DIAZ a entrepris avec avocat payé par nous tous, de me faire condamner par le tribunal de police d'Évry pour une prétendue injure. Rassurez-vous : j'ai aussitôt été déclaré innocent.

Cette manœuvre honteuse méritait d'être dénoncée.

M. DIAZ et Mme BOQUET appuyés par l'opposition ont utilisé l'argent communal pour obtenir ma condamnation.

Courageux M. DIAZ, mais pas téméraire au point d'engager son propre argent.

Je pourrais, grâce à ce jugement qui m'innocente, faire condamner M. DIAZ pour dénonciation calomnieuse.

Je suis certain de l'emporter.

Eh bien, je n'en ferai rien.

Car tous les frais et condamnations de M. DIAZ seront payés par Dourdan.

Plutôt que devoir payer la propre condamnation de M. DIAZ, je préfère financer le retour du Belambra et la suppression du péage de l'autoroute. À chacun ses priorités...

Adjoint aux finances et à la sécurité, M. DIAZ ferait bien mieux de consacrer son énergie et notre argent public à la lutte contre le trafic de stupéfiants à Dourdan, visible par tous, à proximité du monument aux morts, du centre culturel et de l'école de la Croix Saint-Jacques.

Regrettable que des élus, responsables du service de police municipale, préfèrent instrumentaliser la justice contre leur opposant plutôt que combattre ces nuisances qui pourrissent la vie des riverains et de nos bambins.

Ici encore donc, à nos frais.

Fabienne Lapina.

Marc Macan président du groupe Les Républicains et centristes unis pour Dourdan.

Randos en campagne

Le territoire Dourdannais regorge de sites naturels et patrimoniaux remarquables reliés par une multitude de chemins et sentiers à explorer. La mise en valeur par des panneaux d'informations, l'équipement avec des balises jaunes de direction comme en montagne, une cartographie et une communication adaptée doivent permettre à nos concitoyens de se réapproprier leur campagne, leur forêt et être source d'attrait pour des visiteurs comme à Rambouillet ou Fontainebleau.

Devenir la référence en Île de France de l'activité sports de plein air au travers de la marche, de la randonnée, du trail, du vélo, du VTT, du cheval... est un objectif totalement à notre portée tant Dame Nature nous a gâté à seulement quelques kilomètres de la ville capitale.

Mettre en avant notre cadre de vie et le faire découvrir à nombre de visiteurs sont les meilleurs atouts pour attirer des talents et des entrepreneurs dans notre ville. Elle accueillera alors les porteurs d'un dynamisme indispensable, au bénéfice de tous ceux déjà installés autour de nous.

Et puis simplement, quoi de mieux pour le bien-être de chacun d'admirer les paysages, de s'oxygéner et de pratiquer une activité physique à sa mesure dans un environnement comme le nôtre.

Balades en ville.

Si notre campagne et notre forêt sont remarquables, notre ville et ses trésors ne le sont pas moins. Chacun ne le sait pas forcément mais au cours du mandat précédent, la commune est devenue propriétaire de la totalité des terrains longeant l'enceinte historique du XV^e siècle qui protégeait le cœur de ville des brigands.

Depuis, et malgré 5 exercices budgétaires, rien n'a été entrepris pour l'ouverture au public. Nous proposons que ce tour de ville soit enfin aménagé complètement et que les Dourdannais et leurs hôtes puissent partir à la découverte de ces espaces remarquables positionnés entre vieilles pierres et lit de l'Orge.

Olivier LEGOIS, Marie-Ange ROUSSEL,

Éric RINEAU

Groupe « Grandir et bien vivre à Dourdan »

La protection du commerce de centre-ville: info ou intox

Mme BOQUET a montré à la population Dourdannaise pendant de nombreux mois et après de nombreuses réunions sa détermination à s'opposer par tous les moyens à l'implantation d'une grande surface LIDL à Roinville S/Dourdan. Cette implantation était voulue par son Maire M. HAMOIGNON., Les habitants de notre commune doivent pourtant savoir que malgré son opposition la construction de cette nouvelle surface est en cours de réalisation, et ce depuis quelques mois.

Pourtant dans le même temps, Mme Boquet laisse passer un Permis d'extension de l'Intermarché de Dourdan : réaménagement de la surface de vente sur 4 126 m², dont 1 415 m² de surface nouvelle gagnée sur le parking... Sans oublier, le projet d'agrandissement de rénovation de Bricomarché, de près de 1 000 m² avec notamment l'installation d'une serre...

Les commerçants de Dourdan vont sûrement apprécier cette incohérence de Mme Boquet, qui d'un côté leur fait croire qu'elle défend le commerce de proximité et de l'autre, leur assène un « coup de poignard dans le dos » en laissant se développer les grandes surfaces de proximité. Rien n'est fait pour la sauvegarde du commerce de centre-ville. Pourtant nous l'avons déjà interpellée sur la nécessité de décréter un périmètre de sauvegarde en centre-ville permettant d'encadrer les loyers, sur celle de développer le stationnement périphérique accessible relié au centre-ville par des liaisons douces...

Sans une action rapide de sa part c'est une mort certaine annoncée des commerces dourdannais. À moins que sa vision de Dourdan soit celle d'une ville-dortoir cernée de grande surface ; vision qu'évidemment nous ne partageons pas Les Dourdannais eux pourront, dans 18 Mois lors des futures élections Municipales, sanctionner la politique incompréhensible de Mme BOQUET ainsi que celle de sa majorité Municipale.

Groupe d'opposition « Les Républicains » : Christophe Nicolau et Nadia Le Bournot

OFFREZ DU BONHEUR
AUX ENFANTS,
PARTICIPEZ À NOTRE
COLLECTE DE JOUETS.



Du 1^{er} au 30 novembre 2018, venez déposer vos jouets dans notre agence au profit d'une association pour les enfants.

CENTURY 21
PARLONS DE VOUS, PARLONS BIEN

9, rue Eugène Renault
78730 Saint Arnoult-en-Yvelines
01 30 59 32 88
ld.starnoult@century21.fr

6, route de Chartres
91470 Limours-en-Hurepoix
01 64 91 14 54
ldlimours@century21.fr

5, place du Général de Gaulle
91470 Limours-en-Hurepoix
01 64 91 62 04 (GESTION)
eureka-immobilier@century21.fr

6, avenue Carnot
91410 Dourdan
01 60 81 08 20
ld.dourdan@century21.fr

www.century21immobilier.com



**VOUS VENDEZ VOTRE BIEN IMMOBILIER.
EN NOUS CONFIAUT UN MANDAT DE VENTE EXCLUSIF
BÉNÉFICIEZ DU SERVICE DE NOS 6 ÉQUIPES.**



Arthurimmo.com
20, Rue de Chartres
91410 DOURDAN
☎ 01 60 800 300
www.dourdan-arthurimmo.com



CPH Immobilier
13, Rue de Chartres
91410 DOURDAN
☎ 01 64 59 39 39
www.cph.fr



ERA Say Immobilier
29 rue de la Charronnerie
78730 ST-ARNOULT-EN-YVELINES
☎ 01 81 82 00 17
www.era-say.com



St Arnoult Immobilier
36, Rue Charles de Gaulle
78730 ST-ARNOULT-EN-YVELINES
☎ 01 30 59 20 50
www.st-arnoult-immobilier.fr

Votre groupement d'agences