

Vie locale / PAGES 2 ET 3

Vidéoprotection, cadre de vie et aménagement de la commune, subventions aux associations... autant de domaines abordés lors du Conseil municipal de mercredi soir. 3 motions ont aussi été adoptées. Et pas des moindres !

Accueils périscolaires ouverts le mercredi matin, service de bus renforcé à 11 h 30... Les demandes des parents entendues par la Ville. / PAGE 3

« Encore sous le choc de la douloureuse ! » / PAGE 2

15 jours après avoir payé le dernier tiers de leur impôt sur le revenu pour l'année 2013, ils n'en reviennent toujours pas. Radio trottoir auprès des Etampois. Zoom sur la taxe foncière. « *Quand je pense qu'elle augmente à cause du Grand Paris et de son métro alors que je passe des heures à galérer dans les transports. On se moque de nous* », réagit une Etampoise.

Etampesinfo

LE JOURNAL DES ETAMPOIS

Education nationale

Familles menacées, enfants privés d'accompagnement éducatif... Mais où va-t-on ?

**À LIRE PAGE 3****C'est ça l'école de la République ?**

« *La bourse ou la vie ?* ». L'expression vient du Moyen Age, époque où les bandits de grands chemins étaient légion. Elle vient d'être reprise à son compte par l'Education nationale. « *L'école ou une amende de 750 €* », telle est la menace formulée par l'académie de Versailles à l'encontre des parents d'élèves ayant décidé ou ayant été contraints de ne pas déposer leur enfant à l'école le mercredi matin. Une intimidation qui ne passe pas et cela se comprend. « *C'est n'importe quoi. Nous sommes déjà ennuyés pour essayer de trouver des solutions de garde qui sont coûteuses. C'est ce que cette réforme des rythmes scolaires nous impose. Et maintenant, l'académie nous fait une forme de chantage au porte-monnaie. Elle essaye de taper là où ça fait mal. Je trouve que ça va trop loin. C'est disproportionné et injustifié* », s'emportait un parent d'élève de l'école élémentaire Hélène-Boucher. Mais en cette semaine encore agitée dans le monde de l'Education, c'est une autre information qui désespère les familles dont les enfants sont inscrits dans les établissements du réseau Eclair. L'académie prévoit en effet de revoir le dispositif d'accompagnement éducatif. 670 enfants sont concernés. Certains d'entre-eux s'en verraient privés. L'Education nationale n'a pas les moyens de tous les prendre en charge. Un comble quand il est demandé autant d'efforts d'adaptation aux familles et aux collectivités en cette rentrée !



Retrouvez toute l'actualité étampoise sur votre mobile.

Vie culturelle / PAGE 6

A partir de dimanche 28 septembre, s'ouvre la 82^e édition du Salon d'Art de la Société Artistique d'Etampes. A l'honneur cette année, le street art. 90 artistes seront présents, ainsi que les responsables de la nouvelle galerie d'art en ligne.

C'est parti pour la Saint-Michel ! / PAGE 8

La grande fête automnale qui rassemble petits et grands démarre ce samedi pour 2 semaines de plaisir non-stop avec nos amis les forains.

LA météo DE VOTRE Week-end

10°/22°

Samedi 27 septembre
S^t Vincent de Paul

9°/24°

Dimanche 28 septembre
S^t Venceslas

Retrouvez chaque jour l'indice de qualité de l'air sur www.mairie-etampes.fr

En direct du Conseil municipal

Le premier Conseil municipal de la rentrée s'est tenu ce mercredi 24 septembre à l'Hôtel de Ville. 20 points ont été présentés et soumis à l'examen des élus. Lors de la séance, le nouveau règlement intérieur de l'assemblée municipale a été adopté tout comme l'ont été celui de l'extension des compétences de la CCESE ou bien encore ceux concernant différents marchés publics de la commune et ses finances. Tour d'horizon des autres principaux dossiers abordés.



Hommage à Hervé Gourdel

En préambule de la séance du Conseil, une minute de silence a été observée en hommage à l'otage français sauvagement assassiné en Algérie par des Jihadistes affiliés à l'Etat islamique.

Impôt sur le revenu : de la douloureuse au coup de grâce

Cet impôt a fêté son centenaire cette année. Mais il y aura probablement peu de monde à l'anniversaire. Le retour des vacances a été des plus difficiles pour la plupart des contribuables qui ne s'attendaient pas à ça. Jamais la douloureuse n'aura aussi bien porté son nom.

RETRAITÉS, JEUNES COUPLES, CÉLIBATAIRES, PACSÉS, FAMILLES... Personne n'y a globalement échappé. L'avis d'imposition sur le revenu 2013 a fait des dégâts. Et pas qu'un peu. Frappés par cette hausse de grande ampleur, de nombreux contribuables ont dû demander à l'administration fiscale des remises ou des étalements de paiement. D'autres comme Léa, mère de deux enfants, a fait appel à des proches. « Avec la révision du quotient familial, nous avons déjà été lésé. Mais là, on se retrouve mon mari et moi à payer près de 3 000 € Pour la première fois depuis plus de 15 ans, je vais demander de l'aide à mes parents », se désole la maman trentenaire. Sans être atteint de phobie administrative, beaucoup ne sont pas amnésiques pour autant. « On nous en demande toujours plus et le déficit public est toujours aussi haut (NDLR : 4,4 % du PIB en 2014 au lieu de 3 % imposé par l'Union européenne) », s'emporte Dominique. « Le gouvernement a fait des annonces. On verra. Pour l'instant, je me demande comment je vais faire pour atteindre décembre et offrir des cadeaux à Noël », grogne Julien, 25 ans. Et il est loin d'être isolé dans ce cas...

Retrouvez toutes les réactions sur www.etampes.fr

Taxe foncière : la Région fait encore des siennes

24 €. Voilà ce que va déboursier en plus cet Etampois résidant dans le quartier de Guinette par rapport à 2013. Mais surtout, 2 329 € à sortir de nouveau après le paiement de l'impôt sur le revenu ! Et l'on s'étonne de la baisse de la consommation... et du manque de croissance en France. Décryptage d'une taxe à acquitter avant le 15 octobre et des raisons de la hausse subie par les propriétaires.

1 Ville d'Etampes 6 ans à + 0%

LES ANNÉES SE SUIVENT... ET SE RESSEMBLENT. Ainsi que l'avaient décidé le maire et l'équipe municipale, lors du vote du budget validé après les élections municipales et conformément aux engagements pris durant la campagne, Etampes n'a pas augmenté ses taux d'imposition. La raison ? Celle de défendre le pouvoir d'achat des Etampois déjà mis à rude épreuve au quotidien ! Ce point avait été adopté lors du Conseil municipal du 29 avril dernier par 29 voix pour, 2 contre (Mathieu Hillaire, Etampes Solidaire ; François Jousset, Etampes Citoyenne et Solidaire) et 2 abstentions (Marie-Thérèse Wachet et Pascal Bonin, Etampes qui ose et qui agit).

Vu sur une feuille d'impôt

Prochaines échéances 2014 :

Les échéances ci-dessous se substituent à la date limite de paiement fixée au 15/09/2014 :

18 AOUT	2014	144,00 €
15 SEPTEMBRE	2014	144,00 €
15 OCTOBRE	2014	842,00 €
17 NOVEMBRE	2014	842,00 €
15 DECEMBRE	2014	843,00 €

Morgann, 34 ans :

484 % d'augmentation entre septembre et octobre !

« Je suis pacsé depuis 2009 et je n'ai pas d'enfants. En 2012, je n'avais pas du tout d'impôt sur le revenu à payer parce que j'avais travaillé seulement 6 mois. Ma compagne a quant à elle eu des revenus toute l'année. En 2013, nous avions 1 443 € d'impôts sur le revenu à régler. Cette année, ils ont explosé, nous payons 3 823 €. Je fais une vingtaine d'heures supplémentaires par mois. Depuis qu'elles sont de nouveau soumises à l'impôt sur le revenu, elles ont pour conséquence d'augmenter son total et de diminuer mon pouvoir d'achat. Je travaille plus mais au final je ne gagne pas plus. Par contre, je suis imposé bien plus ! Je redoute particulièrement les mois qui vont suivre jusqu'à Noël. J'ai été obligé de faire un crédit pour payer ces énormes mensualités. C'est mon 1^{er} crédit. Et c'est à cause des impôts... »

Myriam, 26 ans :

Des impôts doublés en un an

« Ça tombe très mal. Je me suis fiancée durant l'année et je devais chercher un appartement avec mon conjoint mais on se retrouve à sec. Il faut dire que nos impôts ont quasiment doublé en un an. Je vois autour de moi, on est beaucoup dans ce cas. Le plus révoltant, c'est de voir que si l'on ne paie pas, on ne va pas nous rater. Dans le même temps, d'autres semblent intouchables. On est comme des pigeons. »

Geneviève, 65 ans :

850 € à payer, une retraite de 690 €, comment faire ?

« Je vis avec ma mère de 91 ans. Elle se retrouve à payer cette année, alors qu'elle était exonérée ces dernières années. Elle doit s'acquitter d'une somme de 850 €, alors même qu'elle ne perçoit que 690 € de retraite par mois. C'est intolérable de ne pas laisser une dame de son âge tranquille. Ce qu'elle touche d'un côté, on lui ponctionne de l'autre. Elle a aussi vu sa taxe foncière augmentée de 100 €. Ça devient vraiment dur, sans compter les autres factures à payer : le gaz, l'électricité, l'eau, la nourriture... »

Laure, 40 ans :

Je pense à revendre ma maison

« L'augmentation du coût de la vie et le matraquage fiscal me donnent vraiment le blues. Je travaille à Paris, je passe mon temps dans les transports avec tous les problèmes que vous imaginez, et le week-end, je fais attention à toutes mes dépenses. Elle est chouette la vie. J'ai l'impression de dépenser de l'énergie pour pas grand-chose. Mon budget est si serré que je pense à revendre ma maison, cela me fera une charge en moins. »

TAXES FONCIÈRES 2014 - DÉTAIL DU CALCUL DES COTISATIONS						
Département : 910 ESSONNE						
Commune : 223 A ETAMPES						
	Commune	Syndicat de communes	Inter-communalité	Département	Taxe spéciale d'équipement	Taxe sur les valeurs ajoutées
Taux 2013	27,08 %	%	1,93 %	12,69 %	0,356 %	11,00 %
Taux 2014	27,08 %	%	1,93 %	12,69 %	0,423 %	11,00 %
Le détail de vos bases et cotisations par adresse figure sur le ou les feuillets annexes numérotés et adressés sous pli séparé envoyés au cours de la 2ème quinzaine de septembre						
Adresse Base Cotisation						
Adresse Base Cotisation						
Cotisations 2013	1129		82	530	13	460
Cotisations 2014	1142		83	534	15	464
Variation en %	+1,15 %	%	+1,22 %	+0,75 %	+15,38 %	+0,87 %
Le détail de vos bases et cotisations par adresse figure sur le ou les feuillets annexes numérotés et adressés sous pli séparé envoyés au cours de la 2ème quinzaine de septembre						
Adresse Base Cotisation						
Adresse Base Cotisation						
Cotisations 2013						
Cotisations 2014						
Variation en %	%	%	%	%	%	%
Dégrèvements jeunes agriculteurs des propriétés non bâties						
Base du forfait forestier						
Majoration base terrain constructions						
Case d'assurance des accidents agricoles						
Base "Collectivités"						
La taxe spéciale d'équipement comprend la TSE Grand Paris pour 7€						
Frais de gestion de la fiscalité locale						
Dégrèvement "Habitation principal"						
Dégrèvement JA "Etat"						
Dégrèvements JA "collectivités"						
Référence administrative : 910 51 021 037 223 A D W						
Montant de votre impôt						
2329						

2 Communauté de communes : 5 ans à + 0 %

DANS UN CONTEXTE POURTANT DIFFICILE pour les collectivités (ville et regroupement de communes) qui voient d'année en année leurs dotations de l'Etat en baisse et ce sera encore pire jusqu'en 2017, la CCESE a choisi la voie de la maîtrise de ses dépenses pour éviter toute hausse de ses taux. Ainsi, apparu sur la taxe foncière en 2010, le taux intercommunal n'a jamais évolué depuis cette période.

3 Conseil général : après les hausses, enfin de la stabilité

APRÈS LA TRÈS FORTE AUGMENTATION enregistrée en 2010 (+ 31,5%), le taux du département est encore demeuré stable cette année.

4 Région et Taxe Spéciale d'Équipement : le grand bond !

« J'habite le Sud-Essonnes, les transports sont désastreux... et je dois en plus payer chaque année davantage pour le Grand Paris et son métro de 200 km autour de la capitale. Ils exagèrent. » La réaction de cette résidente de Saint-Pierre est significative d'un grand nombre d'opinions. D'autant que cette taxe ne cesse d'augmenter. Après les 128 % de hausse entre 2009 et 2012, la TSE s'envole de nouveau de 18,8 % !

5 Taxe d'enlèvement des O.M. : le taux diminué de 14 % toujours en vigueur

COMME LE PRIX DU M³ D'EAU POTABLE et la taxe d'assainissement qui ont connu ces dernières années des baisses de 25 %, la TEOM a aussi fait l'objet de 2 baisses par le passé (2010 et 2013). Résultat, cette année, les contribuables ont à payer un taux diminué de 14 % puisqu'il s'agit du même que celui appliqué en 2013 !

6 Etat : des bases qui augmentent encore

LES + 1,15 %, + 1,22 %... qui figurent dans la rubrique cotisations représentent la revalorisation appliquée par l'Etat de la moitié de la valeur locative (c'est-à-dire la valeur du bien calculée sur la base du prix du m² en 1970). Depuis 2009, ce sont près de 10 % de hausse qui sont à supporter par les contribuables.

7 91€ de frais de gestion qui posent question !

A QUOI CORRESPOND CETTE SOMME IMPORTANTE ? L'Etat assure l'établissement et le recouvrement des impôts pour le compte des collectivités. Il finance les dégrèvements et compense certaines exonérations. En contrepartie, l'Etat prélève des frais de gestion appelés frais de confection de rôle. Voilà à quoi servent ces 91€.

Sécurité

Le projet d'implantation des 16 nouvelles caméras de vidéoprotection a été validé. Une demande va être faite auprès du Préfet.

Associations

3 nouvelles associations se sont vues octroyer des subventions complémentaires pour un montant total de 4 300 €.

Urbanisme - Cadre de vie

> Les élus ont approuvé le principe de cession de 2 terrains situés 44 et 46 promenade de Guinette. Il en a été de même pour celui du 38, rue du Moulin à Tan.

> Le dossier d'enquête publique concernant l'opération d'aménagement du secteur Nord Bois-Bourdon a reçu un avis favorable. Les élus ont aussi prescrit la révision générale du PLU.

> Les élus ont choisi de nommer 4 voies du nouveau quartier Saint-Michel en l'honneur de 4 personnalités locales dont 3 ayant été membre du Conseil municipal provisoire au lendemain de la Libération d'Etampes (Olivier Lefebvre, René Chasseloup, Jean Coureau). Une rue portera le nom du plus jeune pilote du monde, Albert Derancourt, né en 1915, qui avait fait ses débuts à l'âge de 7 ans sur l'autodrome de Montlhéry.

Motions

3 déclarations solennelles ont été adoptées. La 1^{re} vise à alerter l'Etat sur les conséquences de la baisse massive de ses dotations. La 2^e réaffirme la position d'Etampes contre l'implantation du centre de stockage de déchets ultimes à Saint-Escobille. Et enfin, la 3^e s'oppose à toutes les initiatives génératrices d'inégalité à l'école et exige de l'Education nationale le maintien du dispositif de l'accompagnement éducatif pour tous les enfants des établissements du réseau Eclair ! (voir ci-dessous).

SPÉCIAL EDUCATION NATIONALE

Rythmes scolaires : au tour des parents d'être menacés. C'est le pompon !



APRÈS LES MAIRES DÉFÉRÉS DEVANT LE TRIBUNAL ADMINISTRATIF, c'est au tour maintenant des parents d'élèves qui n'ont pas mis ou pu mettre, pour des raisons professionnelles, leurs enfants à l'école mercredi matin de se voir traiter comme des délinquants ! Incroyable ! Certaines familles ont appris la menace qui pèse sur elles en regardant le cahier de correspondance de leur enfant. D'autres par courrier directement à leur domicile. « Je suis informé de l'absence de votre enfant à l'école le mercredi 17 septembre, comme les mercredis précédents de septembre 2014. (...) Je vous rappelle les sanctions administratives et pénales encourues en cas de manquements à l'obligation scolaire : suspension ou suppression de la bourse le cas échéant ; contravention de 4^e classe (article R 624-7 du code pénal). En cas de nouvelles absences injustifiées, je me verrais dans l'obligation de saisir le Procureur de la République » est-il écrit par l'académie de Versailles.

750 € : c'est le prix à payer pour se soumettre à la réforme

Céline, parent d'élève à Etampes, dont la fille a été absente seulement 2 mercredis, ne s'en est toujours pas remise. « *Le plus stupéfiant, c'est que ma fille est en maternelle ! Normalement, l'école n'est obligatoire qu'à partir de l'âge de 6 ans. Je ne plierai pas devant les menaces de l'académie. J'ai indiqué dans le carnet de correspondance que ma fille n'irait pas à l'école tous les mercredis de l'année. Elle a 5 ans et est en dernière année de maternelle. Je me sens mis en cause. Mais ils vont faire quoi ? Nous couper les allocations familiales ? Je n'ai qu'un enfant et je préfère garder ma fille avec moi ou la confier pour toute la journée à ses grands-parents. J'ai l'impression que cette réforme doit passer coûte que coûte, sur le dos des enfants, des parents.* » « Je suis consternée. Comment peut-on en arriver là ? », se demande également Claire, une autre parent d'élève. « *Je travaille à Paris et mon mari aussi. Si nous n'avons pas mis nos 2 enfants à l'école les 3 premiers mercredis depuis la rentrée, c'est tout simplement parce qu'on ne peut pas. Cette intimidation est inacceptable. Nous sommes menacés d'une amende de 750 €. C'est terrible. C'est affligeant. Comme si on ne payait pas déjà assez. On s'en prend à nous. Il devrait s'en prendre aux vrais hors la loi. L'Education nationale fait tout pour faire passer sa réforme. Qu'on nous laisse tranquilles.* »

L'académie veut s'en prendre encore à l'accompagnement éducatif : un comble !

« AH, IL EST BEAU LE RESPECT DU PRINCIPE DE L'ÉGALITÉ DES CHANCES À L'ÉCOLE ! »

Ayant eu connaissance de la volonté de l'inspection académique de revoir le fonctionnement actuel du dispositif d'accompagnement éducatif, plusieurs parents du quartier de Guinette étaient sous le choc. Et n'avaient pas de mots assez durs pour dénoncer une initiative qui, si elle se mettait en place, aurait pour conséquence d'exclure un certain nombre d'enfants de ce soutien scolaire.



La Ville exige le respect du principe de l'égalité des chances pour tous les enfants. L'Education nationale doit assumer ses compétences.

En cause : des questions budgétaires ! Depuis la rentrée 2008, cet accompagnement éducatif est assuré gratuitement par l'Education nationale en lieu et place des études dirigées pris en charge par les collectivités. Aujourd'hui, 670 enfants de Guinette, quartier inscrit en réseau Eclair, en bénéficient contre 570 l'an passé. Ce qui fait dire à l'Education nationale que « *davantage de familles souhaitent inscrire leurs enfants alors que moins d'intervenants sont disponibles.* (...) En conséquence, tous les élèves ne pourront peut-être pas toujours être pris en charge. » Un comble à l'heure où les villes sont soumises au respect d'une réforme coûteuse et mal fichue. D'autant que la Ville et la CCESE se substituent depuis plusieurs années à l'Education nationale pour assurer ce service durant tout le mois de septembre pour un coût de 25 000 €. Sans parler de l'arrêt prématuré de ce soutien scolaire bien avant la fin de l'école en juin, ce qui pose bien des soucis aux familles ! « *En refusant de se doter des moyens suffisants et nécessaires, c'est le fondement même du dispositif que remet en cause l'Education nationale. Nous ne pouvons l'accepter* », réagit Marie-Claude Girardeau, maire-adjoint à l'Education. « *Ce n'est pas de notre faute si l'école s'arrête à 16 h. Ma femme et moi travaillons à cette heure-là, comme la plupart des parents. Je ne comprendrai pas que mon enfant soit écarté de cet accompagnement alors que ça peut lui être utile* », souligne Marc, parent d'un élève de l'école Jean-de-La-Fontaine. Mercredi, en Conseil municipal, une motion a été adoptée exigeant le maintien de l'accompagnement éducatif pour tous les enfants qui peuvent en bénéficier !

Accueil périscolaire du mercredi : la Ville aide les parents qui travaillent



« TROUVEZ-VOUS NORMAL QUE NOS EMPLOYEURS DOIVENT S'ADAPTER À L'ÉDUCATION NATIONALE ? »

La formule choc mais ô combien vraie d'une maman dans son courrier adressé par l'Education nationale résume parfaitement le désarroi rencontré par les familles depuis cette rentrée. Entre la course du soir pour récupérer son enfant à 16 h ou à 17 h 30 après les études dirigées ou bien le mercredi matin à 11 h 30, beaucoup sont déjà à bout de souffle. Certains ont même dû demander un aménagement de leur temps de travail à leur

employeur. Ce qui n'est pas toujours acquis... D'ailleurs comme le souligne également cette mère de famille, « *le constat est que cette réforme est possible uniquement lorsqu'un des deux parents ne travaille pas.* » Ce qui, par les temps qui courent, n'est pas toujours évident.

Bus supplémentaires, présence d'ATSEM renforcée, accueil périscolaire opérationnel le mercredi

« *Nous avons dit que nous serions à l'écoute des parents. Nous le prouvons encore cette semaine.* » Ce 24 septembre, Marie-Claude Girardeau, maire-adjointe chargée de l'Education, a une nouvelle fois fait le tour des établissements scolaires en allant au devant des parents d'élèves pour leur présenter les nouvelles mesures en place. Et en ce 4^e mercredi de rentrée, elles sont nombreuses. Deux bus supplémentaires ont été mis en service à 11 h 30 pour améliorer le dispositif mis en place la semaine dernière. La présence des ATSEM a été renforcée dans les écoles. Enfin et comme les parents en avaient été informés dès lundi soir, les accueils périscolaires des écoles Eric-Tabarly, Hélène-Boucher, Jean-de-la-Fontaine, Le Petit Prince, Le Port, Louis-Moreau, Louise-Michel et Pauline-Kergomard ont été ouverts dès 7 h afin de permettre aux parents qui travaillent de déposer leur enfant avant les heures d'école. « *Nous répondons ainsi aux attentes les plus fortement exprimées par les parents* », indiquait l'élue. « *C'est un effort important pour la collectivité. Nous espérons que cela apportera plus de tranquillité et de sérénité aux familles qui sont déjà suffisamment ennuyées par cette réforme.* »

« Ça nous rend un sacré service ! »

Vanessa,

« *Je commence tôt le matin, j'ai donc besoin de l'accueil périscolaire. Je préfère avoir cette possibilité plutôt que d'avoir à déranger tous les mercredis ma belle-mère. J'ai l'esprit plus tranquille. L'année commence enfin...* »

Marie-Hélène,

« *Personne ne voulait garder mes enfants le matin juste pour une heure avant l'ouverture de l'école à 8 h 30. J'avais donc demandé exceptionnellement à mon employeur de m'accorder mon mercredi. Mais ça n'aurait pas pu durer ! »*

Marie-France,

« *Je ne pouvais pas emmener mon enfant à l'école le mercredi car je travaille à Paris. Il restait donc en centre de loisirs. L'ouverture du périscolaire le mercredi est parfait. Ça nous rend sacrément service.* »



encourageantes », rapportait Benoit. « La clientèle et le quartier sont vraiment très sympas. Ce qui ne gâche rien, c'est la météo au beau fixe depuis notre ouverture début septembre et encore aujourd'hui. »

La Maison Pavard régale

« Ça fait 2 heures qu'on déambule sur le marché. On a bien mérité une petite récompense. » Françoise et sa fille, Justine, ne boudaient pas leur plaisir en dégustant un gâteau devant la boulangerie Maison Pavard, samedi dernier. Les nouveaux gérants, Sabrina et Benoit Pavard, avaient en effet placé un stand en extérieur. Et les produits sont partis comme des petits pains.

« Nos premières semaines de travail sont très

Journées du patrimoine : le passé conjugué au présent

Etampes a dignement tenu son rang de ville de l'Essonne la plus visitée lors des Journées du patrimoine. Les Etampois se sont pleinement appropriés leur Ville et ses monuments. Les visiteurs étaient aussi venus en nombre découvrir les charmes de la Cité royale et profiter des animations proposées dans le cadre de cette 31^e édition.



Tour de Guinette : encore plus fort que l'ordinateur

Que seraient les Journées du patrimoine à Etampes sans un passage par la Tour de Guinette ? Les Amis du Château Royal d'Etampes, parés de magnifiques vêtements d'époque moyenâgeuse, l'ont fait découvrir de manière ludique mais toujours instructive. D'un côté, le sorcier Bruno surprenait son monde avec un tour de passe-passe. De l'autre, le tailleur de pierre Laurent faisait participer petits et grands à son art ancestral. « C'est bien d'être dehors et ça change des jeux sur l'ordi », faisait remarquer Gwen.

Souvenir, souvenir au collège Guettard

Il ouvrait ses portes pour la 1^{re} fois. Bien lui en a pris. En 2 visites présentées par Bernard Gineste, professeur et membre du Corpus Etampois, 70 personnes ont (re)découvert l'établissement. « J'étais élève dans les années 50. Il y a un peu de nostalgie, d'autant que j'ai retrouvé une camarade de classe de ma sœur », confiait Jean-Claude. Que de bons souvenirs également pour Ghislaine : « J'ai travaillé au service administratif en 1979. J'habite en Lorraine désormais, mais je voulais voir si le bâtiment avait changé. »



De nouveaux arrivants aux anges

Comme de coutume, la Ville a réservé un accueil particulier à ses nouveaux habitants. Avant le départ en car pour visiter la commune, la soixantaine d'Etampois présente s'est retrouvée aux Portereaux. « On a été très bien reçus. C'est vivant et il y a plein de choses pour les enfants. On est ravis », confiait en chœur Jorge, Giliane accompagnés de leurs filles Melyne et Eloé. Installé quartier Saint-Gilles depuis 4 mois, Régis dressait un tableau comparatif avec son ancien cadre de vie. « J'habitais dans le Nord du département. Je ne regrette pas du tout mon emménagement, que ce soit en termes de propreté, de services et pour les nombreuses balades à faire. »



SPECIAL activités économiques

CFE Location : 25 ans d'existence familiale fêtée

La Compagnie Francilienne d'Équipement (CFE) Location, située au sein du Parc SudEssor est spécialisée dans la location de matériel pour travaux publics. Elle vient de célébrer son quart de siècle d'existence. Une entreprise familiale qui a réalisé 10 millions d'euros de chiffre d'affaire en 2013.



AU 38, AVENUE DES GRENOTS, LA COMPAGNIE FRANCIENNE D'EQUIPEMENT (CFE) LOCATION célébrait un anniversaire important le 12 septembre dernier. Les 25 ans d'existence d'une « entreprise créée par mon père, Jean-Paul Dury, qui l'a transmise officiellement il y a 2 ans à ses deux enfants », indique Philippe Dury, co-dirigeant de la société, avec Christine Dury-Erb, sa sœur. « Nous

sommes spécialisés dans la location de gros matériel de travaux publics à partir de 10 tonnes et jusqu'à 45 tonnes. Les grosses machines jaunes que l'on voit sur les chantiers, c'est nous qui les louons ! Comme les pelles hydrauliques qui servent à faire des canalisations par exemple. Nous avons aussi travaillé avec Colas sur le giratoire de la RN 20. Notre entreprise est familiale à 100%. Nous avons 45 salariés dont 12 à Etampes. Notre siège social est à Morangis et nous avons ouvert d'autres agences à Lyon, Marseille et Nantes. Le site d'Etampes constitue notre principale base technique où nous effectuons les opérations de maintenance courante et les grosses réparations. Notre chiffre d'affaires en 2013 était de 10 millions d'euros. En 25 ans, nous avons su résister à 3 ou 4 crises dont la dernière de 2008. Nous possédons 11 000 m² de surface à Etampes avec un atelier de 600 m². En 2015, l'entreprise prévoit de construire un second atelier de 700 m². Ce qui va nous permettre de créer des emplois en fonction de l'activité. Nous aurons besoin de mécaniciens sur Etampes et le Sud-Essonne. D'ailleurs, nous avons toujours besoin de mécaniciens spécialisés Travaux Publics » Pour célébrer les 25 ans de l'entreprise, les dirigeants avaient invité de nombreux clients et fournisseurs ainsi que l'ensemble du personnel travaillant en Ile-de-France. « Nous avons convié entre 100 et 130 personnes pour un déjeuner très convivial et chaleureux. Un quart de siècle d'existence, ça se fête ! »

Concours : « Selfiez-vous » avec votre commerçant préféré

A VOS APPAREILS PHOTOS NUMÉRIQUES OU TÉLÉPHONES PORTABLES ! L'association de commerçants L'Etampoise lance un jeu-concours du 30 septembre au 11 octobre. « Tout le monde peut participer. Il suffit de se prendre en photo avec son commerçant étampois préféré et de poster le cliché sur le profil Facebook de l'association », invite la présidente, Annelise Strasser. Une riche idée, pour créer ou renforcer les liens avec les commerçants de votre quartier mais aussi pour faire connaître le profil Facebook de l'association (L'Etampoise Commerces), et être pleinement au courant des dernières news ou promos. « N'hésitez d'ailleurs pas à nous demander en ami. Celui qui aura récolté le plus de « J'aime » gagnera un chèque de 100 € à valoir dans les magasins partenaires. » La liste sur www.letampoise.com



POMPES FUNÈBRES depuis 1929

Roger Marin

2, rue des Heurte-Bise
ZAC du Bois-Bourdon
91150 ETAMPES

01 60 80 02 49

www.pompesfunebresmarin.fr

24 h/24, 7 j/7

MARBRERIE - FUNÉRARUM - CRÉMATORIUM
CONTRAT DE PRÉVOYANCE

Bienvenue chez Quiniou Conseil & Financement

Q.C.F
CREDITS

Nelly Quiniou et son équipe
vous accueille pour tous vos projets de crédits.

Regroupement de crédits, prêt immobilier,
personnel, trésorerie, renégociation de prêts,
avance sur épargne salariale...

quiniou@qcf-credits.fr
www.qcf-credits.fr

17, rue d'Enfer, angle place de la Bastille - 91150 ETAMPES
Tél. : 01 69 58 72 50 - Fax : 01 69 58 72 35

Ouvert du lundi au samedi.
Lundi sur rendez-vous.

Mardi au vendredi :
9 h 30 à 13 h et
de 14 h à 17 h 30.

Le samedi
de 9 h 30 à 16 h 30.



Bien trier, c'est essentiel !

Beaucoup trop de bouteilles en plastique sont récupérées dans les containers en verre. Cela gâche la qualité du tri et surtout ne permet pas d'atteindre les économies espérées ! Ça coûte donc à tout le monde. Merci de faire attention !

Brûlage des déchets verts interdit

L'article 84 du Règlement Sanitaire Départemental de l'Essonne interdit le brûlage à l'air libre des ordures ménagères ou de tout autre déchet. Conformément à la circulaire n° 2011-431 du 18 novembre 2011 relative à l'interdiction du brûlage à l'air libre des déchets verts, les déchets verts produits par les particuliers constituent des déchets ménagers. En conséquence, leur brûlage à l'air libre est interdit.

Composteurs : fin des commandes pour 2014

La campagne de vente de composteurs s'arrête. Elle reprendra à la fin du 1^{er} trimestre 2015. Cette année, 120 composteurs ont été commandés. Le service donne, de toute évidence, satisfaction. Pour plus de renseignements : 01 69 92 67 14.

Le Préfet de l'Essonne à la rencontre des élus du sud du département



LE PRÉFET DE L'ESSONNE, Bernard Schmeltz, avait convié tous les maires et présidents de communautés de communes de l'arrondissement mardi 23 septembre à la salle des fêtes d'Etampes

afin de leur présenter les différents services déconcentrés de l'Etat du département mais surtout d'aborder quelques sujets brûlants. Proximité, disponibilité et confiance. Tels ont été les maîtres-mots choisis par le représentant de l'Etat à l'occasion de ce qui fut une première du genre à Etampes. A ses côtés se trouvaient de nombreux directeurs ainsi que le Procureur de la République et le Président de l'Union des maires. Parmi les dossiers évoqués, il y eut le passage de la Commu-

nauté de communes en communauté d'agglomération. « Une excellente idée », a-t-il dit. Interrogé par Jean-Pierre Colombani, son président, le Préfet a indiqué que les services de l'Etat s'associeraient à la mise en place de cette transformation. Objectif : le 1^{er} janvier 2015. Dans le domaine scolaire, le Préfet est revenu sur la réforme des rythmes scolaires. Il a été aussi interpellé par le député-maire d'Etampes sur la question de l'accompagnement éducatif et son indispensable maintien. Franck Marlin a aussi évoqué le problème du commissariat d'Etampes et sa reconstruction. En ces temps difficiles où le besoin de confiance dans les institutions est indispensable, le maire a réaffirmé : « Le droit d'avancer, d'être force de propositions mais aussi de répliquer. Les maires ne sont pas des trouble-fêtes mais ont besoin d'être compris. »

Que du neuf à Clairefontaine

DEPUIS JUIN DERNIER, la résidence Clairefontaine fait l'objet d'importants travaux de réfection et notamment de sa toiture. Ce qui représente près de 1200 m² de tuiles ! « 1/3 de la surface a déjà été ré-
alisée » déclare Mathieu Nicolas, de la société Osica. « Tout devrait être terminé avant l'hiver ». Une isolation thermique des combles, et le changement des menuiseries et huisseries du dernier étage du bâtiment sont également au programme. « D'ici 2016, si nous obtenons les financements nécessaires, nous apporterons d'autres améliorations comme le changement des huisseries de toute la résidence, avec ravalement extérieur de la bâtisse, pose de volets roulants... Nous envisageons aussi l'aménagement de douches adaptées pour aider à l'autonomie des personnes âgées. » En attendant ce confort accru à leur domicile, les résidents et tous les + de 60 ans de la commune vont pouvoir l'apprécier grâce à la mise en service, depuis lundi, d'une nouvelle citadine.



Travaux en ville



C'EST PARTI RUE DE GÉROFOSSE

Lundi 15 septembre, les travaux rue de Gérofosse ont repris comme prévu. Et aux premières loges se trouvaient les habitants du quartier observant un sondage en cours. « Ils sont en train de localiser les tuyaux du réseau d'eau potable à changer », déclarait

Claude, un riverain, déjà bien renseigné. « Je suis particulièrement contente de l'enfouissement des réseaux. J'ai en effet la chance d'avoir une maison qui surplombe le plan d'eau de la Base de loisirs, mais il y a 5 poteaux électriques qui nous gâchent la vue », se projetait Caroline.

CRÉATION DE RÉSERVES À INCENDIE EN COURS

Une réserve à incendie a été installée à la Ferme Neuve située sur la Voie romaine. Prochainement, un autre équipement du même type sera aménagé à la Ferme de Champ-doux.

REMISE EN ÉTAT DES SOLS SOUPLES DES AIRES DE JEUX

Après une opération de contrôle des jeux de cours suite aux nombreuses dégradations constatées par la Ville, un programme de remise en état a été lancé. Il a débuté cette semaine. Il concernera les sols souples des aires de jeux d'enfants de la résidence Vallée Collin, puis celle située à Guinette, entre les rues d'Aquilon et du Libeccio, ainsi qu'à la Résidence France Habitation, rue de la Butte-Labatte. Merci de prendre soin de ces jeux destinés aux petits et aux familles.

REFECTION DE LA RD 191

Les 29 et 30 septembre, la RD 191 fera l'objet d'un rabotage de la chaussée, entre la rue Sadi-Carnot et le rond point de Pithiviers. La circulation sera alternée par demi-chaussée en journée. Des purges seront également entreprises sur la chaussée les 1^{er} et 2 octobre. Enfin, les enrobés se feront de nuit les 2 et 3 octobre ou les 6 et 7 octobre en fonction des conditions météorologiques. Merci de votre compréhension.

Le chiffre de la semaine : 2 862

Il s'agit du nombre de passeports déjà délivrés en mairie depuis le début d'année. En 2013, 3 000 demandes avaient été traitées. Un chiffre qui devrait largement être dépassé cette année. « Depuis l'arrivée du passeport biométrique en 2009, nous n'avons jamais eu autant de demandes. Elles sont en constante augmentation », confirme le responsable des Affaires générales. Le service fonctionne donc à plein régime, tout en essayant de prendre en compte des situations d'urgence ou d'exception lors d'un enterrement à l'étranger par exemple. « Après avoir convenu d'un rendez-vous, il faut compter en moyenne 10-15 jours pour l'obtenir. Nous essayons d'être conciliants, donc merci de nous prévenir si jamais la personne a trouvé une autre solution ou ne peut assurer son rendez-vous. »

Ouvert au 4, rue Saint-Antoine, du lundi au vendredi de 8 h 30 à 12 h et de 13 h 30 à 17 h, le samedi de 8 h 30 à 12 h. Tél. : 01 64 92 10 31.

MATERIEL MEDICAL NOTRE-DAME

11, place Notre-Dame **01 60 80 40 40**
Location, vente, livraison à domicile



Pour le senior : protection pour fuites urinaires : Tena, Cline (1 paquet offert pour 10 achetés), déambulateur, fauteuil roulant, lit médicalisé, siège coquille, tensiomètre...

Pour les personnes confrontées au cancer : prothèse mammaire et capillaire, foulards, sous-vêtement.

Pour les jeunes mamans : tire-lait (Medela), biberons, pèse-bébé, thermomètre, tout autour de l'allaitement.

Pour les professionnels de santé : médecins, kiné, dentistes, podologues, infirmières : blouses, gants, alèses, désinfectants...

POINT DE DÉPISTAGE DU DIABÈTE GRATUIT

Ouverture Fenêtres de Style

PORTES OUVERTES
les 25, 26, 27 septembre

JUSQU'À 2000€ D'ÉCONOMIES

www.ouvertures.com Les artisans nouvelle génération

FENÊTRES - PORTES - VOLETS - PORTAILS

FMP OuvertureS - 11 avenue de la Libération - 91150 Étampes - 01.60.80.28.28



Ça danse aux Granges du Chesnay !

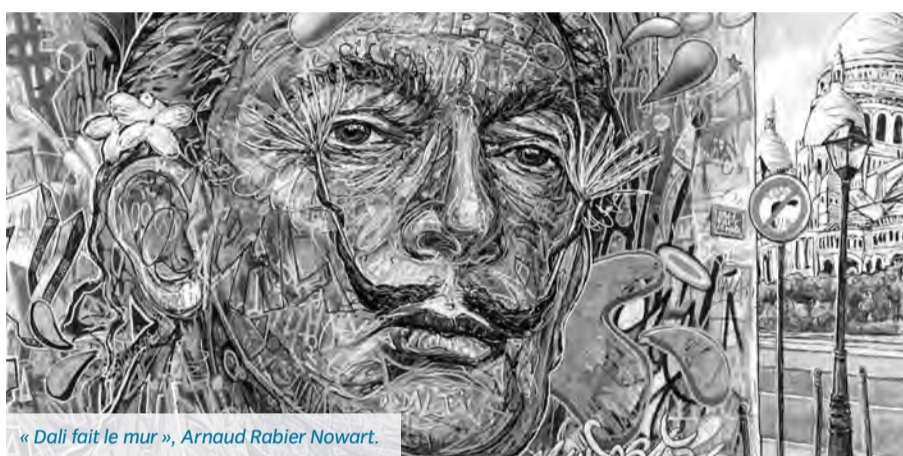
« Danser, ça entretient la forme et la santé ! Mon docteur me le conseille d'ailleurs. Le seul bémol, c'est que ça manque de cavaliers. Mais on va en parler autour de nous et nous allons ramener des hommes sur la piste de danse ! », s'enthousiasmait Marcelle, une Etampoise de 78 ans rayonnante après une première participation. Aux Granges du Chesnay, ancienne ferme du XIX^e siècle, les propriétaires ont décidé de lancer le concept « Le Chesnay dansant ». « De 14 h 30 à 18 h 30, tous les jeudis, nous organisons un thé dansant. A partir du mois de novembre, nous organisons ce rendez-vous également tous les dimanches aux mêmes heures. Le tarif par personne est de 12 € avec une boisson sans alcool comprise », explique Maryse Pasquier. Les Granges du Chesnay (2, sente des Mésanges). Tél. : 06 12 18 54 52.

horoscope DE LA semaine



Bélier. Tout vous semble plus facile et cela va s'éterniser.
Taureau. La nouveauté vous attire, prudence tout de même.
Gémeaux. Soyez davantage à l'écoute de vous-même.
Cancer. L'effort ne vous fait pas peur et vous allez le démontrer.
Lion. Une nouvelle ère s'offre à vous. Préparez-vous !
Vierge. Les autres ont besoin de vous et de vos talents.
Balance. Vous êtes convaincant. On sollicitera donc vos conseils.
Scorpion. Laissez naître et parler votre créativité.
Sagittaire. Attention au porte-monnaie, vous risquez de vous laisser tenter.
Capricorne. Ne soyez pas si impatient, le succès viendra.
Verseau. Votre forme se maintient et rien ne vous paraît impossible.
Poissons. Vous êtes organisé et cela vous apaise grandement.

La fine fleur du street art Français s'expose



« Dali fait le mur », Arnaud Rabier Nowart.

Pour son salon d'art contemporain, la Société Artistique d'Etampes a choisi cette année de mettre en lumière le street art, l'art de la rue. Avec 90 artistes conviés et pas des moindres, le salon devrait attirer de nombreux visiteurs.

JUSQU'AU 12 OCTOBRE, À LA SALLE DES FÊTES, 250 ŒUVRES, 90 artistes, dont 14 grands noms du street art français vous attendent. La Société Artistique d'Etampes (SAE) a mis le cap vers le nouveau monde des arts urbains. « Depuis une dizaine d'années, nous souhaitons mettre à l'honneur des expressions artistiques différentes. Après l'architecture, la calligraphie... la photographie, nous allons présenter le street art. Un art à part entière, reconnu dans toutes les grandes manifestations artistiques contemporaines », explique Jeanlou Joux, responsable de la communication au sein de la SAE. Stoul, Wire, hRLck, Balyc, Mister Pee, Tarek... ils seront tous au Salon,

notamment Tinta Crua, dont les dessins ornent actuellement les façades du théâtre de Lisbonne au Portugal ou bien encore Nowart, l'auteur de l'affiche « Dali Fait le Mur » que l'on peut voir en ce moment dans le métro parisien. Des collectifs étampois comme BDB animé par Augustin Manaranche et Nice Art conduit par Ariane Pasco exposeront aussi. Les deux invités d'honneur de cette édition 2014 seront Florence Jacquesson, sculpteur et le peintre, Laurent Navarre. De nombreux prix seront décernés par plusieurs jurys lors du vernissage, dimanche 28 septembre à partir de 11 h 30, en présence des artistes. Entrée libre.

Newarty's, la première galerie d'art urbain en ligne

ILS AURONT UNE PLACE DE CHOIX LORS DU SALON D'ART. Et pour cause, les Etampois Charlotte Gautrain et Benoit Brigault sont exactement dans le thème de l'année. « Il y a un an, nous avons monté un site Internet pour vendre des œuvres d'art issues de l'art urbain », explique Benoit, le directeur artistique. « Actuellement, nous hébergeons une centaine de tableaux, œuvres sur papier, maquettes ou encore plexi-glass, réalisés par 9 artistes connus et reconnus dans le secteur. Au salon, nous présenterons une quarantaine de ces œuvres en présence d'artistes tels que hRLck ou Balyc. » Le salon mettra ainsi à l'honneur un couple précurseur, puisqu'il s'agit de la première galerie locale et en ligne exclusivement réservée à ce courant. « A Paris, c'est simple d'acheter de l'art urbain, mais pas en province », note Charlotte, directrice. Mais ça, c'était avant. En quelques clics, chacun peut désormais acquérir une œuvre unique en son genre, pour des sommes qui restent très abordables.

A découvrir au salon ou sur le site : www.newartys.com



Etat civil

Bienvenue à

• Le 14/09 : Sarah Ben Dhiaf. Le 15/09 : Mathieu Wegrich Fouace, Olivia Thomas Feuvrais, Seraj Zalali. Le 16/09 : Julie Tessier. Le 17/09 : Hilal Kuruoglu. Le 18/09 : Anyah Catherine.

Félicitations à

• Le 20/09 : Aurélie Bocquet et Jonas Fernandez ; Corinne Berger et Patrick Garcia.

Ils nous ont quittés

• Le 17/09 : Christiane Lefort (62 ans). Le 21/09 : Jean Pistien (76 ans).

Infos pratiques

PHARMACIE DE GARDE

Dimanche 28 septembre : KHANZY : 7, place Notre-Dame, Etampes.

MENU DES ENFANTS



Lundi 29 septembre : sardine à l'huile, sauté de dinde Marengo, lentilles et pomme de terre, Kiri, fruit.
Mardi 30 septembre : salade de tomates et concombres sauce bulgare, carbonade flamande, frites, camembert, yaourt au sucre de canne bio.

Mercredi 1^{er} octobre : crêpe au fromage, cuisse de poulet rôti sauce champignons, petits pois et jeunes carottes, brie, fruit du verger d'Etampes.
Jedi 2 octobre : salade verte aux dés d'emmental, lasagne bolognaise, fromage blanc, sablé de Pleyben.
Vendredi 3 octobre : melon ou pastèque, filet de poisson sauce à l'oseille, chou-fleur gratiné, saint-paulin, gaufre du Ch'ti.

Etampes info

Hebdomadaire municipal. N° ISSN 1245-1355. 12, rue Magne. Tél. : 01 69 92 12 92. Fax : 01 69 92 12 88. Directeur de la publication : Jacques Sebaoun. Directeur de la Rédaction et Webmaster : Christine Martin. Rédaction-photos : Christine Fougereux, Mathieu Roulleau, Benjamin Paschal. Maquettiste : Murielle Kusy-Broudieu. Secrétariat : Martine Sevestre. Publicité : Service Communication. Impression : Imprimerie Technic Imprim. Courriel : martinesevestre@wanadoo.fr.



Journée nationale d'hommage aux Harkis



CE JEUDI 25 SEPTEMBRE, avait lieu sur le territoire nationale, la journée d'hommage aux Harkis et aux autres membres des formations supplétives des armées françaises engagées au service de la France lors de la guerre d'Algérie.

Une date anniversaire qui fut instaurée par décret le 31 mars 2003.

Comme il est désormais de tradition, la Ville d'Etampes s'est associée à ce devoir de mémoire national.

Information parents

Vos enfants sont susceptibles de fréquenter durant l'année scolaire 2014-2015 : le restaurant scolaire, les centres de loisirs, l'accueil du matin et du soir, l'Espace Jean Carnet ou encore l'étude dirigée. Le service Facturation (avenue du Marché-Franc) se tient à votre disposition pour le renouvellement du calcul de votre quotient familial.

Les bureaux sont ouverts les lundis – mercredis – jeudis – vendredis : de 8 h 30 à 12 h et de 13 h 30 à 17 h. Les mardis de 8 h 30 à 19 h (sauf pendant les vacances scolaires).

Vous devez vous munir de : votre avis d'imposition sur le revenu de 2013, les 3 derniers bulletins de salaire, la notification de vos allocations familiales. Autre cas : allocation adulte handicapé, indemnités journalières, rente accident du travail, allocation Pôle emploi, allocation parent isolé, revenu minimum d'insertion, etc. Nous vous rappelons l'importance de votre démarche auprès de nos services puisqu'un défaut d'information pourrait entraîner, à tort, l'application du tarif maximum. Une permanence aura également lieu samedi 4 octobre de 8 h 30 à 12 h. Tél. : 01 69 92 13 13.

L'UTL, le plaisir d'apprendre à tout âge

LUNDI 29 SEPTEMBRE, l'Université du Temps Libre va faire sa rentrée à 16 h, au Théâtre. « Présente à Etampes depuis 2001, l'UTL propose des conférences de niveau universitaire. Les enseignements recouvrent tous les domaines : l'histoire, la science, l'art, la sociologie, la géopolitique... », explique Marie-France Nicolas, la responsable de l'antenne locale.

Pas besoin de diplômes pour y participer. « Elle est ouverte à tous, jeunes ou seniors. » La première conférence animée par Frédéric Dronne, diplômé de l'Ecole du Louvre sera dédiée à « L'art et la guerre en peinture ». De Paolo Uccello à Picasso, de Van der Meulen à Delacroix, le conférencier évoquera le regard des artistes sur les conflits ayant embrasé le monde de la fin du Moyen Âge à ceux d'aujourd'hui. Entrée libre pour ce premier rendez-vous.

Renseignements : 01 69 47 78 25.



« La Liberté guidant le peuple », E. Delacroix.



Athlétisme : 2 Etampois brillent

La saison d'athlétisme ne va reprendre que dans quelques semaines. Mais l'objectif est déjà annoncé. Continuer sur la lancée de la fin de saison précédente. En effet, 2 licenciés à Etampes Athlétisme, Manirou Dembélé et Richard Duclos, ont brillé cet été. Le 1^{er} s'est distingué aux championnats d'Afrique à Marrakech en terminant 10^e au saut en hauteur. Quant au second, il a décroché une belle 5^e place au lancer de javelot lors des championnats d'Europe vétérans, à Izmir (Turquie), le 28 août. « J'aurai pu terminer 4^e si je n'avais pas attrapé une crève carabinée la semaine précédent ces championnats. Mais ça reste ma plus belle compétition, avec une température de 39°, dans un stade extraordinaire de 100 000 places et avec un peuple turc extrêmement gentil et accueillant. »

FCE : 4^e tour de la Coupe de France ce dimanche

Au stade Jean-Laloyeu, à 15 h, dimanche 28 septembre, le FCE disputera le 4^e tour de la Coupe de France de football face à Livry-Gargan. Venez nombreux !

Des chasseurs trempés mais heureux

Chasuble sur le dos, grosses bottes aux pieds et bien emmitouflés pour faire face à la pluie torrentielle, les chasseurs étaient bien présents au rendez-vous de l'ouverture de la chasse dimanche 21 septembre. Passée la petite déception de la météo déplorable, chacune des 3 sociétés étampois s'est replongée dans l'ambiance particulière de la chasse avec grand plaisir.

« ON A FINI TREMPÉ JUSQU'AUX OS MAIS ÇA S'EST QUAND MÊME BIEN PASSÉ. » En quelques mots, le nouveau responsable de la Société de chasse de Saint-Martin, Pierre Cognet, a parfaitement résumé le sentiment général des chasseurs. « Pourtant, j'appréhendais un peu puisque c'était ma 1^{re} ouverture en tant que président. On était une quarantaine ce dimanche et tout le monde a apprécié. J'essaie de transmettre ma vision d'une passion, le but n'est pas d'avoir un imposant tableau de chasse et un gros tas de gibier. C'est la qualité qui prime. »

Une battue pour se remettre dans le bain

Le constat est encore plus positif pour Raymond Richard, président de l'Amicale des Chasseurs : « C'était une très bonne reprise, bien meilleure que l'an dernier. Comme toujours, j'ai effectué un petit briefing des règles à suivre avant de commencer et le besoin de respecter l'angle de tir, de voir et d'être vu. Au final, on finit exténué après avoir marché toute la journée dans des champs de betteraves mais heureux. »



Le son de cloche était semblable à la société de chasse de Saint-Pierre. « On a tous vu des lièvres, c'est très bon signe », racontait en souriant Thierry Pailloux. Non sans humour, Michel racontait pour sa part : « J'ai vu 3 beaux lièvres. J'ai tiré 3 fois. Mais ils gambadent toujours. » Le lendemain, ils étaient une dizaine à se réunir pour une

battue de chevreuils. « C'est convivial puisqu'on est tous ensemble. On se sépare en 2 groupes : ceux qui vont traquer à l'intérieur des bois tandis que les autres attendent en bordure », expliquait Alexandre, pour qui la chasse est une histoire de famille, presque un mode de vie. « Mon père m'a transmis sa passion. J'y vais 3 à 4 fois par semaine donc j'attendais avec impatience la reprise. A nous d'en profiter jusqu'à la fermeture, le 28 février prochain. »



Nouveau sponsor pour le HBE



Les moins de 15 ans garçons du HBE posent fièrement avec leur maillot 2014/2015 siglé de leur nouveau sponsor : Pizza Zava (27 bis, place Saint-Gilles). « C'était important pour moi qui ai joué au hand de soutenir le club », explique Alexandre Zavagnini. « En plus du maillot compétition des moins de 15 ans, j'ai également financé l'achat de 200 maillots d'entraînement pour tous les joueurs. »

FCE : des féminines invaincues



POUR LEUR PREMIÈRE SAISON EN DIVISION D'HONNEUR, elles pointent déjà à la 2^e place du classement après 2 rencontres jouées à domicile. « Le 13 septembre, notre premier match face à Colombes s'est soldé par un 1-1. Il y a eu une grosse bataille du milieu de terrain mais on ne s'est pas suffisamment procuré d'occasions », déplorait Sandrine Capy, coach de l'équipe senior des féminines du FCE. Qu'à cela ne tienne. Elles ont survolé leur 2^e rencontre face à Val-d'Europe (77) samedi 20 octobre. « Nous avons gagné 4-0. A la mi-temps, il y avait que 1 à 0. En 2^e

période, nos adversaires ont pris davantage de risques pour revenir au score et se sont exposées à nos contre-attaques. » Prochain match, toujours à domicile, samedi 4 octobre contre Domont, à 17 h 30, à l'Espace Jo-Bouillon.

Etampes natation : les jeunes à l'honneur

Les jeunes d'Etampes natation récompensés pour leurs participations et performances aux compétitions lors de l'assemblée générale du club, entourés du champion de France Jordan Coelho, samedi 13 septembre à la salle Saint-Antoine.



À partir de **139€/MOIS** (1)
LOA sur 60 mois

**SANS APPORT
SANS CONDITION**



OPEL ADAM.
PERSONNALISEZ-LA À VOTRE IMAGE.

INTEL **LINK** SIRI EYES FREE[®]
THROUGH YOUR iPhone.

Wir leben Autos.

Baudrey Automobiles
Sur le bord de la RN 20 - 91150 ÉTAMPES
Tél. : 01 69 16 17 50 - Fax : 01 69 16 17 59



Location avec Option d'Achat sur 60 mois. Soit 60 loyers de 138,92 €. Montant total dû en cas d'acquisition : 12 914,25 €. Un crédit vous engage et doit être remboursé. Vérifiez vos capacités de remboursement avant de vous engager.

Wir leben Autos : Nous vivons l'Automobile. *Siri Eyes Free through your iPhone : Connectivité Siri mains libres avec votre iPhone (iOS6). (1) LOA 40 000 km maximum. Exemple pour une Opel ADAM 1.2 au prix de 10 290 €, remise de 700 € déduite. Tarif au 26/06/2014, 60 loyers de 138,92 € (1^{er} loyer exigé à la livraison), option d'achat finale : 4 579,05 € ou restitution du véhicule selon les conditions de votre contrat de reprise conclu avec votre Concessionnaire. Montant total dû en cas d'acquisition : 12 914,25 €. Assurance facultative Déclassement/Incapacité/Hospitalisation à partir de 10,29 €/mois en sus des loyers, soit montant total dû de l'assurance : 617,40 €. Offre réservée aux particuliers valable pour l'achat d'une ADAM neuve, commandée avant le 31/12/14 auprès des Concessionnaires Opel de France métropolitaine participants ; Intermédiaires de crédit pour Opel Financial Services. Sous réserve d'acceptation du dossier par Opel Financial Services, nom commercial de GMAC Banque, SA au capital de 8 164 186 €. Siège social : 1 av du Marais 95100 Argenteuil - RCS Pontoise 562 068 684 - Immatriculation ORIAS N°07009184 (www.orias.fr) et après expiration du délai légal de rétractation de 14 jours. Modèle présenté : Opel ADAM Jam 1.2 Twinport 70 ch avec options au prix conseillé de 14 310 €, avantage client déduit. Soit 60 loyers de 193,19 €. Option d'achat : 6 367,95 €. Montant total dû en cas d'acquisition : 17 959,35 €. Conso mixte gamme ADAM (l/100km) : 4,9/5,3 et CO₂ (g/km) : 114/125. opel.fr

Plus d'infos sur

www.mairie-etampes.fr**Ibrahim Maalouf sur France 2**

Samedi 20 septembre, dans l'émission « On n'est pas couché », Laurent Ruquier recevait le chanteur Michel Sardou, les comédiennes Jeanne Herry et Sandrine Kiberlain, l'écrivain Eric-Emmanuel Schmitt... et notre trompettiste étampoïse Ibrahim Maalouf ! Le musicien a expliqué ses débuts, quand il étudiait son instrument avec son père à Etampes, puis son parcours, en évoquant tour à tour son album *Illusion* et la sortie d'*Au pays d'Alice*, enregistré avec le rappeur Oxmo Puccino. Le disque

inspiré par Lewis Carroll et son fameux *Alice au pays des merveilles* va donner lieu à un spectacle qui sera interprété les 5, 6, 7 et 8 février 2015 à la Philharmonie de Paris. En attendant, le CD est actuellement en pré-vente sur Internet et disponible dans les bacs dès le 4 novembre.

Tous les quartiers en fête à la Saint-Michel

Nos amis forains sont de retour, avec leurs manèges, croustillons et autres attractions à découvrir sans modération pendant 15 jours. Mais cette année, la fête Saint-Michel va prendre une nouvelle dimension. Elle sera en effet la fête de tous les quartiers de la commune.



AVEC UNE RENTRÉE AUSSI COMPLIQUÉE, voilà un rendez-vous qui tombe à pic pour décompresser, oublier les soucis du quotidien et surtout passer de bons moments entre copains et en famille. Depuis 8 siècles, la fête Saint-Michel

fait partie intégrante de la vie locale. Fondée par Louis VII (en 1147), elle a toujours fait preuve d'une grande capacité d'adaptation pour correspondre aux attentes des époques et de leurs populations. Mais ces changements n'ont en rien altéré l'amour qui lui est porté par tous les habitants d'Etampes et de ses environs. Ses visiteurs sont chaque année, toujours aussi nombreux et fidèles. A cette belle histoire sans fin, qui perdure grâce aux merveilleux colporteurs de rêves que sont les forains, la Ville a souhaité cette année apporter, un éclairage particulier.

Un tournoi de boules inter-quartiers

Dès l'ouverture de la fête, samedi à 14 h, après que la Batterie fanfare aura interprété *La Marseillaise*, le public pourra se rendre sur la pieuvre, les autos-tamponneuses, le tapis volant... et aller à la découverte d'une exposition : « Etampes aime ses quartiers ». « Elle raconte l'histoire de chaque quartier illustré par des photographies insolites », explique Sylvain Nollet, du service Vie-Associative. « Un grand plateau comme à la télévision sera éga-



lement installé, sur lequel des Etampoïses partageront leurs souvenirs, anecdotes... et tout ce qui les fait apprécier et aimer leurs quartiers ».

Renouant avec une tradition tout aussi conviviale et ancienne, puisque que le jeu de boules aurait été créé à l'époque des Gaulois, un grand tournoi de pétanque inter-quartiers sera organisé. Alors, venez nombreux... et vous amuser. Le bien vivre se partage ensemble.

La fête Saint-Michel est ouverte du 27 septembre au 12 octobre, à la Base de loisirs.

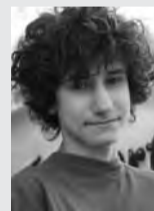
Tarifs réduits tous les mercredis.

Les forains vous attendent avec impatience**André Maudet, forain retraité**

« La fête est pour moi d'utilité publique parce qu'elle apporte joie et gaieté. J'ai beau avoir 80 ans, j'ai toujours un plaisir monstre à venir sur la Saint-Michel, le site est sensationnel. Retraité, je viens donner un petit coup de main, à mes enfants qui ont les stands de jeux « Cascade Jess » et « La Malice ». Autrefois, je tenais un manège enfantin et un stand de tir. Beaucoup de personnes m'appellent aujourd'hui le doyen. Mais je préférerais le gamin car j'ai conservé l'âme d'un enfant ».

**Xavier Millet, manège « Super Himalaya »**

« Cela fait 20 ans que je viens à la fête Saint-Michel. J'ai une chenille qui roule à près de 70 km/h. Je trouve cette fête particulièrement agréable, accueillante et très familiale. Beaucoup de mairies devraient prendre exemple sur Etampes, ils savent nous recevoir. J'ai plein de souvenirs ici. L'enregistrement d'un disque, des parties de football. C'est bien de lancer un tournoi de boules inter-quartiers. C'est vivant, on voit que c'est une ville qui aime la fête ».

**Adrien Argant 15 ans, manège « C'est parti mon kiki »**

« Cette année, je suis venu aider mon père à monter son manège et je vais être à ses côtés pour le faire tourner durant toute la fête. Je suis super content, car j'aimerais bien plus tard apprendre le métier comme lui et mon grand-père Bébert Argant. La fête, c'était sa joie de vivre et il adorait la Saint-Michel comme moi ».

**Norman Sicault, « Des croustillons Hollandais »**

« Cette Saint-Michel est un peu spéciale pour moi et ma femme Sandrine. Nous sommes maintenant associés avec mes parents dans le but de reprendre plus tard l'enseigne « Les croustillons Hollandais ». Je suis à la fois content et fier de prendre la suite. Je suis prêt à passer derrière les fourneaux pour préparer les beignets, les pommes d'amour, les gaufres... et les croustillons ! »

Agenda : ça se passe près de chez vous

Samedi 27 septembre

- 1 **Brocante** du Secours Populaire, de 9 h à 17 h, place du Port.
- 2 **Opération de nettoyage** avec le CPN Val-de-Seine en partenariat avec La Truite d'Etampes, rendez-vous à 9 h 15 devant la caserne des pompiers (boulevard Berchère). Gants et sacs poubelle fournis sur place.
- 3 **Stage de fitness** proposé par Temps Danse Events, de 16 h à 18 h, centre sportif Michel-Poirier. Tarif : 12 €. Réservations au 07 61 13 84 47.
- 4 **Concours de pétanque** amical Interquartiers, de 14 h à 17 h 30, à la Base de loisirs. Gratuit.
- 5 **Conférence** de Bernard Gineste sur Louis Krémer (1883-1918), un poète étampoïse fauché par la Grande Guerre, à 14 h 30, à la bibliothèque Diane-de-Poitiers.
- 6 **Portes ouvertes** à l'Atelier d'art Clémentine, de 14 h 30 à 17 h 30, au 25, rue Paul-Doumer.
- 7 **Visite découverte** de la Tour de Guinette et de la fresque du tribunal, de 16 h 30 à 18 h 30, rendez-vous à la Tour de Guinette.

**Samedi 27 septembre**

8 **Concert** Les Anges hérétiques, par Kantaduri, ensemble polyphonique croate, dans le cadre du Festival d'Ile-de-France, à 20 h 30, à l'église Saint-Martin.

Dimanche 28 septembre

9 **Vide-greniers** des Tripailleurs de la place Saint-Gilles, de 6 h à 18 h, place Saint-Gilles. Réservations au 01 64 94 46 82.

Mercredi 1^{er} octobre

10 **Portes ouvertes** de l'Espace Info Energie, de 14 h à 17 h 30, au 25, avenue des Meuniers.

Vendredi 3 octobre

11 **Groupe d'Aide aux Aidants Familiaux** sur le thème « Comment continuer à communiquer avec quelqu'un qui perd le sens des mots ? », de 14 h à 16 h 30, à l'Espace Suzanne-Vayne.



Retrouvez l'agenda complet sur :
<http://www.mairie-etampes.fr>

